

Executive Summary

**Analyse Geschäftsberichte 2004
der SMI-Unternehmen**

September 2005

Ausrichtung der Studie

- < Die vorliegende Studie verfolgt das Ziel, den ***Geschäftsbericht als Kommunikationsinstrument*** der 26 Unternehmen des SMI zu analysieren

- < Im Mittelpunkt der Untersuchung stehen die Bereiche ***Financial Disclosure*** und ***Corporate Information***
 - < Financial Disclosure: Alle wesentlichen Informationen zur Präsentation der Financials. Hierzu zählt die Darstellung der wirtschaftlichen Entwicklung des Unternehmens und Informationen über finanzielle Ziele
 - < Corporate Information: Alle wesentlichen Informationen zur Präsentation der Non-Financials. Hierzu zählt die Strategie/Ausblick, die Erläuterung der Geschäftstätigkeit, des Marktumfeldes, Wertorientierung, Nachhaltigkeit und Corporate Governance

Ausrichtung der Studie

- < Zusätzlich zur Inhaltsbeurteilung wird auch die **Berichtseffizienz** (Inhaltsnote im Verhältnis zur Seitenzahl des Geschäftsberichtes) untersucht
- < In dieser Studie erfolgt keine Beurteilung der wirtschaftlichen Lage der Unternehmen
- < Die Umsetzung der angestrebten Ziele und Strategien wird ebenfalls nicht bewertet
- < Im Appendix werden zum Vergleich einige internationale Pharma - und Finanzunternehmen in der Einzelanalyse dargestellt
- < Da der SMI eine ausgeprägte Finanz- und Pharmalastigkeit aufweist, werden im Appendix zum Vergleich einige internationale Pharma- und Finanzunternehmen in der Einzelanalyse dargestellt.

Beurteilungskriterien

< Financial Disclosure

- 1a Präsentation der wirtschaftlichen Entwicklung des Konzerns
- 1b Darstellung der Unternehmensbereiche in der Segmentberichterstattung
- 1c Darstellung der geographischen Segmentierung der Finanzdaten
- 2 Präsentation der finanziellen Ziele

< Corporate Information

- 3 Umfang und Qualität des Ausblicks und der Strategieangaben
- 4 Präsentation des Umfangs der Geschäftstätigkeit
- 5 Kommentierung des Marktumfeldes und der Positionierung des Unternehmens
- 6 Erläuterungen zur Wertorientierung
- 7 Qualität der Information zur Nachhaltigkeit/Corporate Social Responsibility
- 8 Qualität und Umfang der Darstellung der Corporate Governance

Bewertungssystem

Die Bewertung der Kriterien wird in dieser Studie nach dem folgenden Notensystem vorgenommen:

Sehr gut = 6

Gut = 5

Befriedigend = 4

Ausreichend = 3

Mangelhaft = 2

Ungenügend = 1

Die Top 5 Unternehmen aus dem SMI

SMI	Anzahl der Seiten	Financial Disclosure	Corporate Information	Durchschnittsnote Inhalt	Rang Inhalt
UBS	412	5,50	5,17	5,33	1
ABB	215	5,50	4,50	5,00	2
Clariant	112	5,25	4,50	4,88	3
Roche	262	5,00	4,50	4,75	4
Unaxis	128	4,75	4,67	4,71	5

6 = sehr gut; 5 = gut; 4 = befriedigend; 3 = ausreichend; 2 = mangelhaft; 1 = ungenügend

Gesamtzusammenfassung

Gesamteindruck positiv

- Die Unternehmen des SMI schneiden im Durchschnitt mit einer Note von $\bar{x}=4,0$ (Vorjahr: $\bar{x}=3,8$) gut ab, wobei die Spanne von 2,29 (Kudelski) bis 5,33 (UBS) reicht. Im Vorjahr reichte die Notenspanne von 2,10 (SGS) bis 4,88 (UBS).
- 64% der Unternehmen haben sich verbessert, 36% haben sich verschlechtert. Knapp 60% der SMI-Berichte erreichen die Note „gut“. Im Vorjahr waren es noch knapp 50%. UBS hat (dicht gefolgt von ABB) als einziges Unternehmen die Gesamtnote „sehr gut“ (Vorjahr: kein Unternehmen mit „sehr gut“) erhalten.
- Im Vergleich zum Vorjahr haben sich ABB und SwissRe um 4 oder mehr Rangplätze verbessert, während sich Nestle und Adecco um 4 oder mehr Rangplätze verschlechtert haben.
- Am besten abgeschnitten hat erneut die Finanzberichterstattung, speziell die Darstellung der wirtschaftlichen Entwicklung.

Gesamtzusammenfassung

- Der Umfang der Berichte steigt im Durchschnitt um 6 % oder 9 Seiten auf durchschnittlich 168 Seiten (Vorjahr: 159 Seiten).
- Schwächen lassen sich bei der Wertorientierung und Corporate Governance erkennen - beide Bereiche schneiden vergleichsweise schlecht ab.
- Der Ausblick wird bei den Unternehmen in den unterschiedlichsten Formen geliefert. Manche umschreiben ihn grob im Aktionärsbrief, andere in der Segmentberichterstattung bei einzelnen Produkten, andere in einem eigenen Abschnitt. Kaum einer macht quantitative Zukunftsaussagen.

Zusammenfassung wesentlicher Ergebnisse I

Präsentation Lagebericht und Geschäftstätigkeit gut

- Besonders gut schneiden auch in diesem Jahr der Bereich der Präsentation der wirtschaftlichen Entwicklung mit einer Note von $\emptyset=4,3$ (Vorjahr: $\emptyset=4,3$) und der Geschäftstätigkeit mit $\emptyset=4,5$ (Vorjahr: $\emptyset=4,4$) ab.

Präsentation Financials besser als Corporate Information

- Auf die Präsentation der Financials mit einer Note von $\emptyset=4,2$ (Vorjahr: $\emptyset=4,1$) wird offensichtlich erneut mehr Wert gelegt als auf die Präsentation der Corporate Information mit einer Note von $\emptyset=3,7$ (Vorjahr: $\emptyset=3,6$). Beides hat sich im Vergleich zum Vorjahr aber noch weiter verbessert.

Wertorientierung schlecht vermittelt

- Erstaunlich ist, dass die Wertorientierung mit einer Note von $\emptyset=2,4$ (Vorjahr: $\emptyset=2,5$) immer noch am schlechtesten abschneidet. So nennen viele Unternehmen zwar beiläufig das Ziel der Unternehmenswertsteigerung, aber bis auf Unaxis und Holcim (beide 5) werden die Unternehmen kaum konkret in ihren Erläuterungen, falls sie überhaupt Angaben machen.

Zusammenfassung wesentlicher Ergebnisse II

Corporate Governance meistens nur mit dem Pflichtteil erfüllt

- Der Bereich Corporate Governance wird mit einer Note von $\bar{x}=3,7$ (Vorjahr: $\bar{x}=3,5$) meistens nur mit dem Pflichtteil gemäß den SWX-Richtlinien abgehandelt. Im Vergleich zum Vorjahr hat sich die Berichterstattung aber weiter verbessert. Besonders gute und transparente Darstellungen, die noch über die schon umfangreichen SWX-Richtlinien hinausgehen, liefert hier wieder Novartis mit der Bestnote 6.

Strategien und finanzielle Ziele oft nicht konkretisiert

- Im Vergleich zum Vorjahr hat sich die Darstellung der Strategien mit einer Note von $\bar{x}=4,0$ und der finanziellen Ziele mit einer Note von $\bar{x}=3,8$ (beides im Vorjahr: $\bar{x}=3,6$) zwar verbessert, gehört aber immer noch zu den am schlechtesten beantworteten Themen im SMI. So werden die Strategien und Ziele zwar erwähnt, aber nicht genau quantifiziert und nur selten mit einem Zeitrahmen für die Umsetzung und der Nennung von Kontrollmechanismen versehen. Clariant und SwissRe heben sich dabei mit der Note 6 für beide Bereiche deutlich vom Durchschnitt ab.

Zusammenfassung wesentlicher Ergebnisse III

Nur sehr dürftige Angaben über die Aktie

- Wie schon im Vorjahr berichten die SMI-Unternehmen kaum über ihre Aktien. Die meisten Unternehmen stellen bestenfalls ein Kurschart zur Information zur Verfügung. UBS und ABB heben sich hier positiv ab.

Bei der Berücksichtigung der Berichtseffizienz ändern sich die Top 5

- Mit 412 Seiten hat UBS mit Abstand den umfangreichsten Geschäftsbericht, ist aber bei der Benotung des Inhaltes (Rang 1) nur marginal besser als ABB (Rang 2) mit 215 Seiten. ABB hat also die Seiten effektiver genutzt und prägnanter geschrieben. UBS rutscht im Rang dadurch auf Platz 7. In den Top 5 der Berichtseffizienz sind Clariant, Unaxis, ABB, Holcim und Novartis.

Schweizer Firmen im internationalen Vergleich gut

- Bis auf die Transparenz bei der Angabe der Gehälter und der Holdings der Boardmitglieder schneiden die Schweizer Unternehmen nahezu in jedem Beurteilungspunkt besser ab als die internationalen Konkurrenten aus dem Bereich Pharma und Finanzen. Im Bereich CSR publizieren die internationalen Benchmark-Unternehmen häufiger einen separaten Bericht.

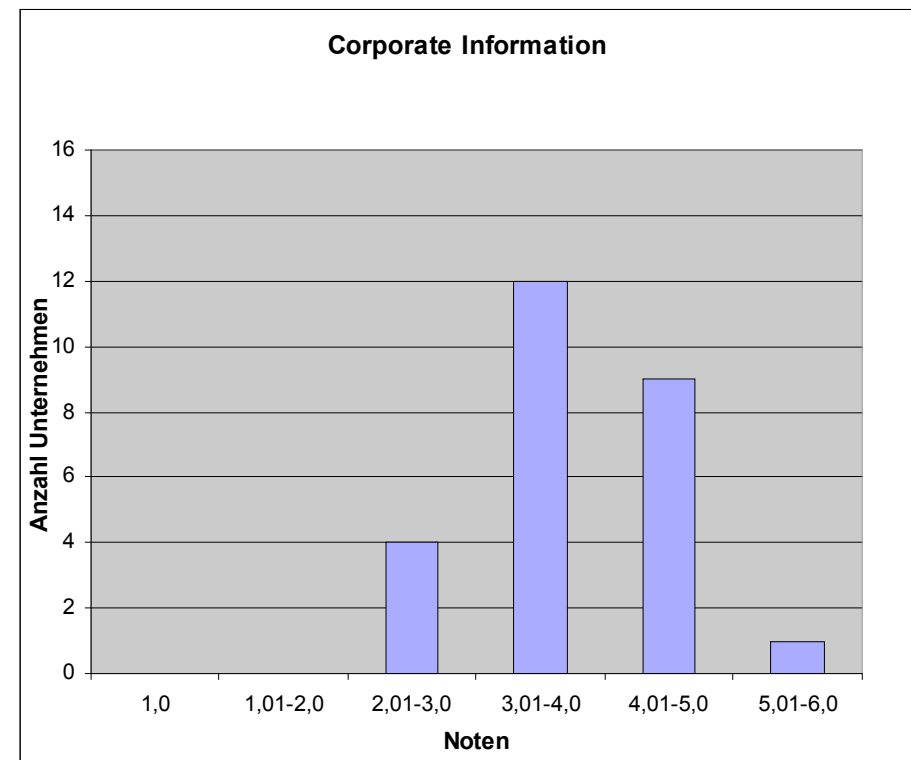
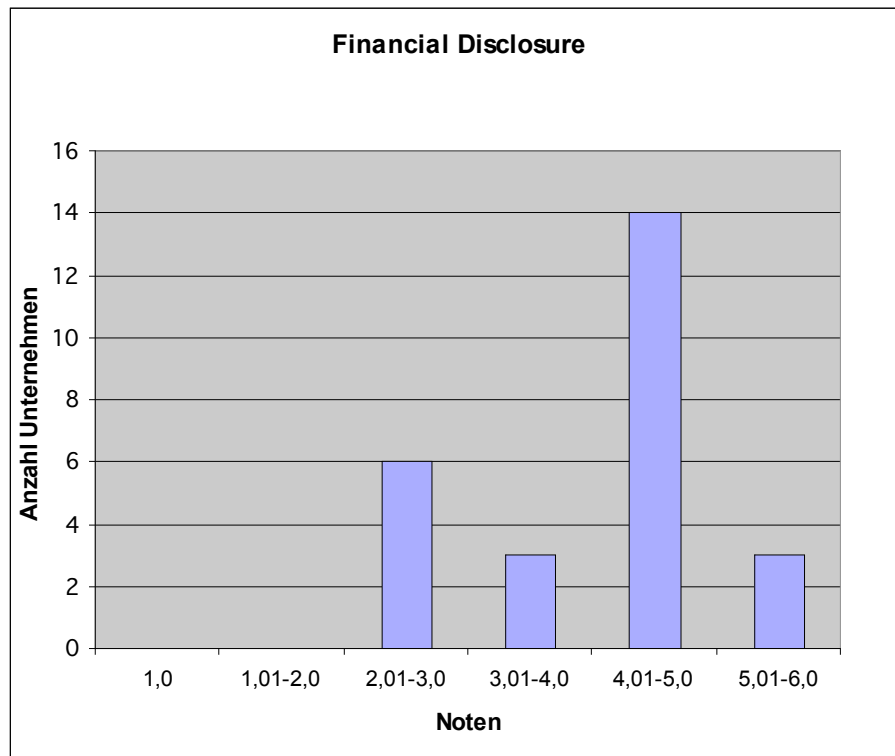
Zusammenfassung wesentlicher Ergebnisse

SMI	Anzahl der Seiten								Financial Disclosure I					Vor- jahr: Ges.	Corporate Information II								Vor- jahr: Ges.	Durch- schnitts- note Inh.	Vor- jahr	Berichts- effizienz ¹	Vor- jahr
	AB	LB	CG	Str	Akt	NB	RB	Ges	1a	1b	1c	2	Ges.		3	4	5	6	7	8	Ges.						
AVG	3,6	22,6	19,5	2,8	1,5	10,0	4,6	168,0	4,3	4,5	4,1	3,8	4,2	4,1	4,0	4,5	4,0	2,4	3,8	3,7	3,7	3,6	4,0	3,8	4,1	4,1	
Floor	1	1	7	0	0	0	0	87	2	2	2	2	2,3 ²	2,0	2	2	2	2	1	2	2,3 ²	2,0	2,3 ²	2,1	2,9 ²	2,8	
Cap	8	72	43	21	6	108	30	412	6	6	6	6	5,5 ³	5,5	6	6	6	5	6	6	5,2 ³	5,0	5,3 ³	4,9	5,0 ³	5,0	
Anz.6									3	5	1	5	3	3	2	8	1	0	7	1	1	0	1	0	1	0	
Anz.5									11	10	11	4	14	11	9	7	8	2	4	6	9	8	14	12	15	18	
Anz.4									7	5	7	4	3	6	3	9	1	5	4	12	11	6	10	8	5		
Anz.3									0	4	4	7	6	4	6	6	5	3	2	13	4	5	5	3	2	2	
Anz.2									5	2	3	6	0	1	3	2	3	20	4	2	0	1	0	0	0	0	
Anz.1									0	0	0	0	0	0	0	0	0	0	0	4	0	0	0	0	0	0	

AB=Aktionärsbrief, LB=Lagebericht, CG=Corporate Governance, Str=Strategie, Akt=Aktie, NB=Nachhaltigkeitsbericht, RB=Riskobericht
 Notenvergabe: 1,0=ungenügend; 5,01 bis 6,0=sehr gut

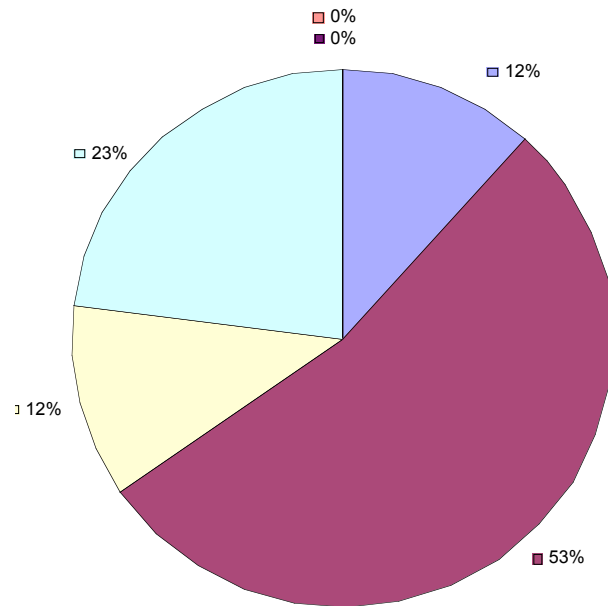
- 1 = Erklärung folgt im Kapitel Berichtseffizienz
- 2 = schlechteste Gesamtnote eines Unternehmens
- 3 = beste Gesamtnote eines Unternehmens

Notenvergabe Inhalt

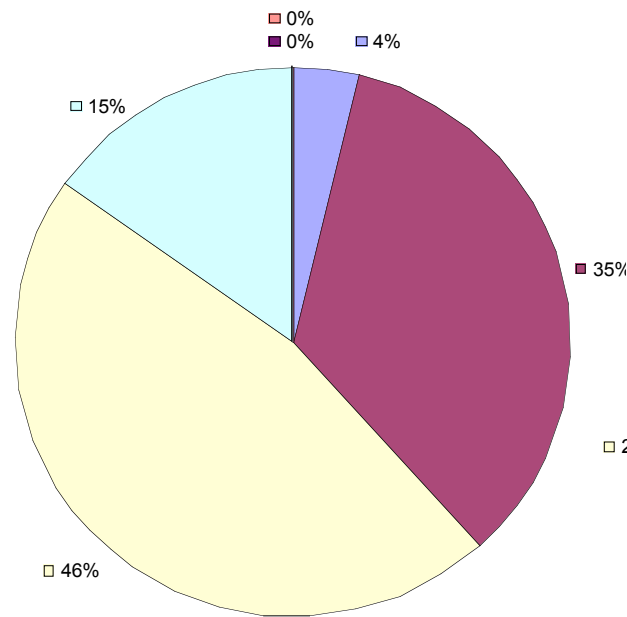


Notenvergabe Inhalt

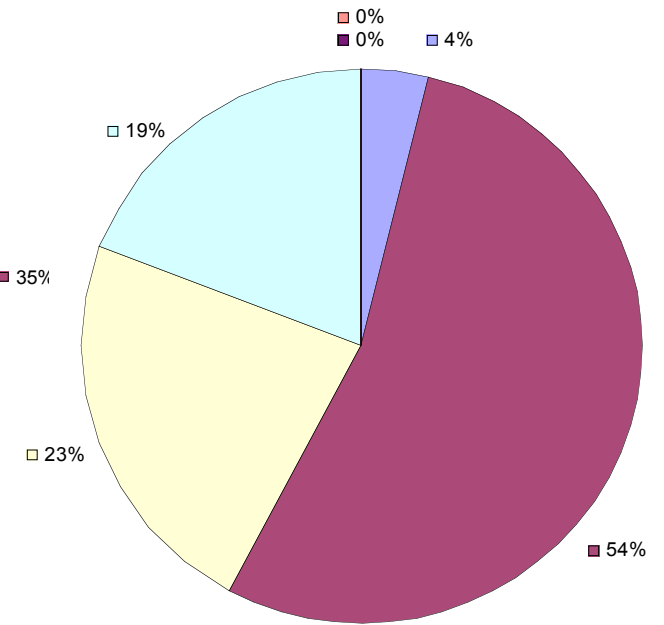
Financial Disclosure



Corporate Information

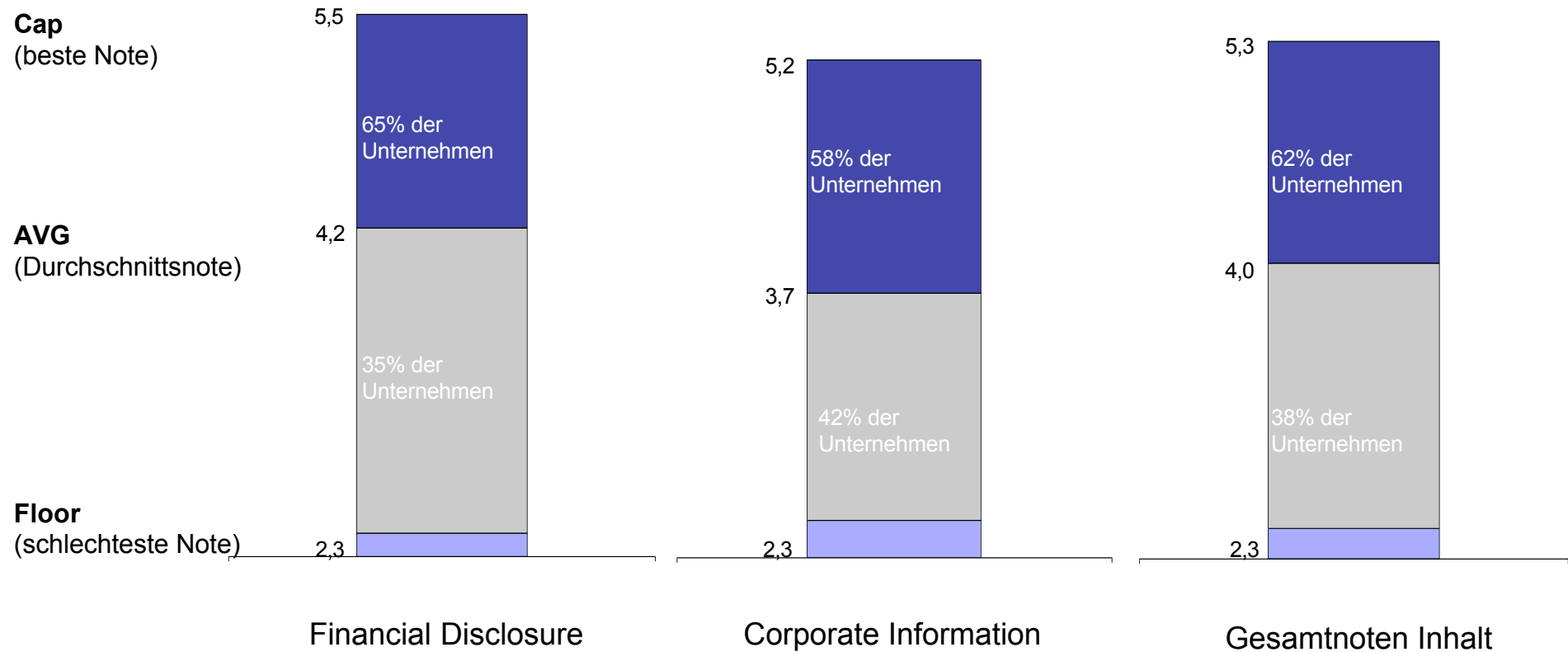


Gesamt



6= 5,01-6,0 = sehr gut 5= 4,01-5,0 = gut 4= 3,01-4,0 = befriedigend
 3= 2,01-3,0 = ausreichend 2= 1,01-2,0 = mangelhaft 1= 1,0 = ungenügend

Notenvergabe Inhalt



Best Practice Geschäftsbericht

Kriterien:

Best Practice „Vorbild“

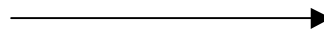
1.	wirtschaftl. Entwicklung des Konzerns und der Segmente	→	UBS, ABB, Clariant, Unaxis, Roche, Novartis, Nestle
2.	Finanzielle Ziele	→	UBS, ABB, Clariant, SwissRe, Swisscom
3.	Ausblick und Strategie	→	Clariant, SwissRe
4.	Geschäftstätigkeit	→	UBS, ABB, Clariant, Unaxis, Holcim, Syngenta, Richemont, Swatch
5.	Marktumfeld und Positionierung	→	Unaxis
6.	Wertorientierung	→	Unaxis, Holcim
7.	Nachhaltigkeit/Corporate Social Responsibility	→	UBS, ABB, Roche, Novartis, Swisscom, Syngenta, Ciba
8.	Corporate Governance	→	Novartis

Best Practice Geschäftsbericht

Gesamt:

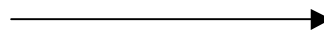
Best Practice „Vorbild“

Financial Disclosure



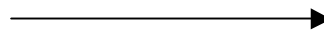
UBS, ABB, Clariant

Corporate Information



UBS, Unaxis

Gesamt



UBS, ABB, Clariant, Roche, Unaxis

Best Practice der Top 5

UBS	→	Lagebericht, finanz. Ziele, Geschäftstätig., Nachhaltig.
ABB	→	Lagebericht, finanz. Ziele, Geschäftstätig., Nachhaltig.
Clariant	→	Lagebericht, finanz. Ziele, Strategie, Geschäftstätig.
Roche	→	Lagebericht, Nachhaltig.
Unaxis	→	Lagebericht, Geschäftstätig., Marktumfeld & Position

Hamburg

Kirchhoff Consult AG
Ahrensburger Weg 2
D - 22359 Hamburg
+49.40.609.186.0
info@kirchhoff.de

München

Kirchhoff Consult AG
Brienner Str. 56
D - 80333 München
+49.89.542.449.0
muenchen@kirchhoff.de

Luzern

Kirchhoff Consult (Schweiz) AG
Lidostraße 6
CH - 6006 Luzern
+41.41.37.50.120
schweiz@kirchhoff.de

Wien

Kirchhoff Consult AG
Zwillinggasse 1
A - 1190 Wien
+43.1.318.04.50
hdoc@netway.at