

# IR-Trendmonitor

## Aktuelle Trends

September 2006

---

## IR-Trendmonitor

### Inhalt:

- **Untersuchungsansatz** Seite 3
- **Themenschwerpunkte** Seite 4
- **Management Summary** Seite 5
- **Ergebnisse** Seite 9
  - Vorabinformationen und Statistik 9
  - Budget- und Honorarentwicklung 14
  - Eigenschaften von IR-Experten 21
  - Gehaltsniveau und Gehaltsentwicklung 28
  - IR-Arbeit 35
  - Bedeutung von Zielgruppen 40
  - DVFA-Grundsätze 44
  - Finanzkommunikation 52
  - Austausch und Abstimmung zwischen  
IR und PR eines Unternehmens 60
- **Kontakt** Seite 67

## Untersuchungsansatz

Der IR-Trendmonitor stellt die Ergebnisse einer Online-Befragung dar, die von der dpa-Tochter news aktuell, CAT Consultants und Faktenkontor durchgeführt wurde. Dabei wurde untersucht, wo die derzeitigen Tendenzen und Entwicklungen in der IR-Branche liegen.

Sie suchen für Ihr Unternehmen oder Ihre Kunden spannende Daten und Fakten über bestimmte Branchen oder Themenbereiche? Mit den Online-Trendumfragen helfen wir Ihnen dabei, Themen und Trends zu erkennen, die Sie gezielt für Ihre IR- und Pressearbeit verwerten können. Weitere Informationen unter:

<http://www.faktenkontor.de/studienkontor/trendstudien.html>

Kontakt: [info@faktenkontor.de](mailto:info@faktenkontor.de)

### **Untersuchungsdesign:**

Als Methode wurde eine Internetbefragung gewählt.

### **Zielgruppe:**

Fach- und Führungskräfte aus IR-Abteilungen und aus IR-Agenturen.

### **Befragungszeitraum:**

Die Daten sind vom 18. August bis zum 3. September 2006 erhoben worden.

### **Teilnehmer:**

203 Fach- und Führungskräfte.

Die Ergebnisse sind auf eine Nachkommastelle gerundet.

## Themenschwerpunkte

**Beim IR-Trendmonitor wurden Fach- und Führungskräfte aus IR-Abteilungen und aus IR-Agenturen zu den folgenden Themenschwerpunkten befragt:**

- Budget- und Honorarentwicklung
- Eigenschaften von IR-Experten
- Gehaltsniveau und Gehaltsentwicklung
- IR-Arbeit
- Bedeutung von Zielgruppen
- DVFA-Grundsätze
- Finanzkommunikation
- Austausch und Abstimmung zwischen IR und PR eines Unternehmens

## Management Summary

### Vorabinformationen und Statistik

- Teilnehmer dieser Befragung sind 180 Vertreter von IR-Abteilungen aus Unternehmen verschiedener Größenklassen und mit unterschiedlicher Kursentwicklung in den letzten 12 Monaten sowie 23 IR-Professionals aus IR-Agenturen.

### Budget und Honorarentwicklung

- IR-Agenturen blicken optimistisch in die Zukunft: Sie erwarten mehrheitlich Honorarsteigerungen für das Jahr 2006 im Vergleich zu 2005 sowie weitere Steigerungen für die Jahre 2007 bis 2009. IR-Abteilungen von Unternehmen erwarten für 2006 überwiegend konstante Budgets und gehen in der Mehrzahl erst in den Jahren 2007 bis 2009 von steigenden Budgets aus. (s. Seite 15 u.18)
- Gerade die Befragten in IR-Abteilungen kleinerer Unternehmen mit weniger als 500 Mitarbeitern erwarten steigende IR-Budgets. (s. Seite 19)

### Eigenschaften von IR-Experten

- Für Unternehmen sind drei Eigenschaften von IR-Experten von besonderer Bedeutung: Exzellente Kontakte in die Financial Community, Kenntnis der gesetzlichen Grundlagen für die IR sowie betriebswirtschaftliche Kenntnisse. (s. Seite 22)
- IR-Professionals sehen in der Wichtigkeit ihrer Eigenschaften die Kontakte zur Financial Community erst an Rang vier – die Kenntnis der gesetzlichen Grundlagen sind für die IR-Experten am wichtigsten; auf Rang 2 steht für die IR-Verantwortlichen zusätzlich das strategische Denken. (s. Seite 23)

## Management Summary

### Gehaltsniveau und Gehaltsentwicklung

- IR-Agenturen zahlen gut? Die Befragung ergab, dass immerhin mehr als 30% der Mitarbeiter in IR-Agenturen das eigene Gehalt als überdurchschnittlich bzw. stark überdurchschnittlich bezeichnen – in IR-Abteilungen von Unternehmen geben dies nur circa 16% der Befragten an. (s. Seite 29)
- Der überwiegende Teil der Befragten in IR-Abteilungen und IR-Agenturen stuft das eigene Gehalt als durchschnittlich ein. (s. Seite 29)
- Die Gehaltsentwicklung wird in IR-Abteilungen und IR-Agenturen recht ähnlich eingeschätzt – jeweils über 70% der Befragten gehen von geringem Gehaltswachstum aus. (s. Seite 32)
- Direkter Bezug von Gehalt und Kursentwicklung wird nicht gesehen: Die Befragten bei Unternehmen, die eine sehr positive Kursentwicklung in den letzten 12 Monaten zu verzeichnen hatten, erwarten kein starkes Gehaltswachstum. (s. Seite 34)

### IR-Arbeit

- Zwei Drittel der Befragten in IR-Abteilungen von Unternehmen sehen in Ihrer Arbeit eine klare Ausrichtung auf definierte Zielgruppen (Investor Targeting) – sie bejahen aber gleichzeitig die Möglichkeit zur spürbaren Effizienzsteigerung in der IR-Arbeit. (s. Seite 36)

## Management Summary

### **Bedeutung von Zielgruppen**

- Institutionelle Investoren sind für die IR-Abteilungen von Unternehmen die wichtigste und in ihrer Bedeutung noch steigende Zielgruppe – in einigem Abstand gefolgt von Buy & Sell Side Analysten. (s. Seite 41 ff.)
- Anlegerschützer rangieren in Ihrer Bedeutung als IR-Zielgruppe auf dem vorletzten Platz.
- Auch Privatanleger sind in den befragten IR-Abteilungen von eher geringer Bedeutung, nur 16% der Befragten sehen Private als wichtige IR-Zielgruppe.
- Insgesamt wird für keine Zielgruppe eine Abnahme in der Bedeutung gesehen.

### **DVFA-Grundsätze**

- Faktenwissen und Kenntnis der gesetzliche Grundlagen sind für die IR-Experten besonders wichtig (s. Eigenschaften von IR-Experten, Seite 23) – trotzdem kennen über 30% der Mitarbeiter in IR-Abteilungen von Unternehmen die für die IR-Arbeit interessanten DVFA-Grundsätze für effektive Finanzkommunikation nicht. (s. Seite 45)
- Diejenigen, die die DVFA-Grundsätze kennen, sehen Überarbeitungsbedarf insbesondere bei den Themen „Erwartungsmanagement“ und „Wesentlichkeit“. (s. Seite 49)

## Management Summary

### Finanzkommunikation

- Die Hälfte aller Befragten in IR-Abteilungen von Unternehmen halten die Finanzkommunikation in Deutschland für überreguliert – weitere knapp 11% sogar für sehr stark überreguliert. (s. Seite 53)
- Die möglichen negativen Auswirkungen des Anlegerschutzverbesserungsgesetzes auf Privatanleger, z.B. die Unterbindung zukunftsgerichteter Aussagen, werden von den IR-Abteilungen als gering bis nicht bedeutend eingestuft.
- Corporate Social Responsibility ist in der Mehrzahl der IR-Abteilungen noch ein Thema von geringer Bedeutung.

### Austausch und Abstimmung zwischen IR und PR eines Unternehmens

- Für die überwiegende Zahl der IR-Abteilungen ist der Austausch und die Abstimmung zwischen IR und PR ein wichtiges Thema.
- Die integrierte Kommunikation soll es retten? Gerade die Unternehmen, die in den letzten 12 Monaten eine negative Kursentwicklung zu verzeichnen hatten, sehen zukünftig eine deutlich größere Bedeutung bei Austausch und Abstimmung zwischen IR und PR. (s. Seite 66)



## Ergebnisse

## Vorabinformationen und Statistik

## Ergebnisse: Vorabinformationen und Statistik

### Wo arbeiten Sie?



IR-Abteilungen: N = 180

IR-Agenturen: N = 23

Angaben in Prozent

## Ergebnisse: Vorabinformationen und Statistik

### In welcher Position sind Sie tätig?

IR-Abteilungen		IR-Agenturen	
Leiter(in) Investor Relations	68,5 %	Eigentümer(in)	31,1 %
Sachbearbeiter(in)	27,6 %	Geschäftsleiter in)	6,3 %
Assistent(in)	3,9 %	Partner(in)	12,5 %
		Seniorberater(in)	31,3 %
		PR-Berater(in)	12,5 %
		Junior-Berater	6,3%

IR-Abteilungen: N = 127  
IR-Agenturen N = 16

Angaben in Prozent

## Ergebnisse: Vorabinformationen und Statistik

### Wie groß ist Ihr Unternehmen in Deutschland?

IR-Abteilungen		IR-Agenturen	
Weniger als 50 Mitarbeiter	6,2 %	1 Mitarbeiter	6,3 %
51 bis 200 Mitarbeiter	14,6 %	2 bis 5 Mitarbeiter	25,0 %
201 bis 500 Mitarbeiter	18,5 %	6 bis 10 Mitarbeiter	25,0 %
501 bis 1.000 Mitarbeiter	11,5 %	11 bis 50 Mitarbeiter	31,3 %
1.001 bis 5.000 Mitarbeiter	17,7 %	Mehr als 100 Mitarbeiter	12,5 %
Mehr als 5.000 Mitarbeiter	31,5 %		

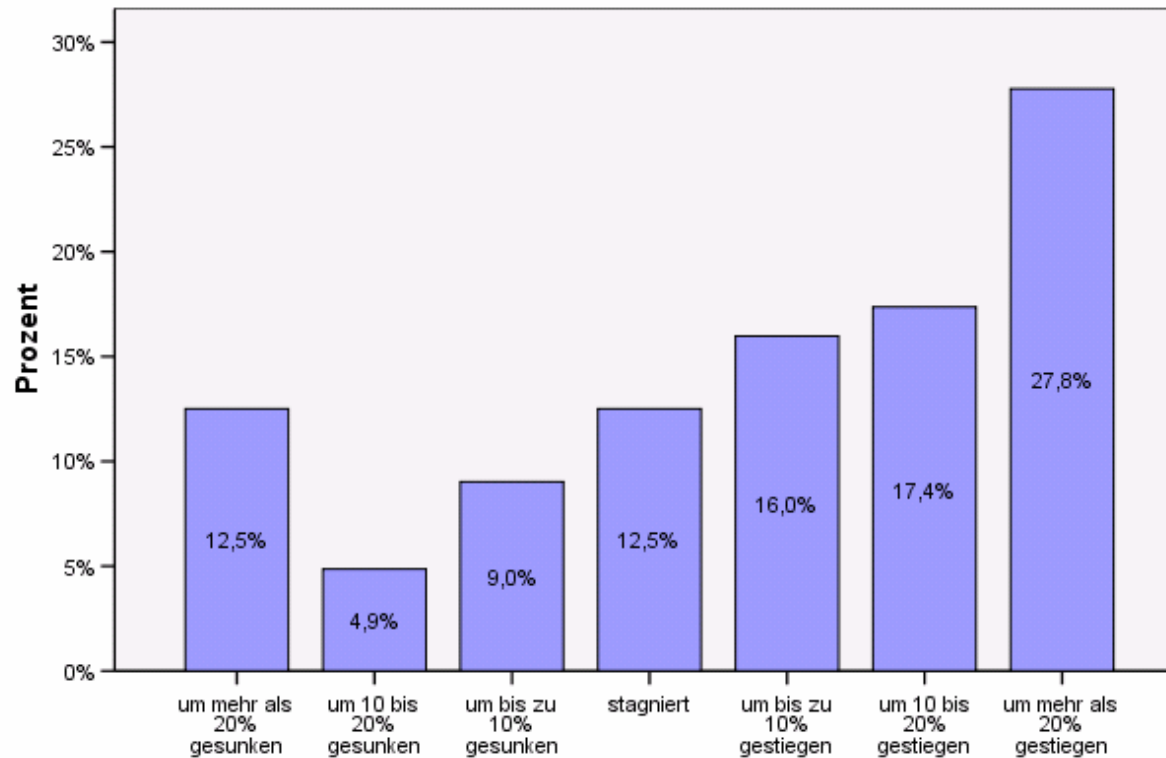
IR-Abteilungen: N = 130

IR-Agenturen N = 16

Angaben in Prozent

## Ergebnisse: Vorabinformationen und Statistik

Wie hat sich der Kurs Ihres Unternehmens in den letzten 12 Monaten entwickelt?



IR-Abteilungen: N = 127

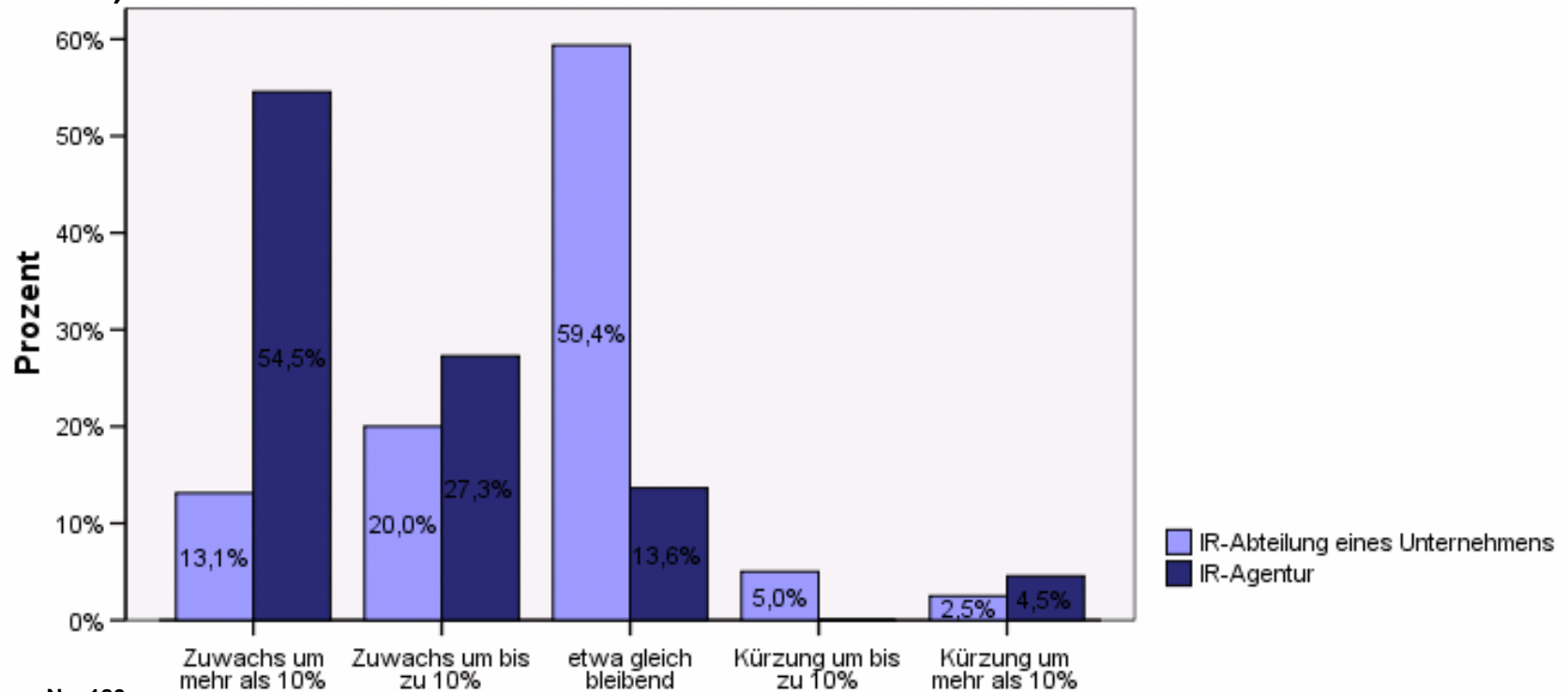
Angaben in Prozent

## Ergebnisse

### Budget- und Honorarentwicklung

## Ergebnisse: Budget- und Honorarentwicklung

Wie schätzen Sie die Budgetentwicklung im Jahr 2006 gegenüber 2005 ein? (IR-Abteilungen)  
Wie schätzen Sie die Entwicklung der Honorarumsätze im Jahr 2006 gegenüber 2005 ein? (IR-Agenturen)



IR-Abteilungen: N = 180

IR-Agenturen: N = 23

Angaben in Prozent

## Ergebnisse – IR-Abteilungen: Budgets

Wie schätzen Sie die Budgetentwicklung im Jahr 2006 gegenüber 2005 ein?

	Sampleaufteilung nach Unternehmensgröße						
	Gesamt	bis 50 Mitarbeiter	51 bis 200 Mitarbeiter	201 bis 500 Mitarbeiter	501 bis 1.000 Mitarbeiter	1.001 bis 5.000 Mitarbeiter	mehr als 5.000 Mitarbeiter
	128	8	19	24	15	23	39
Zuwachs um mehr als 10%	13,1%	25,0%	36,8%	25,0%	0,0%	0,0%	7,7%
Zuwachs um bis zu 10%	20,0%	0,0%	10,5%	29,2%	6,7%	26,1%	23,1%
etwa gleich bleibend	59,4%	62,5%	47,4%	45,8%	86,7%	52,2%	66,7%
Kürzung um bis zu 10%	5,0%	0,0%	0,0%	0,0%	6,7%	17,4%	2,6%
Kürzung um mehr als 10%	2,5%	12,5%	5,3%	0,0%	0,0%	4,3%	0,0%

Hinweis: Aufgrund der niedrigen Teilnehmerzahl bei den IR-Agenturen wird auf eine Kreuztabelle verzichtet.

■ Min. 2,5 Prozentpunkte unter Mittelwert    ■ +/- 2,5 Prozentpunkte vom Mittelwert    ■ Min. 2,5 Prozentpunkte über Mittelwert

Angaben in Prozent



## Ergebnisse – IR-Abteilungen: Honorarumsätze

Wie schätzen Sie die Budgetentwicklung im Jahr 2006 gegenüber 2005 ein?

	Sampleaufteilung nach Unternehmenskursentwicklung der letzten 12 Monate							
	Gesamt	um mehr als 20% gesunken	um 10 bis 20% gesunken	um bis zu 10% gesunken	stagniert	um bis zu 10% gestiegen	um 10 bis 20% gestiegen	um mehr als 20% gestiegen
	125	16	6	12	17	21	18	35
Zuwachs um mehr als 10%	13,1%	6,3%	0,0%	0,0%	17,6%	14,3%	22,2%	20,0%
Zuwachs um bis zu 10%	20,0%	25,0%	16,7%	25,0%	11,8%	19,0%	22,2%	20,0%
etwa gleich bleibend	59,4%	62,5%	66,7%	58,3%	64,7%	57,1%	50,0%	57,1%
Kürzung um bis zu 10%	5,0%	0,0%	16,7%	8,3%	0,0%	9,5%	5,6%	2,9%
Kürzung um mehr als 10%	2,5%	6,3%	0,0%	8,3%	5,9%	0,0%	0,0%	0,0%

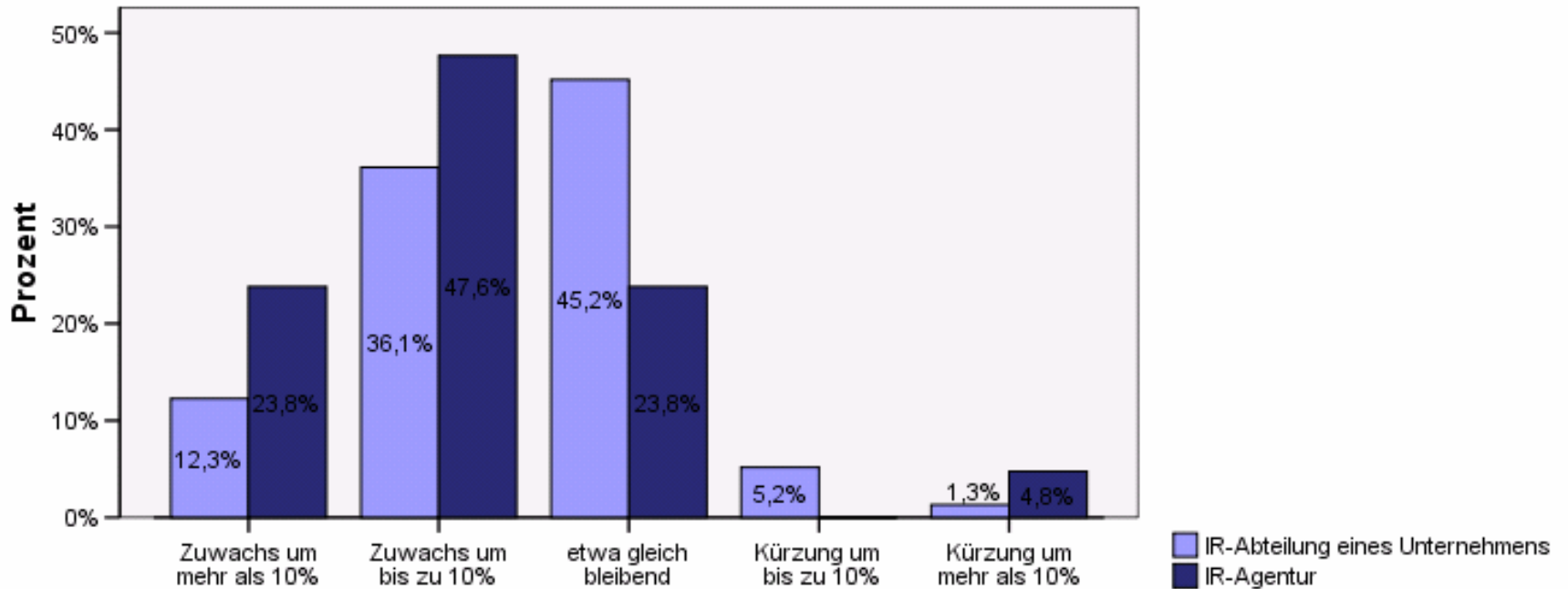
Hinweis: Aufgrund der niedrigen Teilnehmerzahl bei den IR-Agenturen wird auf eine Kreuztabelle verzichtet.

■ Min. 2,5 Prozentpunkte unter Mittelwert    ■ +/- 2,5 Prozentpunkte vom Mittelwert    ■ Min. 2,5 Prozentpunkte über Mittelwert

Angaben in Prozent

## Ergebnisse: Entwicklung IR-Budgets

Welche Entwicklung des IR-Budgets erwarten Sie von 2007 bis 2009?



IR-Abteilungen: N = 155

IR-Agenturen: N = 21

Angaben in Prozent

## Ergebnisse – IR-Abteilungen: Entwicklung IR-Budgets

### Welche Entwicklung des IR-Budgets erwarten Sie von 2007 bis 2009?

	Sampleaufteilung nach Unternehmensgröße						
	Gesamt	bis 50 Mitarbeiter	51 bis 200 Mitarbeiter	201 bis 500 Mitarbeiter	501 bis 1.000 Mitarbeiter	1.001 bis 5.000 Mitarbeiter	mehr als 5.000 Mitarbeiter
	126	8	19	24	15	22	38
Zuwachs um mehr als 10%	12,3%	25,0%	10,5%	16,7%	0,0%	9,1%	18,4%
Zuwachs um bis zu 10%	36,1%	25,0%	63,2%	50,0%	33,3%	31,8%	28,9%
etwa gleich bleibend	45,2%	50,0%	21,1%	33,3%	60,0%	50,0%	50,0%
Kürzung um bis zu 10%	5,2%	0,0%	5,3%	0,0%	6,7%	4,5%	2,6%
Kürzung um mehr als 10%	1,3%	0,0%	0,0%	0,0%	0,0%	4,5%	0,0%

Hinweis: Aufgrund der niedrigen Teilnehmerzahl bei den IR-Agenturen wird auf eine Kreuztabelle verzichtet.

■ Min. 2,5 Prozentpunkte unter Mittelwert    
 ■ +/- 2,5 Prozentpunkte vom Mittelwert    
 ■ Min. 2,5 Prozentpunkte über Mittelwert

Angaben in Prozent

## Ergebnisse – IR-Abteilungen: Entwicklung IR-Budgets

### Welche Entwicklung des IR-Budgets erwarten Sie von 2007 bis 2009?

	Sampleaufteilung nach Unternehmenskursentwicklung der letzten 12 Monate							
	Gesamt	um mehr als 20% gesunken	um 10 bis 20% gesunken	um bis zu 10% gesunken	stagniert	um bis zu 10% gestiegen	um 10 bis 20% gestiegen	um mehr als 20% gestiegen
	123	15	6	12	17	21	18	34
Zuwachs um mehr als 10%	12,3%	20,0%	0,0%	8,3%	23,5%	9,5%	11,1%	14,7%
Zuwachs um bis zu 10%	36,1%	46,7%	66,7%	25,0%	41,2%	42,9%	38,9%	29,4%
etwa gleich bleibend	45,2%	26,7%	33,3%	58,3%	29,4%	47,6%	50,0%	52,9%
Kürzung um bis zu 10%	5,2%	6,7%	0,0%	0,0%	5,9%	0,0%	0,0%	2,9%
Kürzung um mehr als 10%	1,3%	0,0%	0,0%	8,3%	0,0%	0,0%	0,0%	0,0%

Hinweis: Aufgrund der niedrigen Teilnehmerzahl bei den IR-Agenturen wird auf eine Kreuztabelle verzichtet.

■ Min. 2,5 Prozentpunkte unter Mittelwert    ■ +/- 2,5 Prozentpunkte vom Mittelwert    ■ Min. 2,5 Prozentpunkte über Mittelwert

Angaben in Prozent

## Ergebnisse

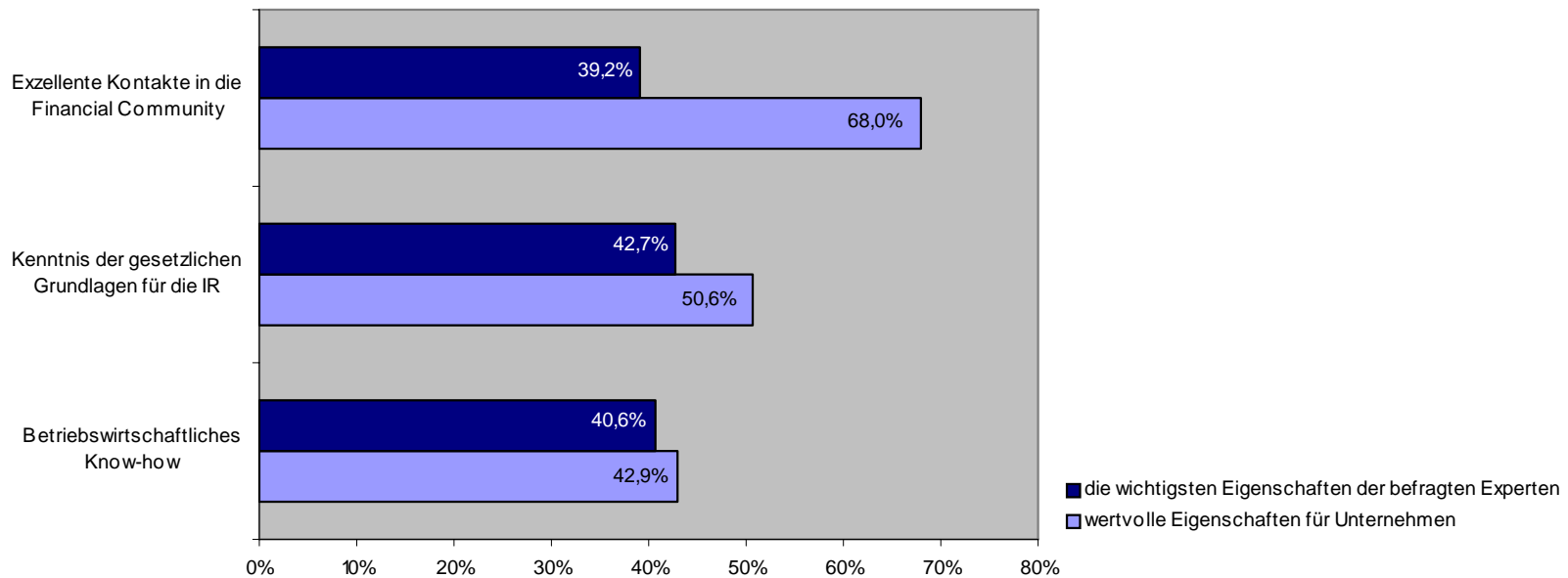
### Eigenschaften von IR-Experten

## Ergebnisse – IR-Abteilungen: Eigenschaften von IR-Experten

Was macht Ihrer Meinung nach IR-Experten wertvoll für ein Unternehmen? Nennen Sie bitte die drei wichtigsten Eigenschaften.

Was sind Ihre drei wichtigsten Eigenschaften?

### TOP 3: Wertvolle Eigenschaften der IR-Experten für Unternehmen



IR-Abteilungen: N = 149, Mehrfachnennungen möglich

Angaben in Prozent

## Ergebnisse – IR-Abteilungen: Eigenschaften von IR-Experten

Was macht Ihrer Meinung nach IR-Experten wertvoll für ein Unternehmen? Nennen Sie bitte die drei wichtigsten Eigenschaften. Was sind Ihre drei wichtigsten Eigenschaften?

Ranking der Fähigkeiten und Eigenschaften	wertvolle Eigenschaften für Unternehmen	wichtigsten Eigenschaften der befragten IR-Experten
Exzellente Kontakte in die Financial Community	68,0 %	32,9 %
Kenntnis der gesetzlichen Grundlagen für die IR	50,6 %	42,7 %
Betriebswirtschaftliches Know-how	42,9 %	40,6 %
Strategisches Denken	32,5 %	41,3 %
Standing auf Vorstandsebene	28,6 %	30,8 %
Rhetorisches Geschick	21,4%	24,5 %
Expertise in der Krisenkommunikation	16,9 %	14,0 %
Stressresistenz	14,3 %	23,8 %
Langjährige Berufserfahrung	11,7 %	17,5 %
Kenntnisse der PR	7,1 %	16,1 %
Kreativität	3,2 %	7,7 %

■ Min. 2,5 Prozentpunkte unter Mittelwert

■ +/- 2,5 Prozentpunkte vom Mittelwert

■ Min. 2,5 Prozentpunkte über Mittelwert

Angaben in Prozent

## Ergebnisse – IR-Abteilungen: Eigenschaften von IR-Experten

Was macht Ihrer Meinung nach IR-Experten wertvoll für ein Unternehmen? Nennen Sie bitte die drei wichtigsten Eigenschaften.

	Sampleaufteilung nach Unternehmensgröße						
	Gesamt	bis 50 Mitarbeiter	51 bis 200 Mitarbeiter	201 bis 500 Mitarbeiter	501 bis 1.000 Mitarbeiter	1.001 bis 5.000 Mitarbeiter	mehr als 5.000 Mitarbeiter
	129	8	19	24	15	23	40
Exzellente Kontakte in die Financial Community	68,0%	75,0%	63,2%	68,7%	73,3%	69,6%	77,5%
Kenntnis der gesetzlichen Grundlagen für die IR	50,6%	37,5%	52,6%	58,3%	66,7%	56,5%	30,0%
Betriebswirtschaftliches Know-how	42,9%	37,5%	26,3%	33,3%	53,3%	43,5%	52,5%
Strategisches Denken	32,5%	37,5%	21,1%	25,0%	33,3%	43,5%	37,5%
Standing auf Vorstandsebene	28,6%	50,0%	36,8%	20,8%	26,7%	21,7%	32,5%
Rhetorisches Geschick	21,4%	0,0%	26,3%	29,2%	6,7%	21,7%	27,5%
Expertise in der Krisenkommunikation	16,9%	0,0%	15,8%	20,8%	13,3%	8,7%	20,0%
Stressresistenz	14,3%	12,5%	15,8%	25,0%	6,7%	21,7%	5,0%
Langjährige Berufserfahrung	11,7%	37,5%	10,5%	12,5%	0,0%	8,7%	12,5%
Kenntnisse der PR	7,1%	0,0%	26,3%	8,3%	13,3%	4,3%	0,0%
Kreativität	3,2%	0,0%	5,3%	0,0%	6,7%	0,0%	5,0%

■ Min. 2,5 Prozentpunkte unter Mittelwert   ■ +/- 2,5 Prozentpunkte vom Mittelwert   ■ Min. 2,5 Prozentpunkte über Mittelwert

Angaben in Prozent



## Ergebnisse – IR-Abteilungen: Eigenschaften von IR-Experten

Was macht Ihrer Meinung nach IR-Experten wertvoll für ein Unternehmen? Nennen Sie bitte die drei wichtigsten Eigenschaften.

	Sampleaufteilung nach Unternehmenskursentwicklung der letzten 12 Monate							
	Gesamt	um mehr als 20% gesunken	um 10 bis 20% gesunken	um bis zu 10% gesunken	stagniert	um bis zu 10% gestiegen	um 10 bis 20% gestiegen	um mehr als 20% gestiegen
	126	15	6	12	17	21	18	37
Exzellente Kontakte in die Financial Community	68,0%	66,7%	50,0%	83,3%	70,6%	71,4%	61,1%	75,7%
Kenntnis der gesetzlichen Grundlagen für die IR	50,6%	60,0%	16,7%	41,7%	70,6%	38,1%	55,6%	45,9%
Betriebswirtschaftliches Know-how	42,9%	53,3%	50,0%	50,0%	29,4%	42,9%	33,3%	43,2%
Strategisches Denken	32,5%	20,0%	33,3%	41,7%	23,5%	52,4%	33,3%	27,0%
Standing auf Vorstandsebene	28,6%	6,7%	50,0%	33,3%	23,5%	38,1%	33,3%	29,7%
Rhetorisches Geschick	21,4%	26,7%	16,7%	16,7%	17,6%	9,5%	33,3%	27,0%
Expertise in der Krisenkommunikation	16,9%	6,7%	0,0%	16,7%	11,8%	9,5%	16,7%	27,0%
Stressresistenz	14,3%	26,7%	50,0%	8,3%	5,9%	19,0%	11,1%	8,1%
Langjährige Berufserfahrung	11,7%	6,7%	33,3%	8,3%	11,8%	9,5%	11,1%	13,5%
Kenntnisse der PR	7,1%	13,3%	0,0%	0,0%	29,4%	4,8%	5,6%	2,7%
Kreativität	3,2%	13,3%	0,0%	0,0%	0,0%	4,8%	5,6%	0,0%

■ Min. 2,5 Prozentpunkte unter Mittelwert   ■ +/- 2,5 Prozentpunkte vom Mittelwert   ■ Min. 2,5 Prozentpunkte über Mittelwert

Angaben in Prozent

## Ergebnisse – IR-Abteilungen: Eigenschaften von IR-Experten

### Was sind Ihre drei wichtigsten Eigenschaften als IR-Experte?

	Sampleaufteilung nach Unternehmensgröße						
	Gesamt	bis 50 Mitarbeiter	51 bis 200 Mitarbeiter	201 bis 500 Mitarbeiter	501 bis 1.000 Mitarbeiter	1.001 bis 5.000 Mitarbeiter	mehr als 5.000 Mitarbeiter
	127	8	19	24	15	22	39
Kenntnis der gesetzlichen Grundlagen für die IR	42,7%	37,5%	63,2%	45,8%	33,3%	45,5%	28,2%
Strategisches Denken	41,3%	50,0%	31,6%	33,3%	40,0%	63,6%	38,5%
Betriebswirtschaftliches Know-how	40,6%	25,0%	36,8%	29,2%	60,0%	31,8%	53,8%
Exzellente Kontakte in die Financial Community	39,2%	37,5%	15,8%	29,2%	60,0%	45,5%	48,7%
Standing auf Vorstandsebene	30,8%	25,0%	31,6%	45,8%	33,3%	27,3%	25,6%
Rhetorisches Geschick	24,5%	25,0%	31,6%	29,2%	13,3%	18,2%	28,2%
Stressresistenz	23,8%	37,5%	21,1%	33,3%	20,0%	18,2%	17,9%
Langjährige Berufserfahrung	17,5%	50,0%	10,5%	8,3%	13,3%	13,6%	23,1%
Kenntnisse der PR	16,1%	0,0%	26,3%	16,7%	13,3%	18,2%	12,8%
Expertise in der Krisenkommunikation	14,0%	0,0%	15,8%	20,8%	13,3%	13,6%	15,4%
Kreativität	7,7%	12,5%	15,8%	4,2%	0,0%	4,5%	5,1%

■ Min. 2,5 Prozentpunkte unter Mittelwert

■ +/- 2,5 Prozentpunkte vom Mittelwert

■ Min. 2,5 Prozentpunkte über Mittelwert

Angaben in Prozent

## Ergebnisse – IR-Abteilungen: Eigenschaften von IR-Experten

### Was sind Ihre drei wichtigsten Eigenschaften als IR-Experte?

	Sampleaufteilung nach Unternehmenskursentwicklung der letzten 12 Monate							
	Gesamt	um mehr als 20% gesunken	um 10 bis 20% gesunken	um bis zu 10% gesunken	stagniert	um bis zu 10% gestiegen	um 10 bis 20% gestiegen	um mehr als 20% gestiegen
	124	16	5	12	17	21	18	35
Kenntnis der gesetzlichen Grundlagen für die IR	42,7%	56,3%	20,0%	41,7%	52,9%	33,3%	61,1%	28,6%
Strategisches Denken	41,3%	25,0%	80,0%	41,7%	29,4%	52,4%	33,3%	42,9%
Betriebswirtschaftliches Know-how	40,6%	50,0%	20,0%	41,7%	23,5%	42,9%	50,0%	42,9%
Exzellente Kontakte in die Financial Community	39,2%	37,5%	20,0%	33,3%	47,1%	47,6%	44,4%	40,0%
Standing auf Vorstandsebene	30,8%	31,3%	40,0%	33,3%	35,3%	28,6%	22,2%	34,3%
Rhetorisches Geschick	24,5%	31,3%	0,0%	8,3%	23,5%	28,6%	16,7%	34,3%
Stressresistenz	23,8%	25,0%	60,0%	25,0%	17,6%	23,8%	27,8%	17,1%
Langjährige Berufserfahrung	17,5%	6,3%	60,0%	33,3%	17,6%	4,8%	22,2%	14,3%
Kenntnisse der PR	16,1%	12,5%	0,0%	25,0%	47,1%	14,3%	5,6%	8,6%
Expertise in der Krisenkommunikation	14,0%	18,8%	0,0%	16,7%	5,9%	19,0%	16,7%	17,1%
Kreativität	7,7%	6,3%	0,0%	0,0%	0,0%	0,0%	0,0%	17,1%

■ Min. 2,5 Prozentpunkte unter Mittelwert

■ +/- 2,5 Prozentpunkte vom Mittelwert

■ Min. 2,5 Prozentpunkte über Mittelwert

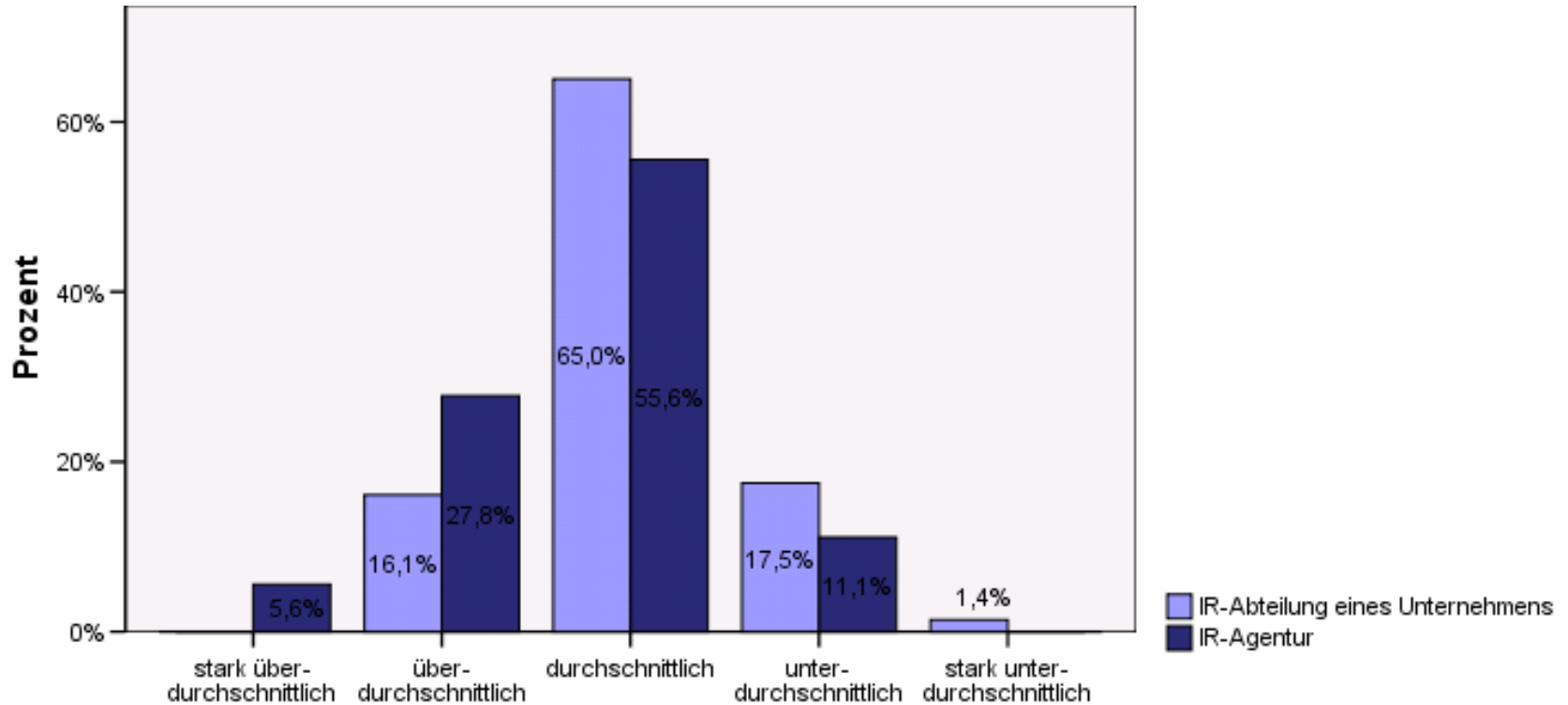
Angaben in Prozent

## Ergebnisse

# Gehaltsniveau und Gehaltsentwicklung

## Ergebnisse: Gehaltsniveau

Wie schätzen Sie das Niveau Ihres Gehaltes ein?



IR-Abteilungen: N = 143

IR-Agenturen: N = 18

Angaben in Prozent

## Ergebnisse – IR-Abteilungen: Gehaltsniveau

### Wie schätzen Sie das Niveau Ihres Gehaltes ein?

	Sampleaufteilung nach Unternehmensgröße						
	Gesamt	bis 50 Mitarbeiter	51 bis 200 Mitarbeiter	201 bis 500 Mitarbeiter	501 bis 1.000 Mitarbeiter	1.001 bis 5.000 Mitarbeiter	mehr als 5.000 Mitarbeiter
	129	8	19	24	15	22	41
stark überdurchschnittlich	0,0%	0,0%	0,0%	0,0%	0,0%	0,0%	0,0%
überdurchschnittlich	16,1%	12,5%	10,5%	20,8%	6,7%	22,7%	19,5%
durchschnittlich	65,0%	62,5%	57,9%	70,8%	60,0%	68,2%	68,3%
unterdurchschnittlich	17,5%	25,0%	26,3%	8,3%	33,3%	9,1%	12,2%
stark unterdurchschnittlich	1,4%	0,0%	5,3%	0,0%	0,0%	0,0%	0,0%

Hinweis: Aufgrund der niedrigen Teilnehmerzahl bei den IR-Agenturen wird auf eine Kreuztabelle verzichtet.

■ Min. 2,5 Prozentpunkte unter Mittelwert    
 ■ +/- 2,5 Prozentpunkte vom Mittelwert    
 ■ Min. 2,5 Prozentpunkte über Mittelwert

Angaben in Prozent

## Ergebnisse – IR-Abteilungen: Gehaltsniveau

### Wie schätzen Sie das Niveau Ihres Gehaltes ein?

	Sampleaufteilung nach Unternehmenskursentwicklung der letzten 12 Monate							
		um mehr als 20% gesunken	um 10 bis 20% gesunken	um bis zu 10% gesunken	stagniert	um bis zu 10% gestiegen	um 10 bis 20% gestiegen	um mehr als 20% gestiegen
	Gesamt							
	126	15	6	12	17	21	18	37
stark überdurchschnittlich	0,0%	0,0%	0,0%	0,0%	0,0%	0,0%	0,0%	0,0%
überdurchschnittlich	16,1%	13,3%	33,3%	8,3%	11,8%	14,3%	16,7%	21,6%
durchschnittlich	65,0%	60,0%	50,0%	75,0%	64,7%	66,7%	66,7%	67,6%
unterdurchschnittlich	17,5%	26,7%	16,7%	16,7%	23,5%	19,0%	16,7%	8,1%
stark unterdurchschnittlich	1,4%	0,0%	0,0%	0,0%	0,0%	0,0%	0,0%	2,7%

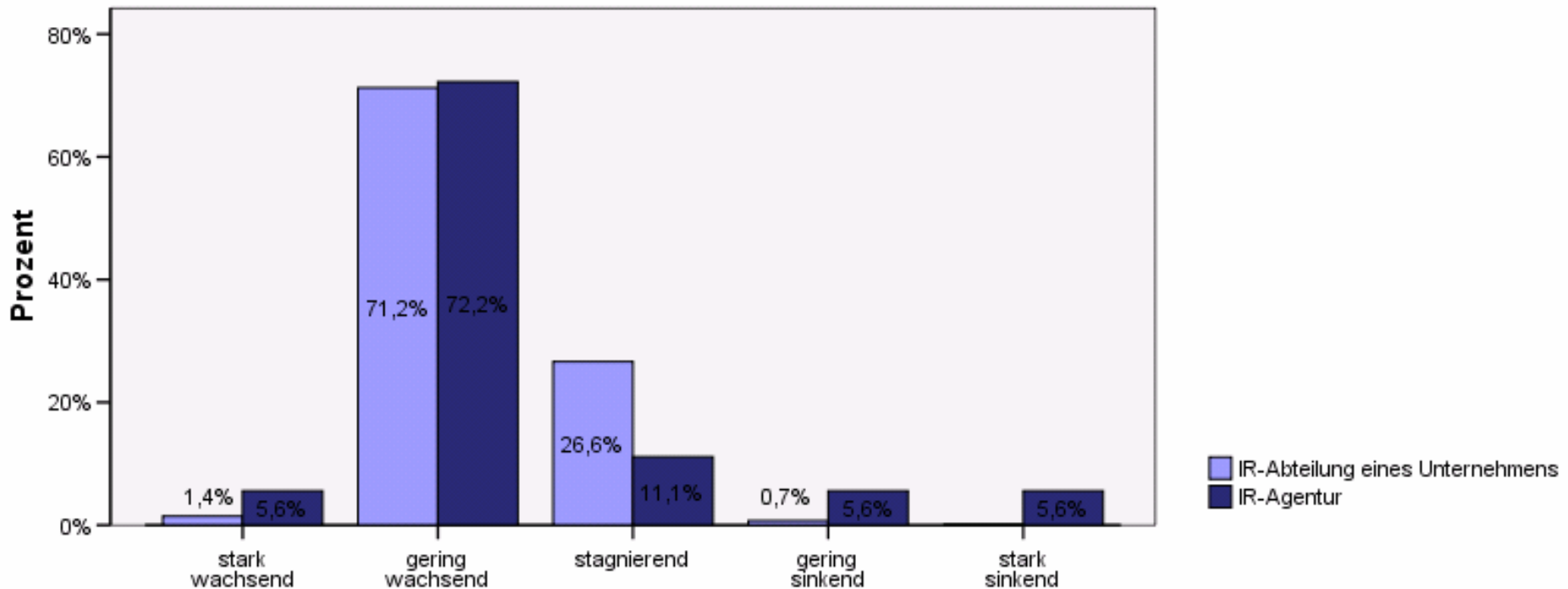
Hinweis: Aufgrund der niedrigen Teilnehmerzahl bei den IR-Agenturen wird auf eine Kreuztabelle verzichtet.

■ Min. 2,5 Prozentpunkte unter Mittelwert    ■ +/- 2,5 Prozentpunkte vom Mittelwert    ■ Min. 2,5 Prozentpunkte über Mittelwert

Angaben in Prozent

## Ergebnisse: Gehaltsentwicklung

Wie beurteilen Sie die aktuelle Entwicklung der Gehälter für IR-Experten?



IR-Abteilungen: N = 139

IR-Agenturen: N = 18

Angaben in Prozent



## Ergebnisse – IR-Abteilungen: Gehaltsentwicklung

Wie beurteilen Sie die aktuelle Entwicklung der Gehälter für IR-Experten?

	Sampleaufteilung nach Unternehmensgröße						
	Gesamt	bis 50 Mitarbeiter	51 bis 200 Mitarbeiter	201 bis 500 Mitarbeiter	501 bis 1.000 Mitarbeiter	1.001 bis 5.000 Mitarbeiter	mehr als 5.000 Mitarbeiter
	126	8	18	24	15	21	40
stark wachsend	1,4%	0,0%	0,0%	0,0%	6,7%	0,0%	0,0%
gering wachsend	71,2%	62,5%	44,4%	66,7%	66,7%	85,7%	82,5%
stagnierend	26,6%	37,5%	55,6%	33,3%	20,0%	14,3%	17,5%
gering sinkend	0,7%	0,0%	0,0%	0,0%	6,7%	0,0%	0,0%

Hinweis: Aufgrund der niedrigen Teilnehmerzahl bei den IR-Agenturen wird auf eine Kreuztabelle verzichtet.

■ Min. 2,5 Prozentpunkte unter Mittelwert    
 ■ +/- 2,5 Prozentpunkte vom Mittelwert    
 ■ Min. 2,5 Prozentpunkte über Mittelwert

Angaben in Prozent

## Ergebnisse – IR-Abteilungen: Gehaltsentwicklung

Wie beurteilen Sie die aktuelle Entwicklung der Gehälter für IR-Experten?

	Sampleaufteilung nach Unternehmenskursentwicklung der letzten 12 Monate							
	Gesamt	um mehr als 20% gesunken	um 10 bis 20% gesunken	um bis zu 10% gesunken	stagniert	um bis zu 10% gestiegen	um 10 bis 20% gestiegen	um mehr als 20% gestiegen
	123	15	6	12	17	21	16	36
stark wachsend	1,4%	0,0%	0,0%	0,0%	0,0%	4,8%	0,0%	0,0%
gering wachsend	71,2%	60,0%	100,0%	66,7%	64,7%	66,7%	81,3%	72,2%
stagnierend	26,6%	40,0%	0,0%	33,3%	35,3%	23,8%	18,8%	27,8%
gering sinkend	0,7%	0,0%	0,0%	0,0%	0,0%	4,8%	0,0%	0,0%

Hinweis: Aufgrund der niedrigen Teilnehmerzahl bei den IR-Agenturen wird auf eine Kreuztabelle verzichtet.

■ Min. 2,5 Prozentpunkte unter Mittelwert    ■ +/- 2,5 Prozentpunkte vom Mittelwert    ■ Min. 2,5 Prozentpunkte über Mittelwert

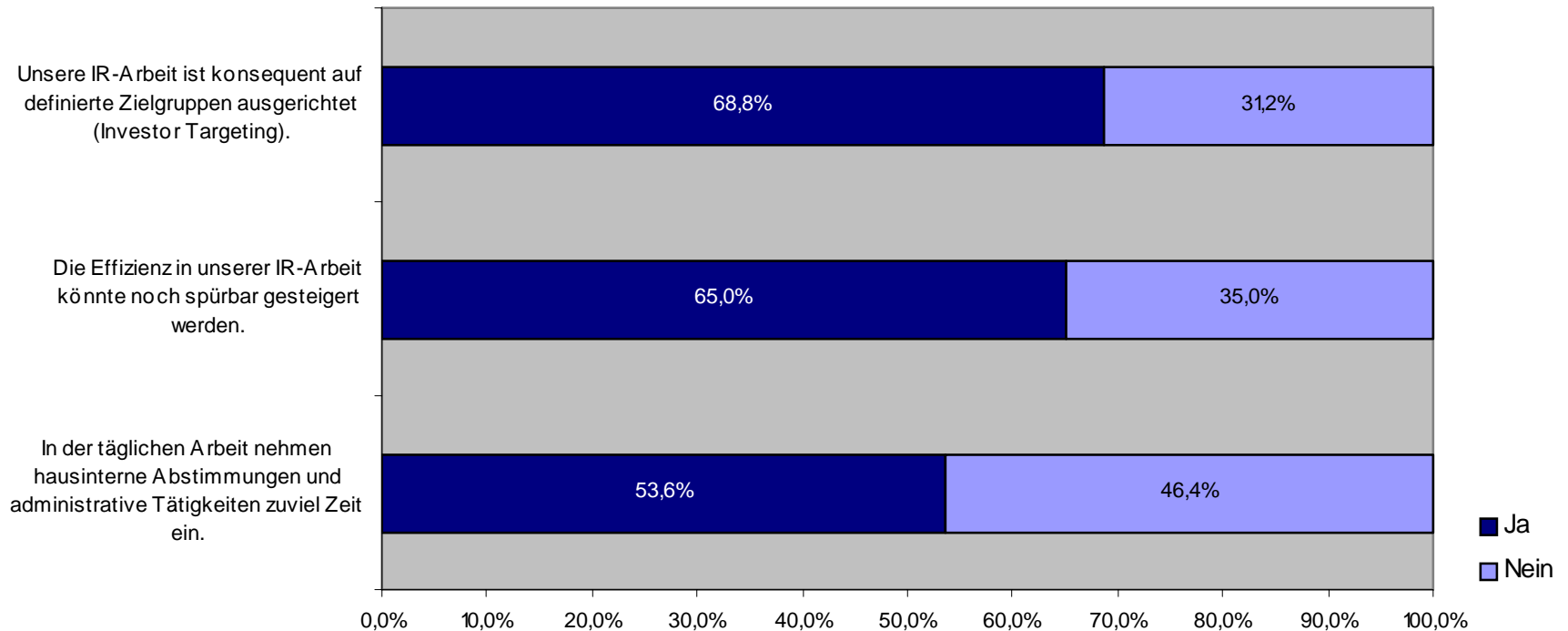
Angaben in Prozent

## Ergebnisse

## IR-Arbeit

## Ergebnisse: IR-Abteilungen – IR-Arbeit

### Stimmen Sie folgenden Aussagen zu?



IR-Abteilungen: N = 140

Angaben in Prozent

## Ergebnisse: IR-Abteilungen – IR-Arbeit

Unsere IR-Arbeit ist konsequent auf definierte Zielgruppen ausgerichtet (Investor Targeting).

	Sampleaufteilung nach Unternehmensgröße						
	Gesamt	bis 50 Mitarbeiter	51 bis 200 Mitarbeiter	201 bis 500 Mitarbeiter	501 bis 1.000 Mitarbeiter	1.001 bis 5.000 Mitarbeiter	mehr als 5.000 Mitarbeiter
	129	8	19	24	14	23	41
Ja	<b>68,8%</b>	<b>50,0%</b>	<b>63,2%</b>	<b>62,5%</b>	<b>71,4%</b>	<b>65,2%</b>	<b>80,5%</b>
Nein	<b>31,2%</b>	<b>50,0%</b>	<b>36,8%</b>	<b>37,5%</b>	<b>28,6%</b>	<b>34,8%</b>	<b>19,5%</b>

	Sampleaufteilung nach Unternehmenskursentwicklung der letzten 12 Monate							
	Gesamt	um mehr als 20% gesunken	um 10 bis 20% gesunken	um bis zu 10% gesunken	stagniert	um bis zu 10% gestiegen	um 10 bis 20% gestiegen	um mehr als 20% gestiegen
	126	16	6	12	16	21	18	37
Ja	<b>68,8%</b>	<b>43,8%</b>	<b>66,7%</b>	<b>50,0%</b>	<b>81,3%</b>	<b>66,7%</b>	<b>83,3%</b>	<b>78,4%</b>
Nein	<b>31,2%</b>	<b>56,3%</b>	<b>33,3%</b>	<b>50,0%</b>	<b>18,8%</b>	<b>33,3%</b>	<b>16,7%</b>	<b>21,6%</b>

■ Min. 2,5 Prozentpunkte unter Mittelwert

■ +/- 2,5 Prozentpunkte vom Mittelwert

■ Min. 2,5 Prozentpunkte über Mittelwert

## Ergebnisse: IR-Abteilungen – IR-Arbeit

Die Effizienz in unserer IR-Arbeit könnte noch spürbar gesteigert werden.

		Sampleaufteilung nach Unternehmensgröße						
		Gesamt	bis 50 Mitarbeiter	51 bis 200 Mitarbeiter	201 bis 500 Mitarbeiter	501 bis 1.000 Mitarbeiter	1.001 bis 5.000 Mitarbeiter	mehr als 5.000 Mitarbeiter
		128	8	19	24	14	23	40
Ja	<b>65,0%</b>	62,5%	78,9%	66,7%	57,1%	73,9%	55,0%	
Nein	<b>35,0%</b>	37,5%	21,1%	33,3%	42,9%	26,1%	45,0%	

		Sampleaufteilung nach Unternehmenskursentwicklung der letzten 12 Monate							
		Gesamt	um mehr als 20% gesunken	um 10 bis 20% gesunken	um bis zu 10% gesunken	stagniert	um bis zu 10% gestiegen	um 10 bis 20% gestiegen	um mehr als 20% gestiegen
		125	16	5	12	17	20	18	37
Ja	<b>65,0%</b>	62,5%	80,0%	75,0%	52,9%	70,0%	55,6%	64,0%	
Nein	<b>35,0%</b>	37,5%	20,0%	25,0%	47,1%	30,0%	44,4%	35,1%	

■ Min. 2,5 Prozentpunkte unter Mittelwert

■ +/- 2,5 Prozentpunkte vom Mittelwert

■ Min. 2,5 Prozentpunkte über Mittelwert

Angaben in Prozent

## Ergebnisse: IR-Abteilungen – IR-Arbeit

In der täglichen Arbeit nehmen hausinterne Abstimmungen und administrative Tätigkeiten zuviel Zeit ein.

	Sampleaufteilung nach Unternehmensgröße						
	Gesamt	bis 50 Mitarbeiter	51 bis 200 Mitarbeiter	201 bis 500 Mitarbeiter	501 bis 1.000 Mitarbeiter	1.001 bis 5.000 Mitarbeiter	mehr als 5.000 Mitarbeiter
	128	8	19	24	14	22	41
Ja	53,6%	50,0%	63,2%	54,2%	71,4%	50,0%	51,2%
Nein	46,4%	50,0%	36,8%	45,8%	28,6%	50,0%	48,8%

	Sampleaufteilung nach Unternehmenskursentwicklung der letzten 12 Monate							
	Gesamt	um mehr als 20% gesunken	um 10 bis 20% gesunken	um bis zu 10% gesunken	stagniert	um bis zu 10% gestiegen	um 10 bis 20% gestiegen	um mehr als 20% gestiegen
	125	16	6	12	16	20	18	37
Ja	53,6%	68,8%	66,7%	58,3%	43,8%	55,0%	44,4%	56,8%
Nein	46,4%	31,3%	33,3%	41,7%	56,3%	45,0%	55,6%	43,2%

■ Min. 2,5 Prozentpunkte unter Mittelwert

■ +/- 2,5 Prozentpunkte vom Mittelwert

■ Min. 2,5 Prozentpunkte über Mittelwert

Angaben in Prozent

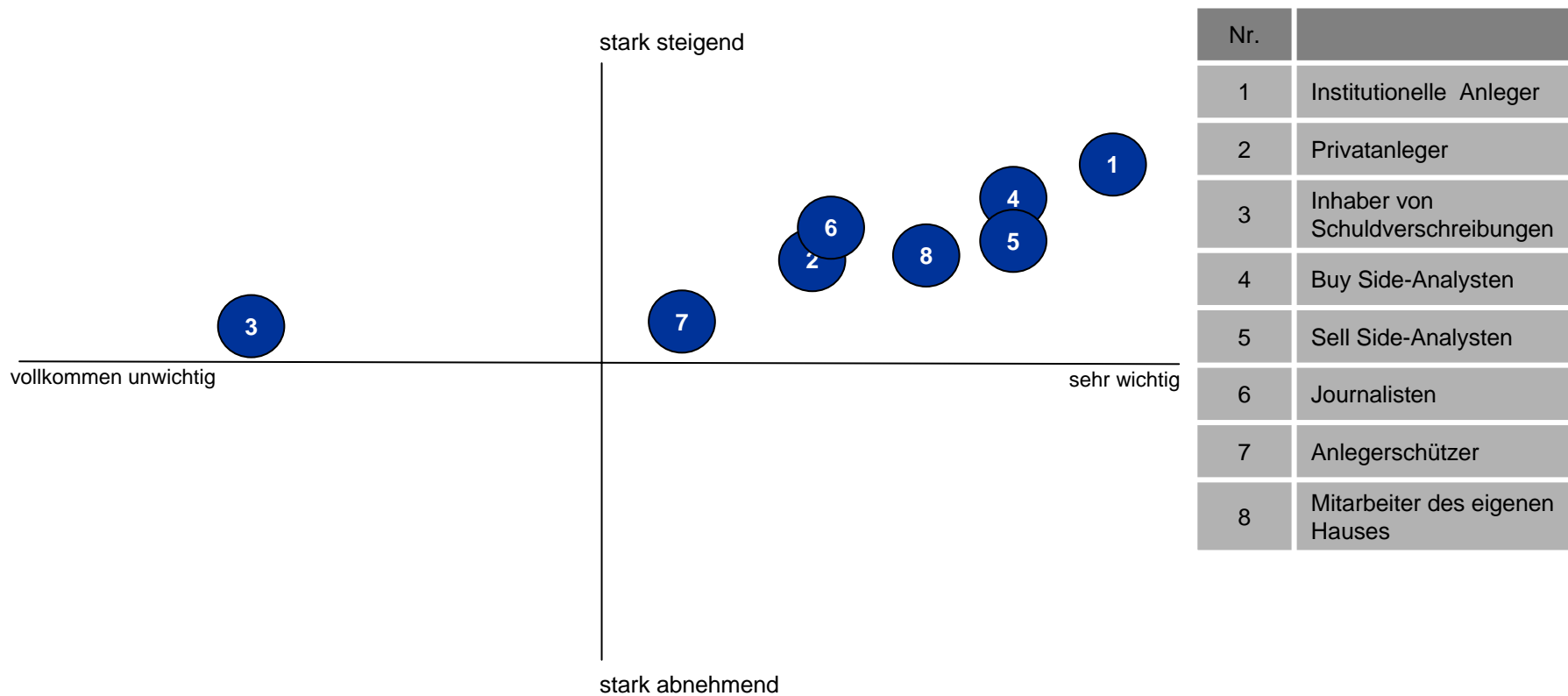
## Ergebnisse

### Bedeutung von Zielgruppen



## Ergebnisse: IR-Abteilungen – Bedeutung von Zielgruppen

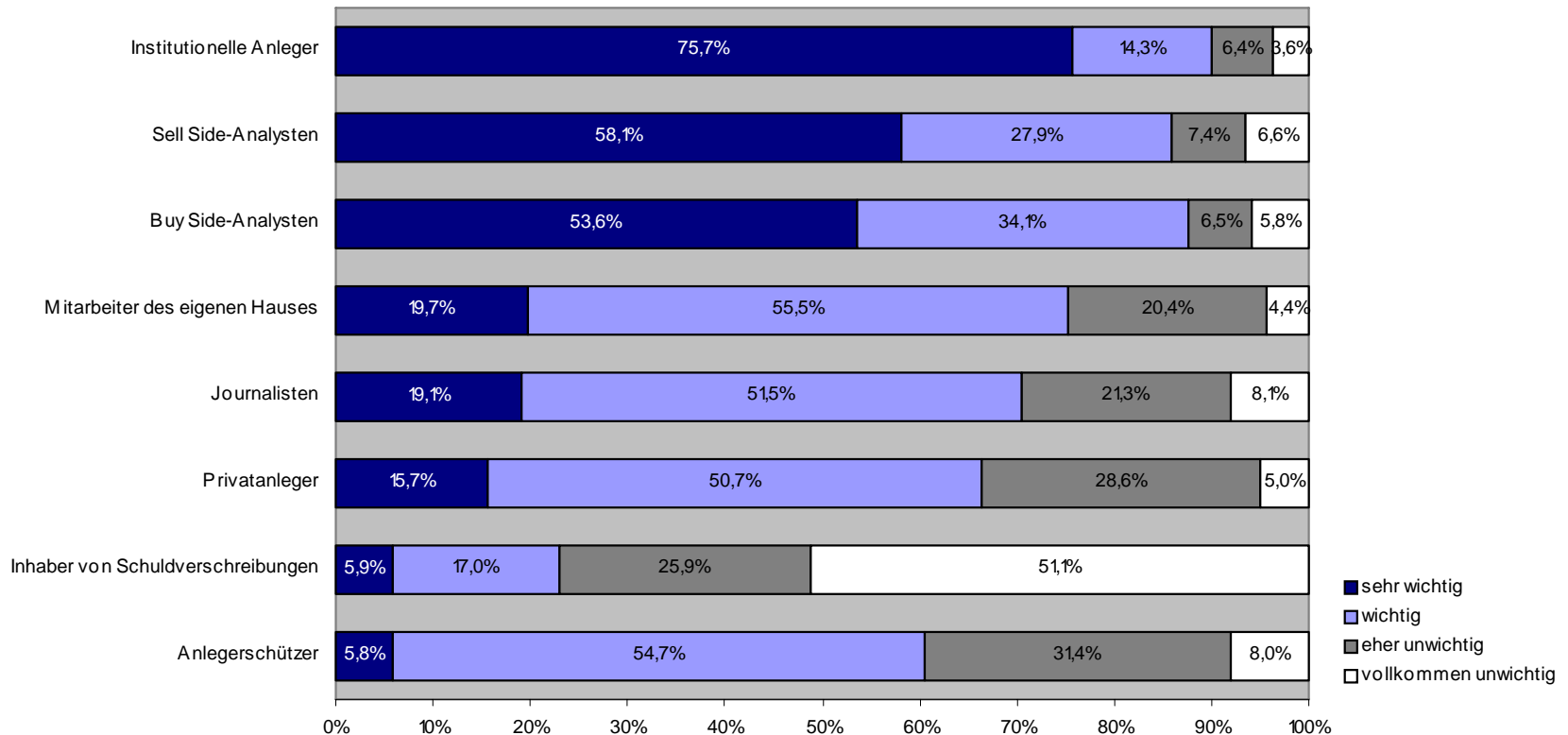
### Heutige Bedeutung und zukünftige Entwicklung der Bedeutung von Zielgruppen



Mittelwerte

## Ergebnisse: IR-Abteilungen – Bedeutung von Zielgruppen

Welche Bedeutung haben die nachfolgenden Zielgruppen derzeit für Ihre IR-Arbeit?

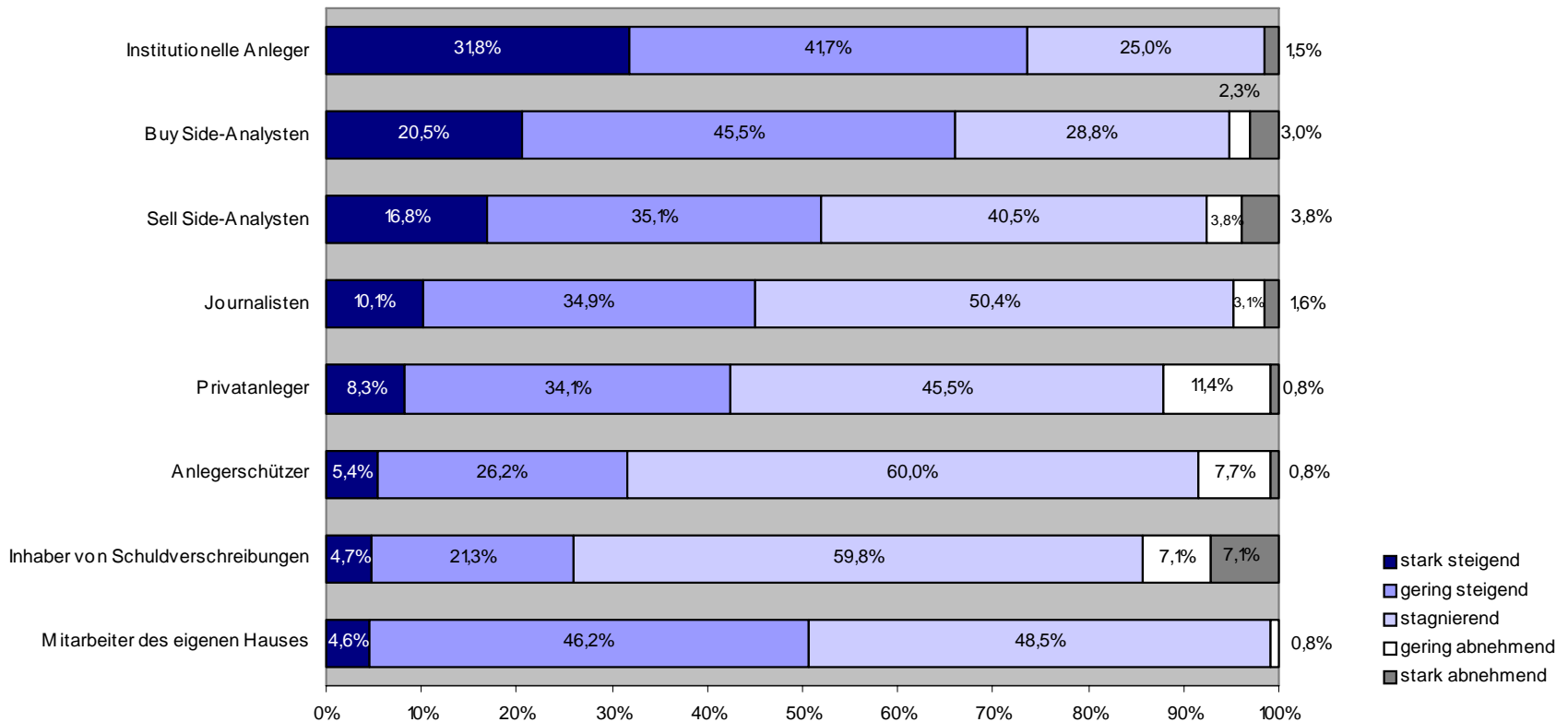


IR-Abteilungen: N = 137

Angaben in Prozent

## Ergebnisse: IR-Abteilungen – Bedeutung von Zielgruppen

Wie wird sich die Bedeutung der nachfolgenden Zielgruppen in der Zukunft verändern?



IR-Abteilungen: N = 130

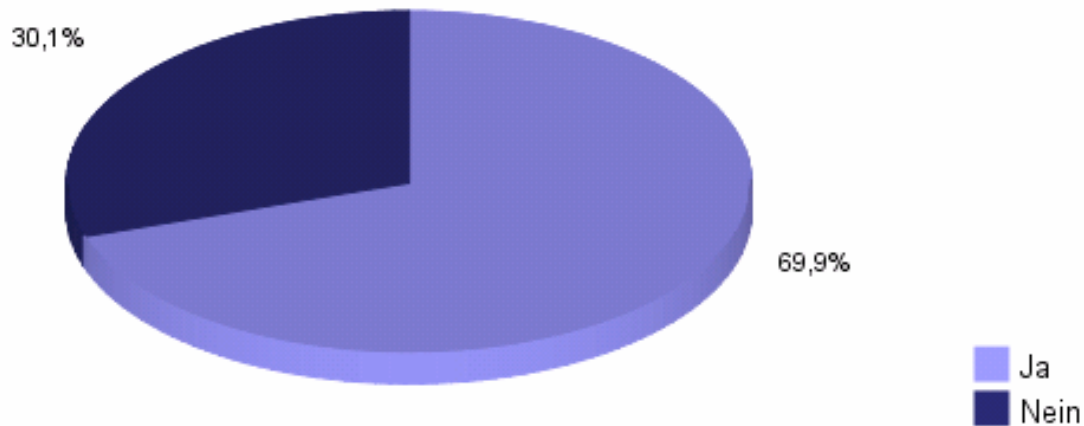
Angaben in Prozent

## Ergebnisse

## DVFA-Grundsätze

## Ergebnisse: IR-Abteilungen – DVFA-Grundsätze

Kennen Sie die DVFA-Grundsätze für effektive Finanzkommunikation?



IR-Abteilungen: N = 133

Angaben in Prozent

## Ergebnisse – IR-Abteilungen: DVFA-Grundsätze

### Kennen Sie die DVFA-Grundsätze für effektive Finanzkommunikation?

	Sampleaufteilung nach Unternehmensgröße						
	Gesamt	bis 50 Mitarbeiter	51 bis 200 Mitarbeiter	201 bis 500 Mitarbeiter	501 bis 1.000 Mitarbeiter	1.001 bis 5.000 Mitarbeiter	mehr als 5.000 Mitarbeiter
	129	8	19	24	15	23	40
Ja	<b>69,9%</b>	62,5%	73,7%	83,3%	86,7%	68,6%	55,0%
Nein	<b>30,1%</b>	37,5%	26,3%	16,7%	13,3%	30,4%	45,0%

	Sampleaufteilung nach Unternehmenskursentwicklung der letzten 12 Monate							
	Gesamt	um mehr als 20% gesunken	um 10 bis 20% gesunken	um bis zu 10% gesunken	stagniert	um bis zu 10% gestiegen	um 10 bis 20% gestiegen	um mehr als 20% gestiegen
	126	16	6	12	17	21	18	36
Ja	<b>69,9%</b>	81,3%	66,7%	58,3%	64,7%	90,5%	72,2%	61,1%
Nein	<b>30,1%</b>	18,8%	33,3%	41,7%	35,3%	9,5%	27,8%	38,9%

■ Min. 2,5 Prozentpunkte unter Mittelwert

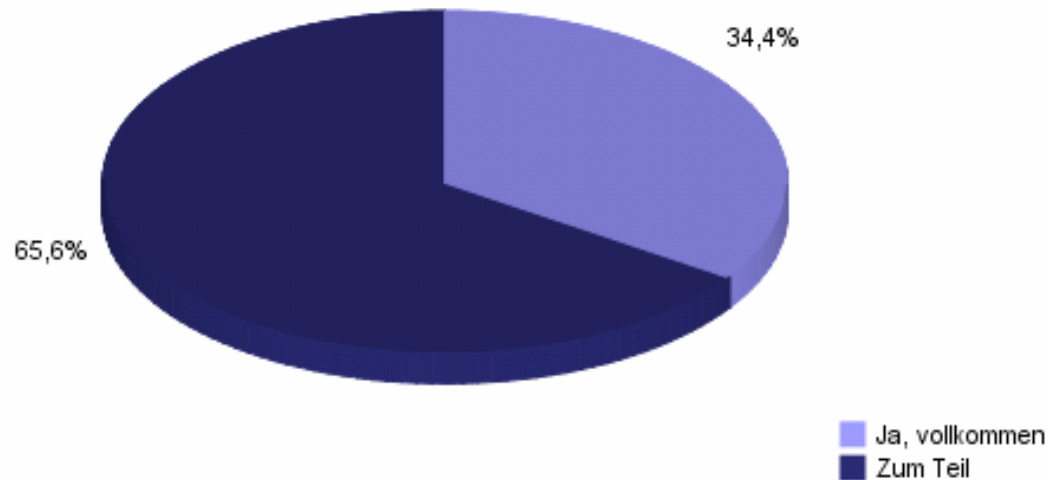
■ +/- 2,5 Prozentpunkte vom Mittelwert

■ Min. 2,5 Prozentpunkte über Mittelwert

Angaben in Prozent

## Ergebnisse: IR-Abteilungen – DVFA-Grundsätze

Halten Sie die DVFA-Grundsätze für sinnvoll?



IR-Abteilungen: N = 96

Angaben in Prozent

## Ergebnisse – IR-Abteilungen: DVFA-Grundsätze

### Halten Sie die DVFA-Grundsätze für sinnvoll?

	Sampleaufteilung nach Unternehmensgröße						
	Gesamt	bis 50 Mitarbeiter	51 bis 200 Mitarbeiter	201 bis 500 Mitarbeiter	501 bis 1.000 Mitarbeiter	1.001 bis 5.000 Mitarbeiter	mehr als 5.000 Mitarbeiter
	93	5	15	20	13	15	25
Ja, vollkommen	34,4%	40,0%	13,3%	30,0%	38,5%	40,0%	48,0%
Zum Teil	65,6%	60,0%	86,7%	70,0%	61,5%	60,0%	52,0%

	Sampleaufteilung nach Unternehmenskursentwicklung der letzten 12 Monate							
	Gesamt	um mehr als 20% gesunken	um 10 bis 20% gesunken	um bis zu 10% gesunken	stagniert	um bis zu 10% gestiegen	um 10 bis 20% gestiegen	um mehr als 20% gestiegen
	92	13	4	8	10	20	14	23
Ja, vollkommen	34,4%	30,8%	25,0%	25,0%	50,0%	25,0%	50,0%	34,8%
Zum Teil	65,6%	69,2%	75,0%	75,0%	50,0%	75,0%	50,0%	65,2%

■ Min. 2,5 Prozentpunkte unter Mittelwert

■ +/- 2,5 Prozentpunkte vom Mittelwert

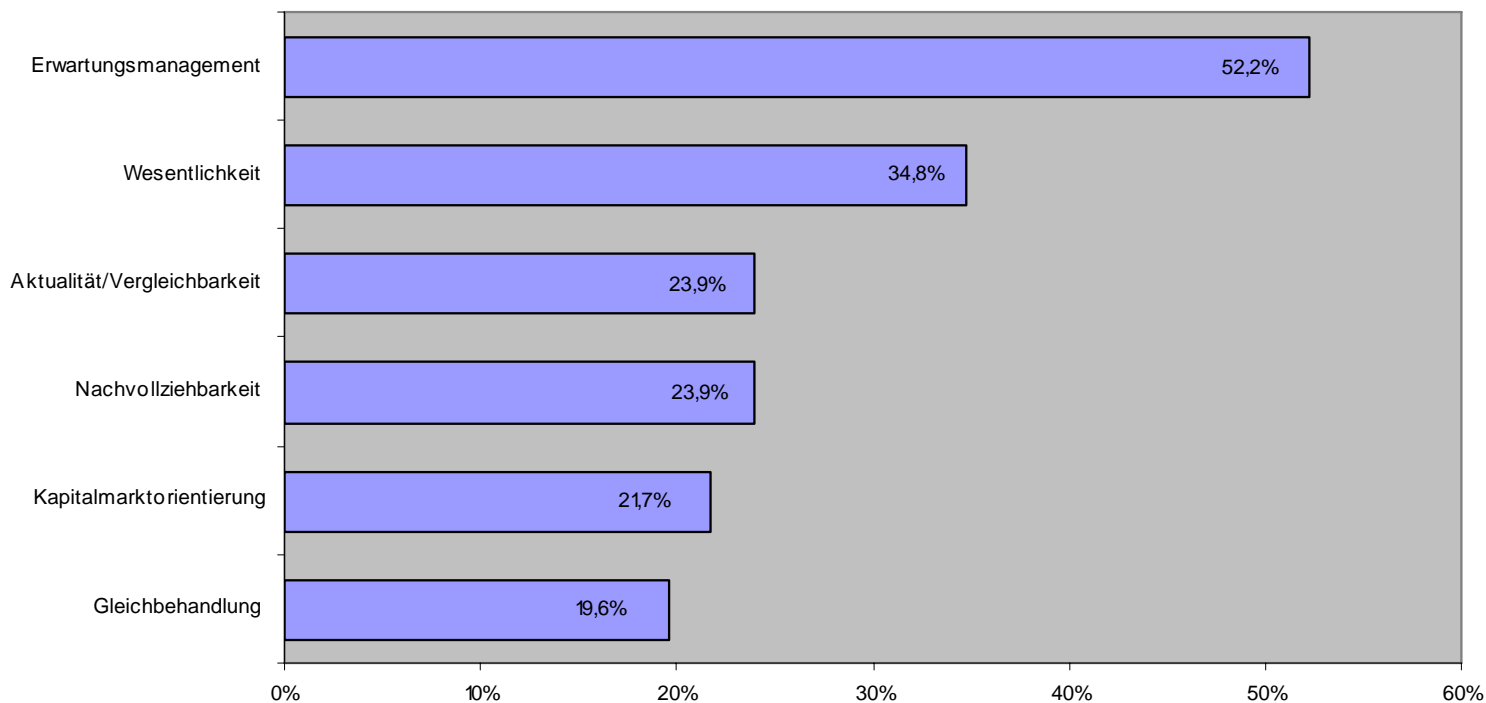
■ Min. 2,5 Prozentpunkte über Mittelwert

Angaben in Prozent



## Ergebnisse: IR-Abteilungen – DVFA-Grundsätze

Welche in den DVFA-Grundsätzen enthaltenen Verhaltensmaximen bzw. deren Leitsätze bedürfen der Überarbeitung?



IR-Abteilungen: N = 46, Mehrfachnennungen möglich

Angaben in Prozent

## Ergebnisse – IR-Abteilungen: DVFA-Grundsätze

Welche in den DVFA-Grundsätzen enthaltenen Verhaltensmaximen bzw. deren Leitsätze bedürfen der Überarbeitung?

	Sampleaufteilung nach Unternehmensgröße						
	Gesamt	bis 50 Mitarbeiter	51 bis 200 Mitarbeiter	201 bis 500 Mitarbeiter	501 bis 1.000 Mitarbeiter	1.001 bis 5.000 Mitarbeiter	mehr als 5.000 Mitarbeiter
	45	3	9	11	7	7	8
Erwartungsmanagement	52,2%	100,0%	44,4%	63,6%	42,9%	71,4%	25,0%
Wesentlichkeit	34,8%	33,3%	66,7%	27,3%	42,9%	28,6%	12,5%
Aktualität/Vergleichbarkeit	23,9%	33,3%	22,2%	27,3%	14,3%	0,0%	50,0%
Nachvollziehbarkeit	23,9%	33,3%	33,3%	9,1%	14,3%	28,6%	25,0%
Kapitalmarktorientierung	21,7%	66,7%	33,3%	18,2%	28,6%	0,0%	0,0%
Gleichbehandlung	19,6%	66,7%	11,1%	18,2%	14,3%	0,0%	37,5%

■ Min. 2,5 Prozentpunkte unter Mittelwert

■ +/- 2,5 Prozentpunkte vom Mittelwert

■ Min. 2,5 Prozentpunkte über Mittelwert

Angaben in Prozent

## Ergebnisse – IR-Abteilungen: DVFA-Grundsätze

Welche in den DVFA-Grundsätzen enthaltenen Verhaltensmaximen bzw. deren Leitsätze bedürfen der Überarbeitung?

	Sampleaufteilung nach Unternehmenskursentwicklung der letzten 12 Monate						
	Gesamt	um mehr als 20% gesunken	um 10 bis 20% gesunken	um bis zu 10% gesunken	stagniert	um bis zu 10% gestiegen	um 10 bis 20% gestiegen
	36	7	3	5	5	11	5
Erwartungsmanagement	52,2%	42,9%	33,3%	80,0%	80,0%	36,4%	80,0%
Wesentlichkeit	34,8%	42,9%	66,7%	0,0%	0,0%	45,5%	20,0%
Nachvollziehbarkeit	23,9%	28,6%	0,0%	20,0%	20,0%	27,3%	0,0%
Aktualität/Vergleichbarkeit	23,9%	14,3%	0,0%	20,0%	20,0%	27,3%	40,0%
Kapitalmarktorientierung	21,7%	42,9%	0,0%	0,0%	0,0%	18,2%	0,0%
Gleichbehandlung	19,6%	14,3%	33,3%	0,0%	40,0%	18,2%	0,0%

■ Min. 2,5 Prozentpunkte unter Mittelwert

■ +/- 2,5 Prozentpunkte vom Mittelwert

■ Min. 2,5 Prozentpunkte über Mittelwert

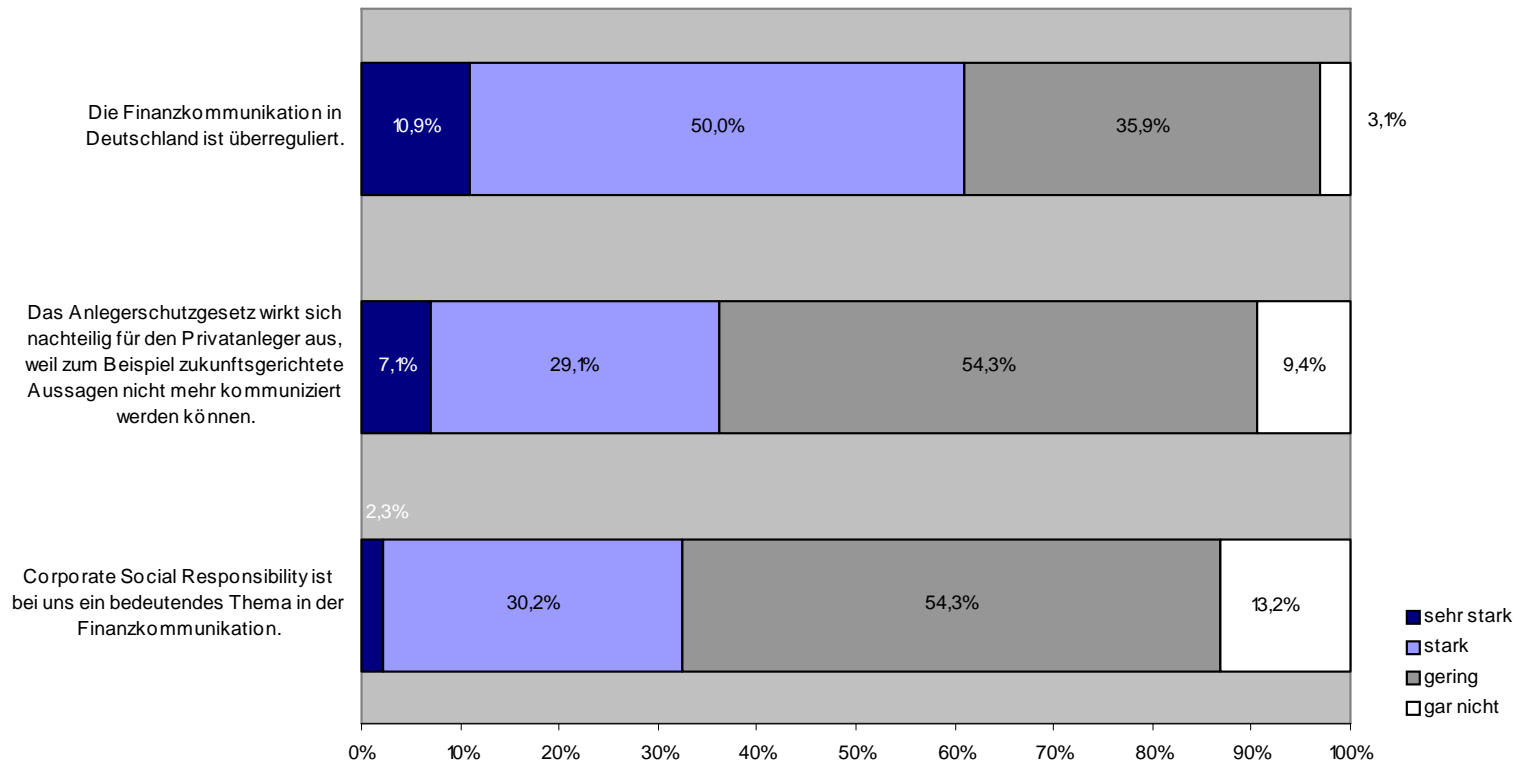
Angaben in Prozent

## Ergebnisse

## Finanzkommunikation

## Ergebnisse: IR-Abteilungen – Aussagen

### Inwiefern stimmen Sie den nachfolgenden Aussagen zu?



IR-Abteilungen: N = 96

Angaben in Prozent

## Ergebnisse – IR-Abteilungen: Aussagen

### Die Finanzkommunikation in Deutschland ist überreguliert.

	Sampleaufteilung nach Unternehmensgröße						
	Gesamt	bis 50 Mitarbeiter	51 bis 200 Mitarbeiter	201 bis 500 Mitarbeiter	501 bis 1.000 Mitarbeiter	1.001 bis 5.000 Mitarbeiter	mehr als 5.000 Mitarbeiter
	128	8	19	23	15	23	40
sehr stark	10,9%	25,0%	5,3%	17,4%	0,0%	17,4%	7,5%
stark	50,0%	37,5%	63,2%	43,5%	73,3%	39,1%	47,5%
gering	35,9%	25,0%	31,6%	34,8%	20,0%	39,1%	45,0%
gar nicht	3,1%	12,5%	0,0%	4,3%	6,7%	4,3%	0,0%

■ Min. 2,5 Prozentpunkte unter Mittelwert

■ +/- 2,5 Prozentpunkte vom Mittelwert

■ Min. 2,5 Prozentpunkte über Mittelwert

Angaben in Prozent

## Ergebnisse – IR-Abteilungen: Aussagen

### Die Finanzkommunikation in Deutschland ist überreguliert.

	Sampleaufteilung nach Unternehmenskursentwicklung der letzten 12 Monate							
	Gesamt	um mehr als 20% gesunken	um 10 bis 20% gesunken	um bis zu 10% gesunken	stagniert	um bis zu 10% gestiegen	um 10 bis 20% gestiegen	um mehr als 20% gestiegen
	125	16	5	12	16	21	18	37
sehr stark	10,9%	6,3%	20,0%	16,7%	25,0%	9,5%	5,6%	8,1%
stark	50,0%	43,8%	40,0%	33,3%	50,0%	71,4%	55,6%	45,9%
gering	35,9%	43,8%	20,0%	50,0%	25,0%	19,0%	38,9%	40,5%
gar nicht	3,1%	6,3%	20,0%	0,0%	0,0%	0,0%	0,0%	5,4%

■ Min. 2,5 Prozentpunkte unter Mittelwert

■ +/- 2,5 Prozentpunkte vom Mittelwert

■ Min. 2,5 Prozentpunkte über Mittelwert

Angaben in Prozent

## Ergebnisse – IR-Abteilungen: Aussagen

**Das Anlegerschutzgesetz wirkt sich nachteilig für den Privatanleger aus, weil zum Beispiel zukunftsgerichtete Aussagen nicht mehr kommuniziert werden können.**

	Sampleaufteilung nach Unternehmensgröße						
	Gesamt	bis 50 Mitarbeiter	51 bis 200 Mitarbeiter	201 bis 500 Mitarbeiter	501 bis 1.000 Mitarbeiter	1.001 bis 5.000 Mitarbeiter	mehr als 5.000 Mitarbeiter
	127	8	19	23	15	23	39
sehr stark	7,1%	25,0%	15,8%	4,3%	0,0%	8,7%	2,6%
stark	29,1%	12,5%	21,1%	43,5%	20,0%	47,8%	20,5%
gering	54,3%	50,0%	63,2%	47,8%	53,3%	34,8%	66,7%
gar nicht	9,4%	12,5%	0,0%	4,3%	26,7%	8,7%	10,3%

■ Min. 2,5 Prozentpunkte unter Mittelwert

■ +/- 2,5 Prozentpunkte vom Mittelwert

■ Min. 2,5 Prozentpunkte über Mittelwert

Angaben in Prozent



## Ergebnisse – IR-Abteilungen: Aussagen

Das Anlegerschutzgesetz wirkt sich nachteilig für den Privatanleger aus, weil zum Beispiel zukunftsgerichtete Aussagen nicht mehr kommuniziert werden können.

	Sampleaufteilung nach Unternehmenskursentwicklung der letzten 12 Monate							
	Gesamt	um mehr als 20% gesunken	um 10 bis 20% gesunken	um bis zu 10% gesunken	stagniert	um bis zu 10% gestiegen	um 10 bis 20% gestiegen	um mehr als 20% gestiegen
	124	16	5	12	16	21	18	36
sehr stark	7,1%	6,3%	0,0%	0,0%	18,8%	14,3%	0,0%	5,6%
stark	29,1%	18,8%	20,0%	50,0%	25,0%	28,6%	27,8%	27,8%
gering	54,3%	68,8%	60,0%	41,7%	56,3%	57,1%	61,1%	47,2%
gar nicht	9,4%	6,3%	20,0%	8,3%	0,0%	0,0%	11,1%	19,4%

■ Min. 2,5 Prozentpunkte unter Mittelwert

■ +/- 2,5 Prozentpunkte vom Mittelwert

■ Min. 2,5 Prozentpunkte über Mittelwert

Angaben in Prozent

## Ergebnisse – IR-Abteilungen: Aussagen

Corporate Social Responsibility ist bei uns ein bedeutendes Thema in der Finanzkommunikation.

	Sampleaufteilung nach Unternehmensgröße						
	Gesamt	bis 50 Mitarbeiter	51 bis 200 Mitarbeiter	201 bis 500 Mitarbeiter	501 bis 1.000 Mitarbeiter	1.001 bis 5.000 Mitarbeiter	mehr als 5.000 Mitarbeiter
	129	8	19	23	15	23	41
sehr stark	2,3%	0,0%	5,3%	0,0%	0,0%	0,0%	4,9%
stark	30,2%	37,5%	26,3%	13,0%	26,7%	26,1%	43,9%
gering	54,3%	37,5%	52,6%	65,2%	66,7%	56,5%	46,3%
gar nicht	13,2%	25,0%	15,8%	21,7%	6,7%	17,4%	4,9%

■ Min. 2,5 Prozentpunkte unter Mittelwert

■ +/- 2,5 Prozentpunkte vom Mittelwert

■ Min. 2,5 Prozentpunkte über Mittelwert

Angaben in Prozent

## Ergebnisse – IR-Abteilungen: Aussagen

Corporate Social Responsibility ist bei uns ein bedeutendes Thema in der Finanzkommunikation.

	Sampleaufteilung nach Unternehmenskursentwicklung der letzten 12 Monate							
	Gesamt	um mehr als 20% gesunken	um 10 bis 20% gesunken	um bis zu 10% gesunken	stagniert	um bis zu 10% gestiegen	um 10 bis 20% gestiegen	um mehr als 20% gestiegen
	126	16	6	12	16	21	18	37
sehr stark	2,3%	6,3%	0,0%	0,0%	0,0%	4,8%	0,0%	2,7%
stark	30,2%	6,3%	16,7%	25,0%	43,8%	28,6%	50,0%	29,7%
gering	54,3%	81,3%	66,7%	41,7%	43,8%	57,1%	50,0%	51,4%
gar nicht	13,2%	6,3%	16,7%	33,3%	12,5%	9,5%	0,0%	16,2%

■ Min. 2,5 Prozentpunkte unter Mittelwert

■ +/- 2,5 Prozentpunkte vom Mittelwert

■ Min. 2,5 Prozentpunkte über Mittelwert

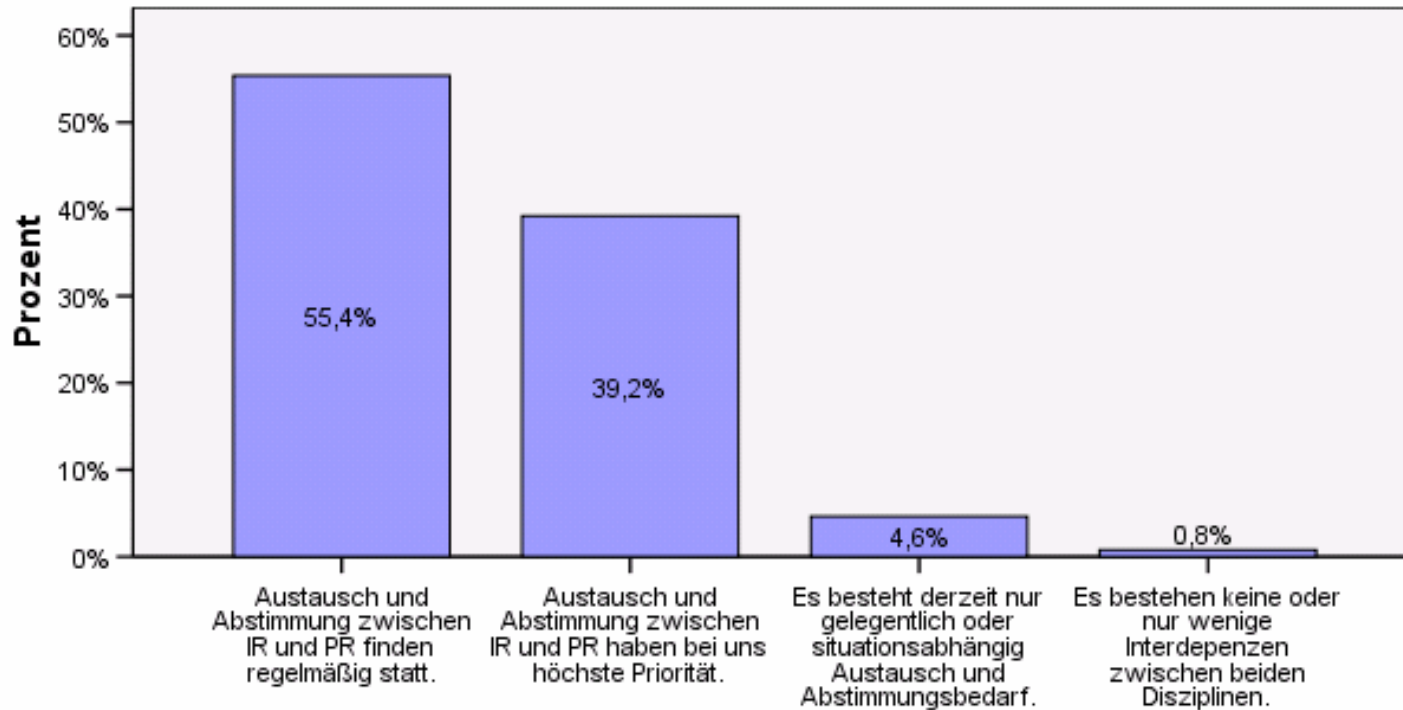
Angaben in Prozent

## Ergebnisse

# Austausch und Abstimmung zwischen IR und PR eines Unternehmens

## Ergebnisse: IR-Abteilungen – Austausch und Abstimmung

Wie stark sind Austausch und Abstimmungsbedarf zwischen der IR und der PR eines Unternehmens?



IR-Abteilungen: N = 130

Angaben in Prozent

## Ergebnisse – IR-Abteilungen: Austausch und Abstimmung

Wie stark sind Austausch und Abstimmungsbedarf zwischen der IR und der PR eines Unternehmens?

	Sampleaufteilung nach Unternehmensgröße						
	Gesamt	bis 50 Mitarbeiter	51 bis 200 Mitarbeiter	201 bis 500 Mitarbeiter	501 bis 1.000 Mitarbeiter	1.001 bis 5.000 Mitarbeiter	mehr als 5.000 Mitarbeiter
	130	8	19	24	15	23	41
Austausch und Abstimmung zwischen IR und PR finden regelmäßig statt	55,4%	50,0%	52,6%	50,0%	60,0%	47,8%	63,4%
Austausch und Abstimmung zwischen IR und PR haben bei uns höchste Priorität	39,2%	50,0%	42,1%	37,5%	40,0%	47,8%	31,7%
Es besteht derzeit nur gelegentlich oder situationsabhängig Austausch	4,6%	0,0%	5,3%	8,3%	0,0%	4,3%	4,9%
Es bestehen keine oder nur wenige Interdependenzen zwischen beiden	0,8%	0,0%	0,0%	4,2%	0,0%	0,0%	0,0%

■ Min. 2,5 Prozentpunkte unter Mittelwert

■ +/- 2,5 Prozentpunkte vom Mittelwert

■ Min. 2,5 Prozentpunkte über Mittelwert

Angaben in Prozent

## Ergebnisse – IR-Abteilungen: Austausch und Abstimmung

Wie stark sind Austausch und Abstimmungsbedarf zwischen der IR und der PR eines Unternehmens?

	Sampleaufteilung nach Unternehmenskursentwicklung der letzten 12 Monate							
	Gesamt	um mehr als 20% gesunken	um 10 bis 20% gesunken	um bis zu 10% gesunken	stagniert	um bis zu 10% gestiegen	um 10 bis 20% gestiegen	um mehr als 20% gestiegen
	127	16	6	12	17	21	18	37
Austausch und Abstimmung zwischen IR und PR finden regelmäßig statt	55,4%	62,5%	66,7%	58,3%	64,7%	42,9%	55,6%	51,4%
Austausch und Abstimmung zwischen IR und PR haben bei uns höchste Priorität	39,2%	31,3%	33,3%	33,3%	29,4%	52,4%	44,4%	46,5%
Es besteht derzeit nur gelegentlich oder situationsabhängig Austausch	4,6%	6,3%	0,0%	8,3%	5,9%	4,8%	0,0%	5,4%
Es bestehen keine oder nur wenige Interdependenzen zwischen beiden	0,8%	0,0%	0,0%	0,0%	0,0%	0,0%	0,0%	2,7%

■ Min. 2,5 Prozentpunkte unter Mittelwert

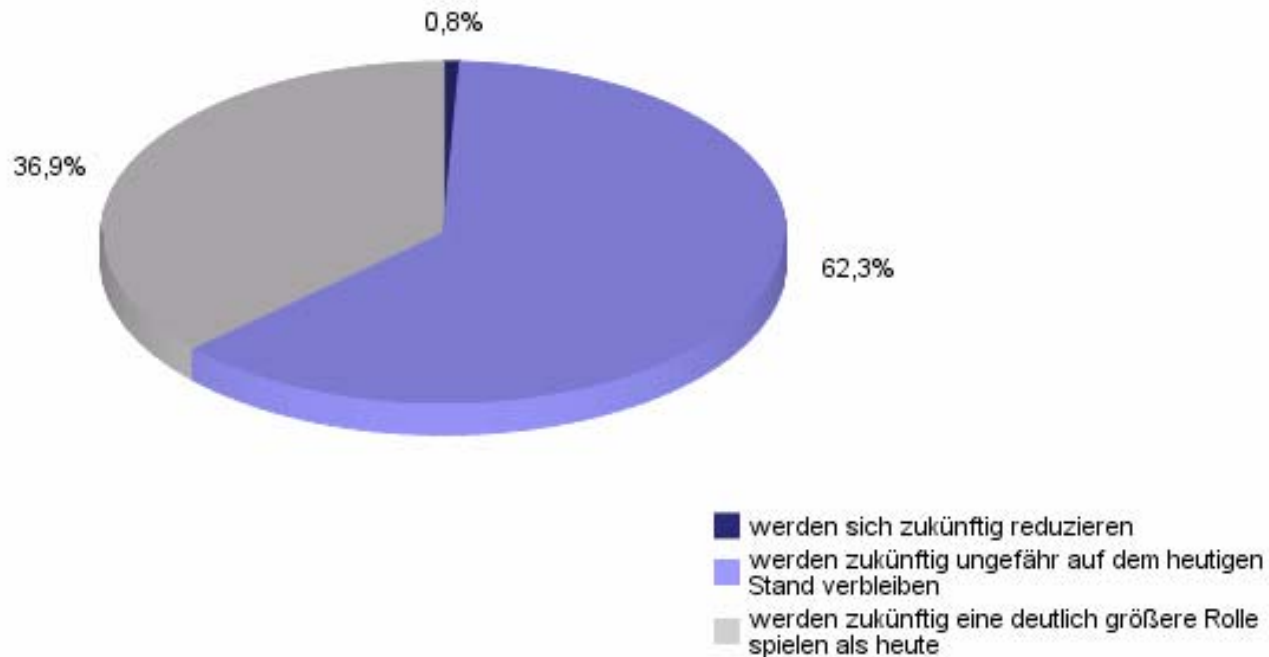
■ +/- 2,5 Prozentpunkte vom Mittelwert

■ Min. 2,5 Prozentpunkte über Mittelwert

Angaben in Prozent

## Ergebnisse – IR-Abteilungen: Austausch und Abstimmung

Austausch und Abstimmungsbedarf zwischen der IR und der PR eines Unternehmens...



IR-Abteilungen: N = 130

Angaben in Prozent



## Ergebnisse – IR-Abteilungen: Austausch und Abstimmung

### Austausch und Abstimmungsbedarf zwischen der IR und der PR eines Unternehmens...

	Sampleaufteilung nach Unternehmensgröße						
	Gesamt	bis 50 Mitarbeiter	51 bis 200 Mitarbeiter	201 bis 500 Mitarbeiter	501 bis 1.000 Mitarbeiter	1.001 bis 5.000 Mitarbeiter	mehr als 5.000 Mitarbeiter
	130	8	19	24	15	23	41
...werden sich zukünftig reduzieren	0,8%	0,0%	0,0%	0,0%	0,0%	4,3%	0,0%
...werden zukünftig ungefähr auf dem heutigen Stand verbleiben	62,3%	75,0%	57,9%	66,7%	66,7%	60,9%	58,5%
...werden zukünftig eine deutlich größere Rolle spielen als heute	36,9%	25,0%	42,1%	33,3%	33,3%	34,8%	41,5%

■ Min. 2,5 Prozentpunkte unter Mittelwert

■ +/- 2,5 Prozentpunkte vom Mittelwert

■ Min. 2,5 Prozentpunkte über Mittelwert

Angaben in Prozent

## Ergebnisse – IR-Abteilungen: Austausch und Abstimmung

### Austausch und Abstimmungsbedarf zwischen der IR und der PR eines Unternehmens...

	Sampleaufteilung nach Unternehmenskursentwicklung der letzten 12 Monate							
	Gesamt	um mehr als 20% gesunken	um 10 bis 20% gesunken	um bis zu 10% gesunken	stagniert	um bis zu 10% gestiegen	um 10 bis 20% gestiegen	um mehr als 20% gestiegen
	127	16	6	12	17	21	18	37
...werden zukünftig ungefähr auf dem heutigen Stand verbleiben	<b>62,3%</b>	56,3%	33,3%	50,0%	64,7%	71,4%	66,7%	64,9%
...werden zukünftig eine deutlich größere Rolle spielen als heute	<b>36,9%</b>	43,8%	66,7%	50,0%	29,4%	28,6%	33,3%	35,1%
...werden sich zukünftig reduzieren	<b>0,8%</b>	0,0%	0,0%	0,0%	5,9%	0,0%	0,0%	0,0%

■ Min. 2,5 Prozentpunkte unter Mittelwert

■ +/- 2,5 Prozentpunkte vom Mittelwert

■ Min. 2,5 Prozentpunkte über Mittelwert

Angaben in Prozent

## Kontakt

- Dieses Werk einschließlich aller seiner Teile ist urheberrechtlich geschützt.
- Jede Verwertung, die nicht ausdrücklich vom Urheberrechtsgesetz zugelassen ist, bedarf der vorherigen schriftlichen Zustimmung der Faktenkontor GmbH.
- Das gilt insbesondere für Vervielfältigungen, Bearbeitungen, Übersetzungen und die Einspeicherung und Verarbeitung in elektronischer Form. Eine Weitergabe an Dritte ist nicht gestattet.

CAT Consultants GmbH & Co  
Thilo M. Tern  
Ferdinandstraße 6  
20095 Hamburg  
Telefon: +49 (40) 30 37 44-70  
Telefax: +49 (40) 30 37 44-20  
thilo.tern@cat-consultants.de

news aktuell GmbH  
Jens Petersen  
Mittelweg 144  
20148 Hamburg  
Telefon: +49 (0)40 4113-2843  
Telefax: +49 (0)40 4113-2876  
Petersen@newsaktuell.de

Faktenkontor GmbH  
Jörg Forthmann  
Hans-Henny-Jahnn-Weg 29  
22085 Hamburg  
Telefon: +49 (0)40 227 03-7787  
Telefax: +49 (0)40 227 03-7961  
Joerg.Forthmann@faktenkontor.de