

IR-Trendmonitor

Aktuelle Trends

September 2007

IR-Trendmonitor

Inhalt:

- **Untersuchungsansatz** Seite 3
- **Themenschwerpunkte** Seite 4
- **Management Summary** Seite 5
- **Ergebnisse** Seite 9
 - Vorabinformationen und Statistik 9
 - Budget- und Honorarentwicklung 14
 - Kreditmarktkrise 18
 - Creditor Relations 41
 - Halbjahresberichterstattung und Bilanzzeit 54
- **Kontakt** Seite 64

Untersuchungsansatz

Der IR-Trendmonitor stellt die Ergebnisse einer Online-Befragung dar, die von news aktuell, CAT Consultants und Faktenkontor durchgeführt wurde. Dabei wurde untersucht, wo die derzeitigen Tendenzen und Entwicklungen in der IR-Branche liegen.

Sie suchen für Ihr Unternehmen oder Ihre Kunden spannende Daten und Fakten über bestimmte Branchen oder Themenbereiche? Mit den Online-Trendumfragen helfen wir Ihnen dabei, Themen und Trends zu erkennen, die Sie gezielt für Ihre IR- und Pressearbeit verwerten können. Weitere Informationen unter:

<http://www.faktenkontor.de/studienkontor/trendstudien.html>

Kontakt: info@faktenkontor.de

Untersuchungsdesign:

Als Methode wurde eine Internetbefragung gewählt.

Zielgruppe:

Fach- und Führungskräfte aus IR-Abteilungen und aus IR-Agenturen.

Befragungszeitraum:

Die Daten sind vom 6. bis zum 26. September 2007 erhoben worden.

Teilnehmer:

234 Fach- und Führungskräfte.

Die Ergebnisse sind auf eine Nachkommastelle gerundet.

Themenschwerpunkte

Beim IR-Trendmonitor wurden Fach- und Führungskräfte aus IR-Abteilungen und aus IR-Agenturen zu den folgenden Themenschwerpunkten befragt:

- Budget- und Honorarentwicklung
- Kreditmarktkrise
- Creditor Relations
- Halbjahresberichterstattung und Bilanzzeit

Management Summary

Vorabinformationen und Statistik

- Teilnehmer dieser Befragung sind 199 Vertreter von IR-Abteilungen aus Unternehmen verschiedener Größenklassen und mit unterschiedlicher Kursentwicklung in den letzten zwölf Monaten sowie 35 IR-Professionals aus IR-Agenturen.

Budget und Honorarentwicklung

- Leicht abgeschwächter Optimismus in IR-Abteilungen und IR-Agenturen: Über 63% der Befragten in IR-Abteilungen erwarten für 2007 nur noch gleichbleibende Budgets; auch in IR-Agenturen erwarten immerhin über 40% der Befragten nur konstante Honorare (s. Seite 15).

Kreditmarktkrise

- Für die befragten IR-Professionals ergeben sich mehrheitlich kein bzw. kaum spürbarer Mehraufwand aus der US-Immobilienkrise – nur für spezifisch betroffene Unternehmen ergibt sich ein starker bzw. sehr starker zusätzlicher Arbeitsaufwand (s. Seite 19).
- Immerhin 25% der Befragten aus sehr großen Unternehmen mit mehr als 5.000 Mitarbeitern erwarten stark bzw. sehr stark gesteigerten Arbeitsaufwand (s. Seite 20).
- Die befragten Unternehmensvertreter verspüren einen deutlichen Vertrauensverlust bei den Investoren – etwa die Hälfte der Befragten berichten von einer teilweisen oder starken Verunsicherung (s. Seite 22).
- Kleinere Unternehmen leiden unter dem mit der Subprime-Krise einhergehenden Vertrauensverlust tendenziell stärker als große – besonders Unternehmen mit weniger als 50 Mitarbeitern (>20%) bekommen den Vertrauensverlust besonders zu spüren (s. Seite 23).

Management Summary

Kreditmarktkrise

- Die Unternehmen sehen drei Maßnahmen zur Vertrauensrückgewinnung als besonders dringlich an:
 - aktive Berichterstattung/aktive und offene Kommunikation (53 Nennungen)
 - persönliche Gespräche mit Investoren (28 Nennungen)
 - Transparenz schaffen (23 Nennungen)Trotzdem geben immerhin 24 der Befragten auch an, dass keine weiteren Maßnahmen notwendig sein werden (s. Seite 25).
- Gerade die Schwergewichte unter den Unternehmen (25% der Unternehmen mit mehr als 5.000 Mitarbeitern) berichten darüber, dass das Thema „Subprime“ bei Anfragen von Investoren inzwischen eine große oder gar sehr große Rolle spielt (s. Seite 27).
- Gerade IR-Agenturen (40% der Befragten) merken im eigenen Unternehmen bzw. bei ihren Kunden die Konsequenzen der Subprime-Krise bei kurzfristigen Refinanzierungsfragen (s. Seite 32).
- Gerade kleinere Unternehmen mit weniger als 200 Mitarbeitern und Unternehmen mit negativer Kursperformance spüren die Konsequenzen der Subprime-Krise bei kurzfristigen Refinanzierungsfragen besonders deutlich (s. Seite 33 und 34).
- IR-Abteilungen erwarten international eher gleichartige Reaktionen (38,2%) seitens der Investoren als die Befragten in IR-Agenturen – letztere erwarten mit über 22% eher sensiblere Reaktionen seitens ausländischer Investoren (s. Seite 35).
- Unternehmen aus dem Finanzsektor tragen die Hauptbelastung aus der Subprime-Krise, dies erwartet die deutliche Mehrheit (>70%) der Befragten (s. Seite 38).

Management Summary

Creditor Relations

- Creditor Relations (CR) nehmen in IR-Abteilungen nur einen geringen Anteil der Arbeitszeit ein – in nahezu 50% der IR-Abteilungen sogar nur „fast 0%“ – in IR-Agenturen tendenziell mehr (s. Seite 42)
- Gerade IR-Agenturen erwarten steigenden Arbeitsumfang im Bereich der CR als Konsequenz aus der Subprime-Krise (s. Seite 45).
- Eine Glaubensfrage wird jedoch auch die Subprime-Krise nicht lösen: Soll die CR-Abteilung Bestandteil der IR-Abteilung oder selbständig sein? Rund 40% der Befragten in IR-Abteilungen berichten, dass eine CR-Abteilung nicht vorgesehen ist: Bei fast 50% ist eine Integration der Abteilungen bereits weitgehend bzw. vollständig erfolgt (s. Seite 48).
- Gerade Anfragen an IR-Abteilungen zum Thema Rating sind regelmäßige Informationsbedürfnisse der Zielgruppen insbesondere bei den großen Unternehmen (s. Seite 52).

Management Summary

Aktuelle Fragen zur Halbjahresberichterstattung und zum Bilanzzeit

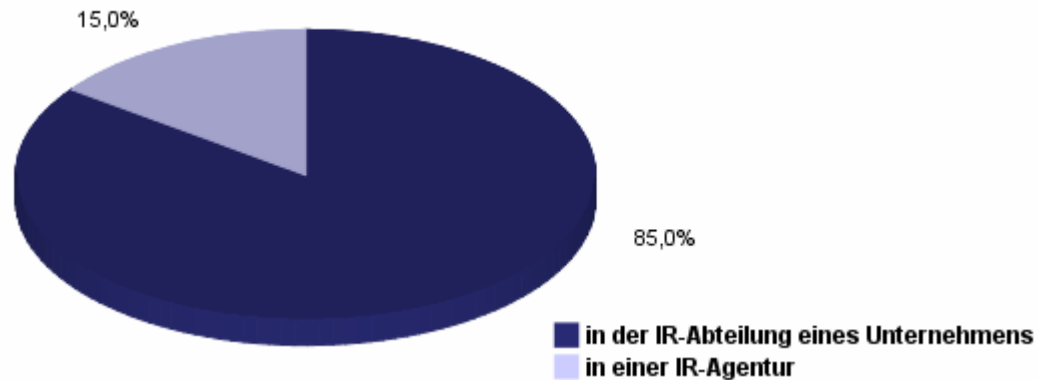
- Ernüchterung über das TUG: Immerhin etwa 30% der Befragten sehen durch das TUG statt einer gesteigerten Transparenz eher eine gesteigerte Unsicherheit. Eine starke Steigerung in der Transparenz sehen nur knapp 4% der Befragten (s. Seite 55).
- Besonders in den IR-Abteilungen kleinerer Unternehmen – mit kleinen IR-Abteilungen wird der Mehraufwand als wenig nutzbringend in Hinblick auf die Transparenz erachtet (s. Seite 56).
- Ungeliebtes XBRL in den IR-Abteilungen – über 67% der Befragten in IR-Abteilungen lehnen die streng definierten, einheitlichen Standards für Pflichtmitteilungen (XBRL) ab und plädieren für mehr Flexibilität – nur knapp 4% sehen eine Verbesserung der Finanzmarktkommunikation (s. Seite 58).
- Bei den IR-Agenturen, die teilweise bereits spezifische XBRL-bezogene Dienstleistungen anbieten, geben hingegen 37% der Befragten an, dass sie mit den Standards eine Erleichterung in der Finanzmarktkommunikation erwarten (s. Seite 58).
- Non Financial Data werden von der überwiegenden Mehrheit der IR-Professionals (>70%) bereits heute als sehr wichtig angesehen – damit bleibt augenscheinlich das Thema Corporate Social Responsibility (CSR) keine kurzfristige Modeerscheinung (s. Seite 61).

Ergebnisse

Vorabinformationen und Statistik

Ergebnisse: Vorabinformationen und Statistik

Wo arbeiten Sie?



IR-Abteilungen: N = 199
IR-Agenturen: N = 35

Angaben in Prozent

Ergebnisse: Vorabinformationen und Statistik

In welcher Position sind Sie tätig?

IR-Abteilungen		IR-Agenturen	
Leiter(in) Investor Relations	66,2%	Eigentümer(in)	25,9%
Sachbearbeiter(in)	25,7%	Geschäftsleiter in)	18,5%
Assistent(in)	8,1%	Partner(in)	11,1%
		Senior-Berater(in)	29,6%
		Junior-Berater	11,1%
		Volontär	3,7%

IR-Abteilungen: N = 148

IR-Agenturen N = 27

Angaben in Prozent

Ergebnisse: Vorabinformationen und Statistik

Wie groß ist Ihr Unternehmen in Deutschland?

IR-Abteilungen		IR-Agenturen	
Weniger als 50 Mitarbeiter	9,9%	1 Mitarbeiter	11,1%
51 bis 200 Mitarbeiter	19,2%	2 bis 5 Mitarbeiter	29,6%
201 bis 500 Mitarbeiter	17,9%	6 bis 10 Mitarbeiter	22,2%
501 bis 1.000 Mitarbeiter	9,3%	11 bis 50 Mitarbeiter	29,6%
1.001 bis 5.000 Mitarbeiter	25,2%	51 bis 100 Mitarbeiter	3,7%
Mehr als 5.000 Mitarbeiter	18,5%	Mehr als 100 Mitarbeiter	3,7%

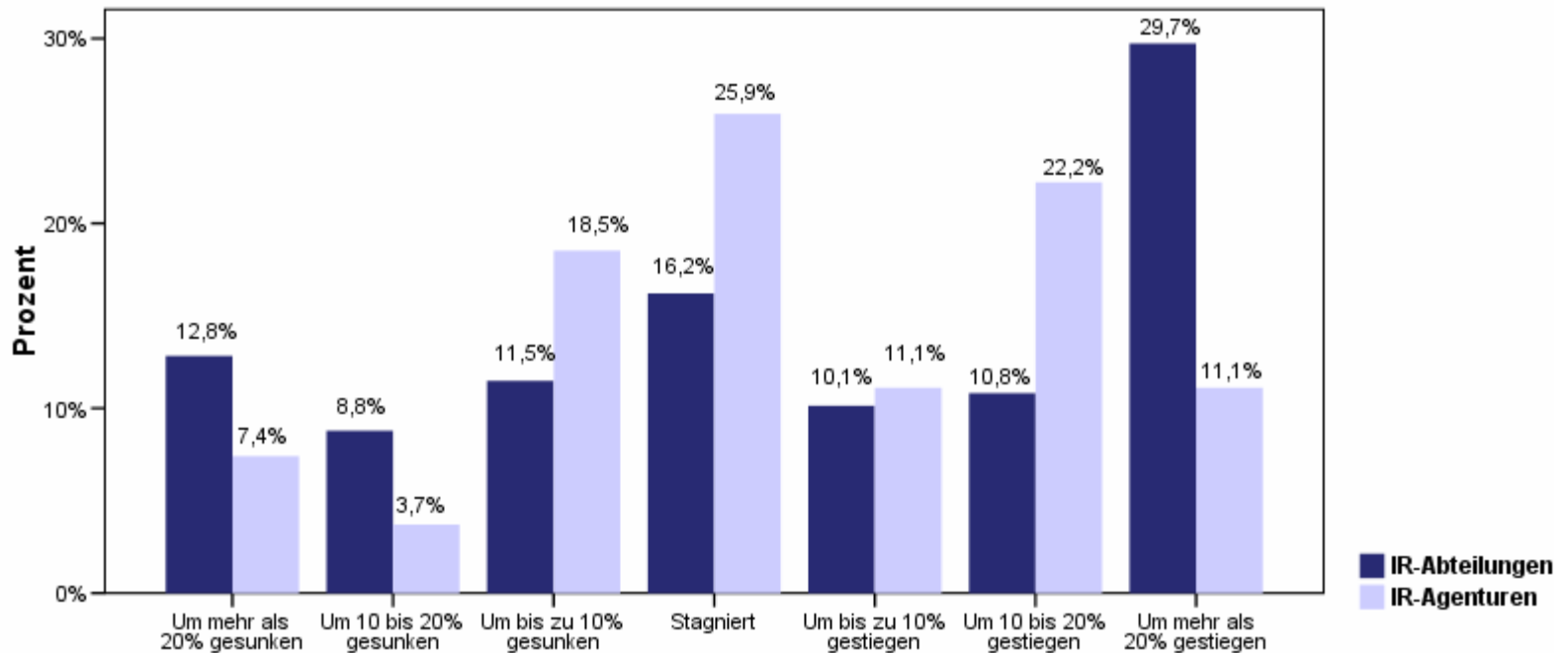
IR-Abteilungen: N = 151

IR-Agenturen N = 27

Angaben in Prozent

Ergebnisse: Vorabinformationen und Statistik

Wie hat sich der Kurs Ihres Unternehmens in den letzten 12 Monaten entwickelt? (IR-Abteilungen)
Wie hat sich der Kurs Ihres wichtigsten Kunden in den letzten 12 Monaten entwickelt? (IR-Agenturen)



IR-Abteilungen: N = 148

IR-Agenturen N = 27

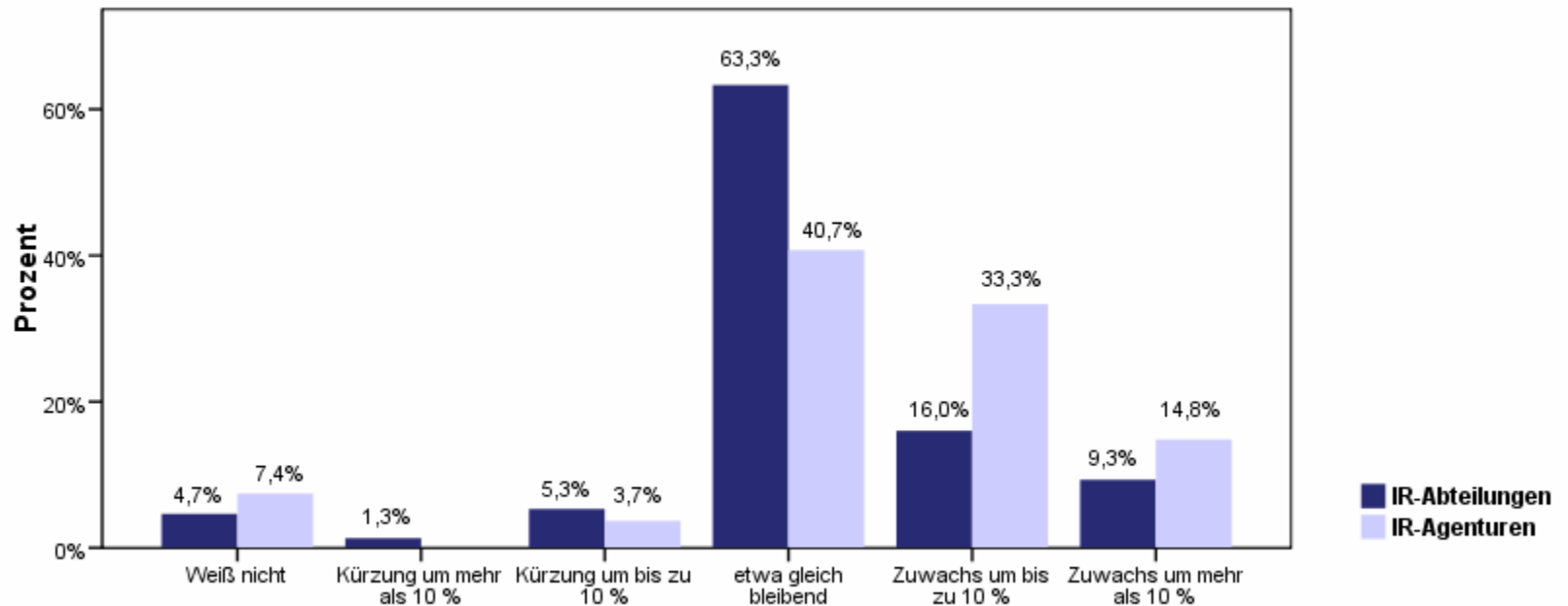
Angaben in Prozent

Ergebnisse

Budget- und Honorarentwicklung

Ergebnisse: Budget- und Honorarentwicklung

Wie wird sich das tatsächliche IR-Budget im Laufe des Jahres 2007 gegenüber der ursprünglichen Planung in Ihrem Unternehmen verändern? (IR-Abteilungen) Wie schätzen Sie die Entwicklung der Honorarumsätze gegenüber dem Vorjahr ein? (IR-Agenturen)



IR-Abteilungen: N = 150

IR-Agenturen: N = 27

Angaben in Prozent

Ergebnisse – IR-Abteilungen: Budgets

Wie wird sich das tatsächliche IR-Budget im Laufe des Jahres 2007 gegenüber der ursprünglichen Planung in Ihrem Unternehmen verändern?

	Sampleaufteilung nach Unternehmensgröße							
	Gesamt	Durchschnitt*	Weniger als 50 Mitarbeiter	50 bis 200 Mitarbeiter	201 bis 500 Mitarbeiter	501 bis 1000 Mitarbeiter	1001 bis 5000 Mitarbeiter	mehr als 5000 Mitarbeiter
	150	150	14	29	27	14	38	28
Zuwachs um mehr als 10 %	9,3%	9,3%	0,0%	6,0%	3,7%	14,3%	15,8%	10,7%
Zuwachs um bis zu 10 %	16,0%	16,0%	14,3%	3,4%	25,9%	21,4%	13,2%	21,4%
etwa gleich bleibend	63,3%	63,3%	85,7%	75,9%	59,3%	64,3%	57,9%	50,0%
Kürzung um bis zu 10 %	5,3%	5,3%	0,0%	10,3%	7,4%	0,0%	8,3%	3,6%
Kürzung um mehr als 10 %	1,3%	1,3%	0,0%	0,0%	0,0%	0,0%	0,0%	7,1%
Weiß nicht	4,7%	4,7%	0,0%	3,4%	3,7%	0,0%	7,9%	7,1%

Hinweis: Aufgrund der niedrigen Teilnehmerzahl bei den IR-Agenturen wird auf eine Kreuztabelle verzichtet.

■ Min. 2,5 Prozentpunkte unter Mittelwert

■ +/- 2,5 Prozentpunkte vom Mittelwert

■ Min. 2,5 Prozentpunkte über Mittelwert

* Durchschnitt bezieht sich auf die Teilnehmer der Sampleaufteilung, Angaben in Prozent

Ergebnisse – IR-Abteilungen: Budgets

Wie wird sich das tatsächliche IR-Budget im Laufe des Jahres 2007 gegenüber der ursprünglichen Planung in Ihrem Unternehmen verändern?

	Sampleaufteilung nach Kursentwicklung								
	Gesamt	Durchschnitt*	Um mehr als 20% gesunken.	Um 10 bis 20% gesunken	Um bis zu 10% gesunken	Stagniert	Um bis zu 10% gestiegen	Um 10 bis 20% gestiegen	Um mehr als 20% gestiegen
			150	147	19	13	16	24	15
Zuwachs um mehr als 10 %	9,3%	8,8%	5,3%	30,8%	6,3%	0,0%	6,7%	12,5%	8,1%
Zuwachs um bis zu 10 %	16,0%	15,6%	26,3%	0,0%	0,0%	25,0%	26,7%	0,0%	18,2%
etwa gleich bleibend	63,3%	63,9%	63,2%	69,2%	62,5%	66,7%	53,3%	68,8%	61,6%
Kürzung um bis zu 10 %	5,3%	5,4%	0,0%	0,0%	18,8%	4,2%	6,7%	6,3%	4,5%
Kürzung um mehr als 10 %	1,3%	1,4%	0,0%	0,0%	0,0%	0,0%	0,0%	6,3%	2,3%
Weiß nicht	4,7%	4,8%	5,3%	0,0%	12,5%	4,2%	6,7%	6,3%	2,3%

Hinweis: Aufgrund der niedrigen Teilnehmerzahl bei den IR-Agenturen wird auf eine Kreuztabelle verzichtet.

■ Min. 2,5 Prozentpunkte unter Mittelwert

■ +/- 2,5 Prozentpunkte vom Mittelwert

■ Min. 2,5 Prozentpunkte über Mittelwert

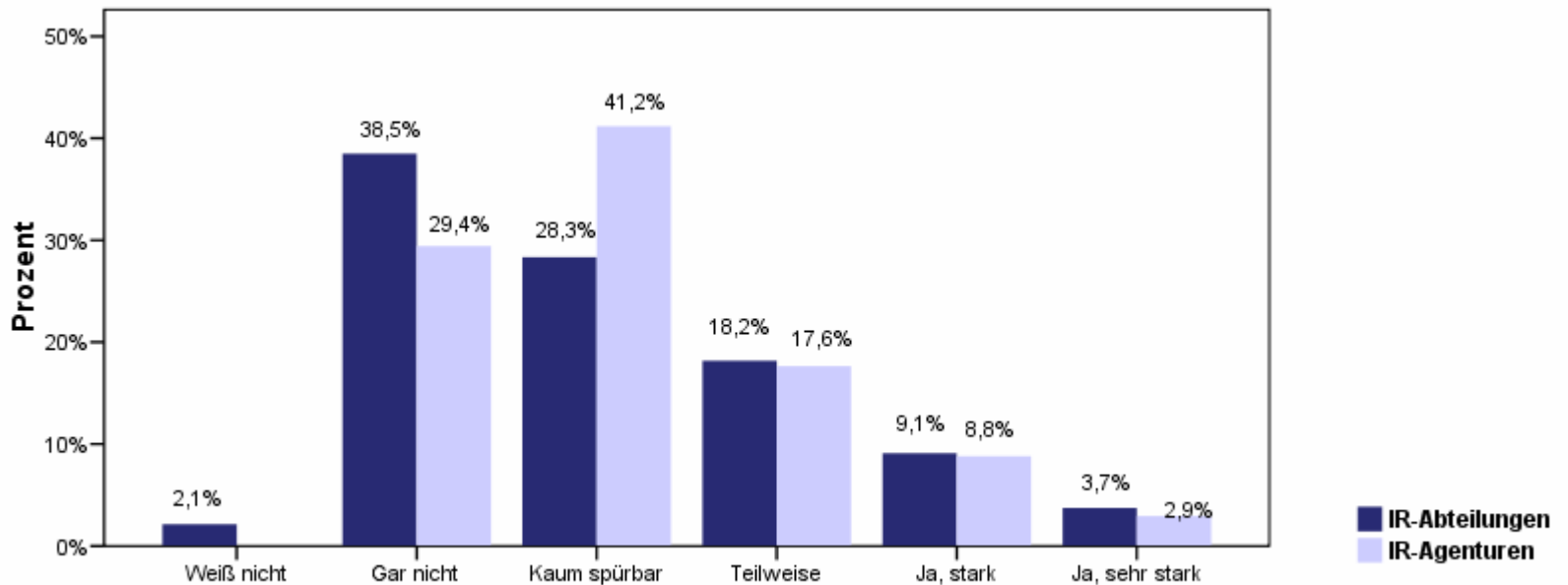
* Durchschnitt bezieht sich auf die Teilnehmer der Sampleaufteilung, Angaben in Prozent

Ergebnisse

Kreditmarktkrise

Ergebnisse: Kreditmarktkrise

Ergeben sich für Sie/Ihre Abteilung zusätzliche Aufgaben und Mehraufwand, der sich aus der US-Immobilienkrise ergibt? (IR-Abteilungen)
Ergeben sich für Sie/Ihre Kundenprojekte zusätzliche Aufgaben und Mehraufwand, der sich aus der US-Immobilienkrise ergibt? (IR-Agenturen)



IR-Abteilungen: N = 187

IR-Agenturen: N = 34

Angaben in Prozent

Ergebnisse – IR-Abteilungen: Kreditmarktkrise

Ergeben sich für Sie/Ihre Abteilung zusätzliche Aufgaben und Mehraufwand, der sich aus der US-Immobilienkrise ergibt?

	Sampleaufteilung nach Unternehmensgröße							
	Gesamt	Durchschnitt*	Weniger als 50 Mitarbeiter	50 bis 200 Mitarbeiter	201 bis 500 Mitarbeiter	501 bis 1000 Mitarbeiter	1001 bis 5000 Mitarbeiter	mehr als 5000 Mitarbeiter
	187	151	15	29	27	14	38	28
Ja, sehr stark	3,7%	4,6%	6,7%	3,4%	0,0%	0,0%	5,3%	10,7%
Ja, stark	9,1%	10,6%	0,0%	10,3%	11,1%	21,4%	7,9%	14,3%
Teilweise	18,2%	18,5%	26,7%	17,2%	29,6%	7,1%	23,7%	3,6%
Kaum spürbar	28,3%	26,5%	20,0%	24,1%	18,5%	42,9%	23,7%	35,7%
Gar nicht	38,5%	39,1%	46,7%	44,8%	40,7%	28,6%	38,8%	35,7%
Weiß nicht	2,1%	0,7%	0,0%	0,0%	0,0%	0,0%	2,6%	0,0%

Hinweis: Aufgrund der niedrigen Teilnehmerzahl bei den IR-Agenturen wird auf eine Kreuztabelle verzichtet.

■ Min. 2,5 Prozentpunkte unter Mittelwert

■ +/- 2,5 Prozentpunkte vom Mittelwert

■ Min. 2,5 Prozentpunkte über Mittelwert

* Durchschnitt bezieht sich auf die Teilnehmer der Sampleaufteilung, Angaben in Prozent

Ergebnisse – IR-Abteilungen: Kreditmarktkrise

Ergeben sich für Sie/Ihre Abteilung zusätzliche Aufgaben und Mehraufwand, der sich aus der US-Immobilienkrise ergibt?

	Sampleaufteilung nach Kursentwicklung								
	Gesamt	Durchschnitt*	Um mehr als 20% gesunken.	Um 10 bis 20% gesunken	Um bis zu 10% gesunken	Stagniert	Um bis zu 10% gestiegen	Um 10 bis 20% gestiegen	Um mehr als 20% gestiegen
			187	148	19	13	17	24	15
Ja, sehr stark	3,7%	4,7%	5,3%	0,0%	11,8%	8,3%	6,7%	0,0%	2,3%
Ja, stark	9,1%	9,5%	5,3%	30,8%	5,9%	16,7%	6,7%	6,3%	4,5%
Teilweise	18,2%	18,9%	21,1%	30,8%	23,5%	12,5%	26,7%	18,8%	13,6%
Kaum spürbar	28,3%	27,0%	31,6%	23,1%	35,3%	16,7%	13,3%	18,8%	36,4%
Gar nicht	38,5%	39,2%	36,8%	15,4%	23,5%	45,8%	40,0%	56,3%	43,2%
Weiß nicht	2,1%	0,7%	0,0%	0,0%	0,0%	0,0%	6,7%	0,0%	0,0%

Hinweis: Aufgrund der niedrigen Teilnehmerzahl bei den IR-Agenturen wird auf eine Kreuztabelle verzichtet.

■ Min. 2,5 Prozentpunkte unter Mittelwert

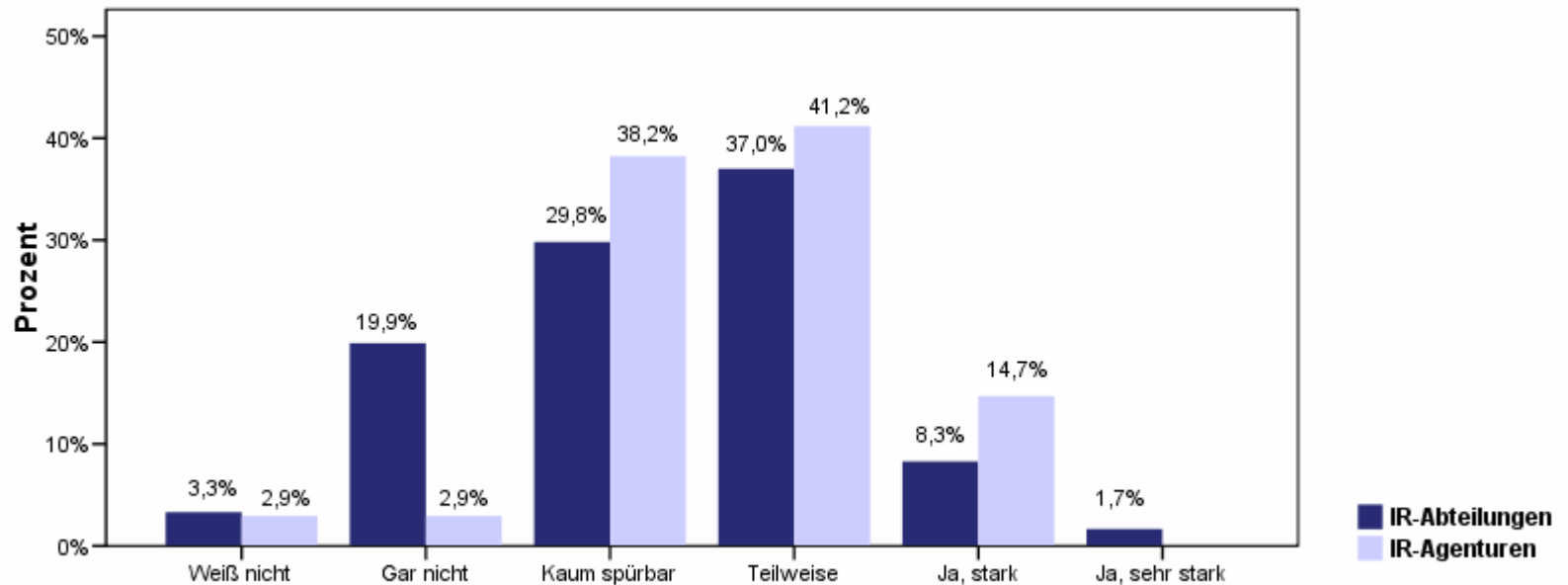
■ +/- 2,5 Prozentpunkte vom Mittelwert

■ Min. 2,5 Prozentpunkte über Mittelwert

* Durchschnitt bezieht sich auf die Teilnehmer der Sampleaufteilung, Angaben in Prozent

Ergebnisse: Kreditmarktkrise

Stellen Sie einen allgemeinen Vertrauensschwund bei den Investoren fest?



IR-Abteilungen: N = 181

IR-Agenturen: N = 34

Angaben in Prozent

Ergebnisse – IR-Abteilungen: Kreditmarktkrise

Stellen Sie einen allgemeinen Vertrauensschwund bei den Investoren fest?

	Sampleaufteilung nach Unternehmensgröße							
	Gesamt	Durchschnitt*	Weniger als 50 Mitarbeiter	50 bis 200 Mitarbeiter	201 bis 500 Mitarbeiter	501 bis 1000 Mitarbeiter	1001 bis 5000 Mitarbeiter	mehr als 5000 Mitarbeiter
	181	150	14	29	27	14	38	28
Ja, sehr stark	1,7%	2,0%	7,1%	0,0%	3,7%	0,0%	2,6%	0,0%
Ja, stark	8,3%	8,7%	21,4%	6,9%	3,7%	14,3%	5,3%	10,7%
Teilweise	37,0%	36,7%	28,6%	48,3%	37,0%	14,3%	47,4%	25,0%
Kaum spürbar	29,8%	30,7%	26,6%	31,0%	40,7%	50,0%	26,3%	17,9%
Gar nicht	19,9%	19,3%	14,3%	13,8%	7,4%	14,3%	15,8%	46,4%
Weiß nicht	3,3%	2,7%	0,0%	0,0%	7,4%	7,1%	2,6%	0,0%

Hinweis: Aufgrund der niedrigen Teilnehmerzahl bei den IR-Agenturen wird auf eine Kreuztabelle verzichtet.

■ Min. 2,5 Prozentpunkte
unter Mittelwert

■ +/- 2,5 Prozentpunkte
vom Mittelwert

■ Min. 2,5 Prozentpunkte
über Mittelwert

* Durchschnitt bezieht sich auf die Teilnehmer der Sampleaufteilung, Angaben in Prozent

Ergebnisse – IR-Abteilungen: Kreditmarktkrise

Stellen Sie einen allgemeinen Vertrauensschwund bei den Investoren fest?

	Sampleaufteilung nach Kursentwicklung								
	Gesamt	Durchschnitt*	Um mehr als 20% gesunken.	Um 10 bis 20% gesunken	Um bis zu 10% gesunken	Stagniert	Um bis zu 10% gestiegen	Um 10 bis 20% gestiegen	Um mehr als 20% gestiegen
			181	147	19	13	17	23	15
Ja, sehr stark	1,7%	2,0%	10,5%	0,0%	0,0%	4,3%	0,0%	0,0%	0,0%
Ja, stark	8,3%	8,8%	5,3%	38,5%	17,6%	17,4%	0,0%	0,0%	0,0%
Teilweise	37,0%	36,1%	31,6%	38,5%	47,1%	30,4%	26,7%	43,8%	38,4%
Kaum spürbar	29,8%	30,6%	42,1%	15,4%	11,8%	34,8%	26,7%	12,5%	43,2%
Gar nicht	19,9%	19,7%	10,5%	7,7%	17,6%	8,7%	40,0%	43,8%	18,2%
Weiß nicht	3,3%	2,7%	0,0%	0,0%	5,9%	4,3%	6,7%	0,0%	2,3%

Hinweis: Aufgrund der niedrigen Teilnehmerzahl bei den IR-Agenturen wird auf eine Kreuztabelle verzichtet.

■ Min. 2,5 Prozentpunkte unter Mittelwert ■ +/- 2,5 Prozentpunkte vom Mittelwert

■ Min. 2,5 Prozentpunkte über Mittelwert

* Durchschnitt bezieht sich auf die Teilnehmer der Sampleaufteilung, Angaben in Prozent

Ergebnisse: Kreditmarktkrise

Welche besonderen Maßnahmen ergreifen Sie/Ihre Abteilung gegen den Vertrauensschwund bei Investoren?

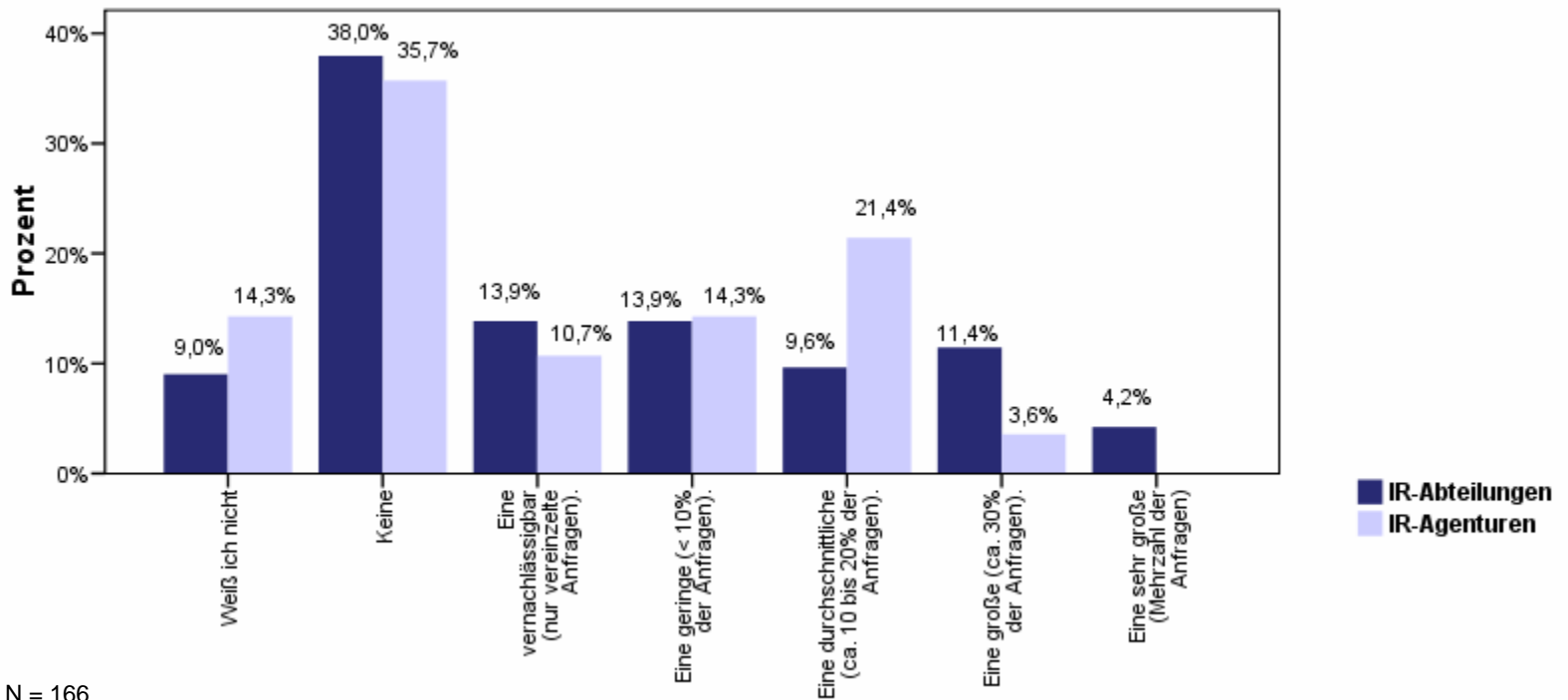
Offene Fragestellung, Mehrfachnennungen möglich

- aktive Berichterstattung/aktive und offene Kommunikation (53 Nennungen)
- persönliche Gespräche mit Investoren (28 Nennungen)
- Transparenz schaffen (23 Nennungen)

- Keine Maßnahmen notwendig (24 Nennungen)

Ergebnisse: Kreditmarktkrise

Welche Rolle spielt bei Investorenanfragen derzeit das Thema „Subprime“?



IR-Abteilungen: N = 166

IR-Agenturen: N = 28

Angaben in Prozent

Ergebnisse – IR-Abteilungen: Kreditmarktkrise

Welche Rolle spielt bei Investorenanfragen derzeit das Thema „Subprime“?

	Sampleaufteilung nach Unternehmensgröße							
	Gesamt	Durchschnitt*	Weniger als 50 Mitarbeiter	50 bis 200 Mitarbeiter	201 bis 500 Mitarbeiter	501 bis 1000 Mitarbeiter	1001 bis 5000 Mitarbeiter	mehr als 5000 Mitarbeiter
	166	151	15	29	27	14	38	28
Eine sehr große (Mehrzahl der Anfragen).	4,2%	4,6%	13,3%	0,0%	0,0%	0,0%	7,9%	7,1%
Eine große (ca. 30% der Anfragen).	11,4%	12,6%	13,3%	3,4%	18,5%	14,3%	10,5%	17,9%
Eine durchschnittliche (ca. 10 bis 20% der Anfragen).	9,6%	9,3%	6,7%	27,6%	0,0%	7,1%	5,3%	7,1%
Eine geringe (< 10% der Anfragen).	13,9%	14,6%	0,0%	13,8%	7,4%	28,6%	10,5%	28,6%
Eine vernachlässigbar (nur vereinzelte Anfragen).	13,9%	14,6%	20,0%	3,4%	18,5%	14,3%	21,1%	10,7%
Keine	38,0%	36,4%	33,3%	48,3%	40,7%	35,7%	34,2%	25,0%
Weiß ich nicht.	9,0%	7,9%	13,3%	3,4%	14,8%	0,0%	10,5%	3,6%

Hinweis: Aufgrund der niedrigen Teilnehmerzahl bei den IR-Agenturen wird auf eine Kreuztabelle verzichtet.

■ Min. 2,5 Prozentpunkte
unter Mittelwert

■ +/- 2,5 Prozentpunkte
vom Mittelwert

■ Min. 2,5 Prozentpunkte
über Mittelwert

* Durchschnitt bezieht sich auf die Teilnehmer der Sampleaufteilung, Angaben in Prozent

Ergebnisse – IR-Abteilungen: Kreditmarktkrise

Welche Rolle spielt bei Investorenanfragen derzeit das Thema „Subprime“?

	Sampleaufteilung nach Kursentwicklung								
	Gesamt	Durchschnitt*	Um mehr als 20% gesunken.	Um 10 bis 20% gesunken	Um bis zu 10% gesunken	Stagniert	Um bis zu 10% gestiegen	Um 10 bis 20% gestiegen	Um mehr als 20% gestiegen
	166	148	19	13	17	24	15	16	44
Eine sehr große (Mehrzahl der Anfragen).	4,2%	4,1%	5,3%	0,0%	5,9%	8,3%	0,0%	0,0%	4,5%
Eine große (ca. 30% der Anfragen).	11,4%	12,2%	5,3%	23,1%	23,5%	16,7%	6,7%	12,5%	6,8%
Eine durchschnittliche (ca. 10 bis 20% der Anfragen).	9,6%	9,5%	0,0%	15,4%	5,9%	12,5%	20,0%	12,5%	6,8%
Eine geringe (< 10% der Anfragen).	13,9%	14,9%	10,5%	7,7%	11,8%	8,3%	13,3%	18,8%	22,7%
Eine vernachlässigbar (nur vereinzelte Anfragen).	13,9%	14,2%	26,3%	7,7%	23,5%	12,5%	13,3%	12,5%	9,1%
Keine	38,0%	37,2%	42,1%	38,5%	23,5%	20,8%	46,7%	43,8%	43,2%
Weiß ich nicht.	9,0%	8,1%	10,5%	7,7%	5,9%	20,8%	0,0%	0,0%	6,8%

Hinweis: Aufgrund der niedrigen Teilnehmerzahl bei den IR-Agenturen wird auf eine Kreuztabelle verzichtet.

■ Min. 2,5 Prozentpunkte unter Mittelwert

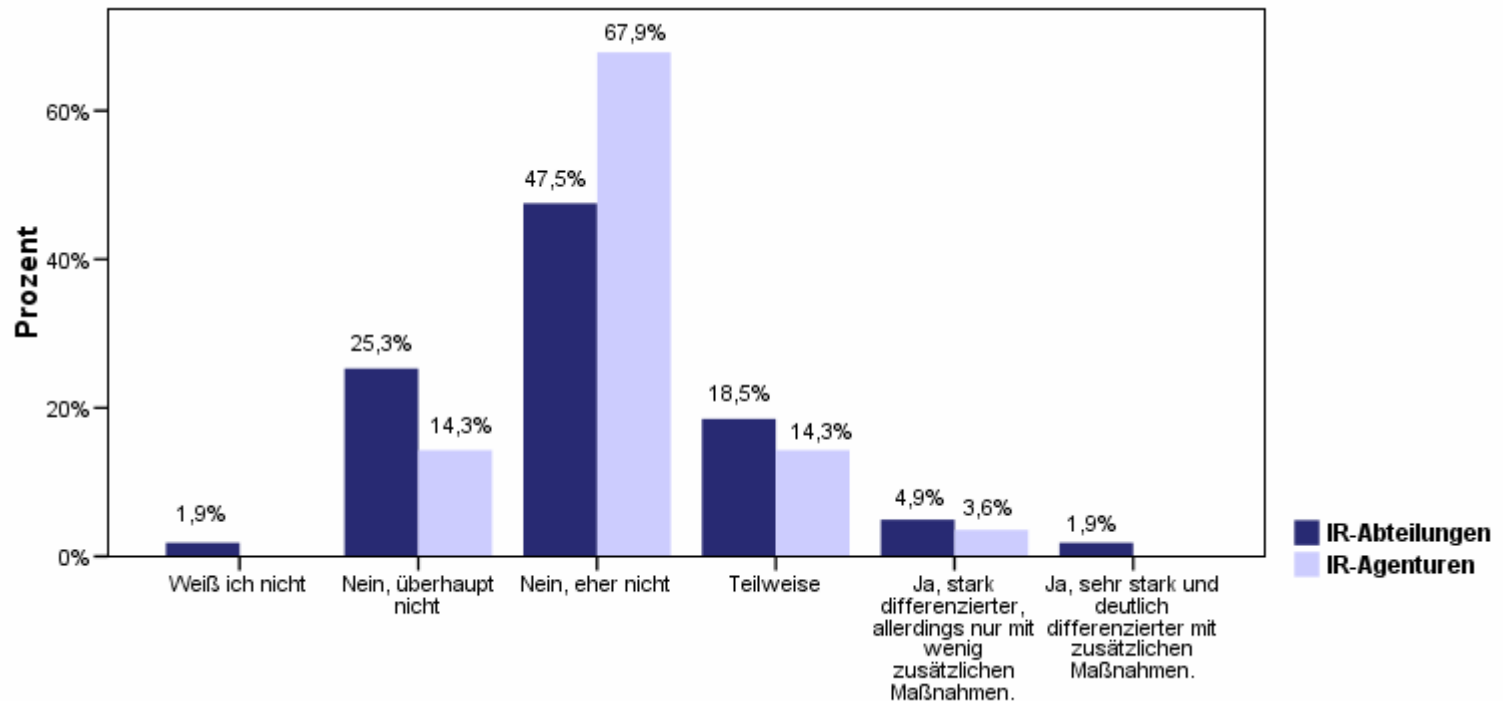
■ +/- 2,5 Prozentpunkte vom Mittelwert

■ Min. 2,5 Prozentpunkte über Mittelwert

* Durchschnitt bezieht sich auf die Teilnehmer der Sampleaufteilung, Angaben in Prozent

Ergebnisse: Kreditmarktkrise

Werden Sie/Ihre Abteilung bzw. Ihr Unternehmen künftig anders mit dem Kapitalmarkt kommunizieren aufgrund der jetzigen Erfahrungen?



IR-Abteilungen: N = 162

IR-Agenturen: N = 28

Angaben in Prozent

Ergebnisse – IR-Abteilungen: Kreditmarktkrise

Werden Sie/Ihre Abteilung bzw. Ihr Unternehmen künftig anders mit dem Kapitalmarkt kommunizieren aufgrund der jetzigen Erfahrungen?

	Sampleaufteilung nach Unternehmensgröße							
	Gesamt	Durchschnitt*	Weniger als 50 Mitarbeiter	50 bis 200 Mitarbeiter	201 bis 500 Mitarbeiter	501 bis 1000 Mitarbeiter	1001 bis 5000 Mitarbeiter	mehr als 5000 Mitarbeiter
	162	150	14	29	27	14	38	28
Ja, sehr stark und deutlich differenzierter mit zusätzlichen Maßnahmen.	1,9%	2,0%	7,1%	0,0%	0,0%	0,0%	5,3%	0,0%
Ja, stark differenzierter, allerdings nur mit wenig zusätzlichen Maßnahmen.	4,9%	4,7%	7,1%	3,4%	0,0%	14,3%	5,3%	3,8%
Teilweise	18,5%	19,3%	21,4%	17,2%	33,3%	28,6%	15,8%	7,1%
Nein, eher nicht	47,5%	48,0%	42,9%	48,3%	44,4%	42,9%	47,4%	57,1%
Nein, überhaupt nicht	25,3%	24,7%	14,3%	27,8%	22,2%	14,3%	20,3%	32,1%
Weiß ich nicht	1,9%	1,3%	7,1%	3,4%	0,0%	0,0%	0,0%	0,0%

Hinweis: Aufgrund der niedrigen Teilnehmerzahl bei den IR-Agenturen wird auf eine Kreuztabelle verzichtet.

■ Min. 2,5 Prozentpunkte unter Mittelwert

■ +/- 2,5 Prozentpunkte vom Mittelwert

■ Min. 2,5 Prozentpunkte über Mittelwert

* Durchschnitt bezieht sich auf die Teilnehmer der Sampleaufteilung, Angaben in Prozent

Ergebnisse – IR-Abteilungen: Kreditmarktkrise

Werden Sie/Ihre Abteilung bzw. Ihr Unternehmen künftig anders mit dem Kapitalmarkt kommunizieren aufgrund der jetzigen Erfahrungen?

	Sampleaufteilung nach Kursentwicklung								
	Gesamt	Durchschnitt*	Um mehr als 20% gesunken.	Um 10 bis 20% gesunken	Um bis zu 10% gesunken	Stagniert	Um bis zu 10% gestiegen	Um 10 bis 20% gestiegen	Um mehr als 20% gestiegen
			162	176	21	14	22	31	18
Ja, sehr stark und deutlich differenzierter mit zusätzlichen Maßnahmen.	1,9%	1,7%	4,8%	7,1%	0,0%	3,2%	0,0%	0,0%	0,0%
Ja, stark differenzierter, allerdings nur mit wenig zusätzlichen Maßnahmen.	4,9%	4,5%	4,8%	0,0%	9,1%	9,7%	11,1%	0,0%	0,0%
Teilweise	18,5%	17,0%	18,0%	42,9%	18,2%	12,9%	16,7%	13,6%	12,5%
Nein, eher nicht	47,5%	51,1%	38,1%	50,0%	68,2%	51,6%	44,4%	40,9%	56,3%
Nein, überhaupt nicht	25,3%	23,9%	28,6%	0,0%	4,5%	19,4%	27,8%	45,5%	29,2%
Weiß ich nicht	1,9%	1,7%	4,8%	0,0%	0,0%	3,2%	0,0%	0,0%	2,1%

Hinweis: Aufgrund der niedrigen Teilnehmerzahl bei den IR-Agenturen wird auf eine Kreuztabelle verzichtet.

■ Min. 2,5 Prozentpunkte unter Mittelwert

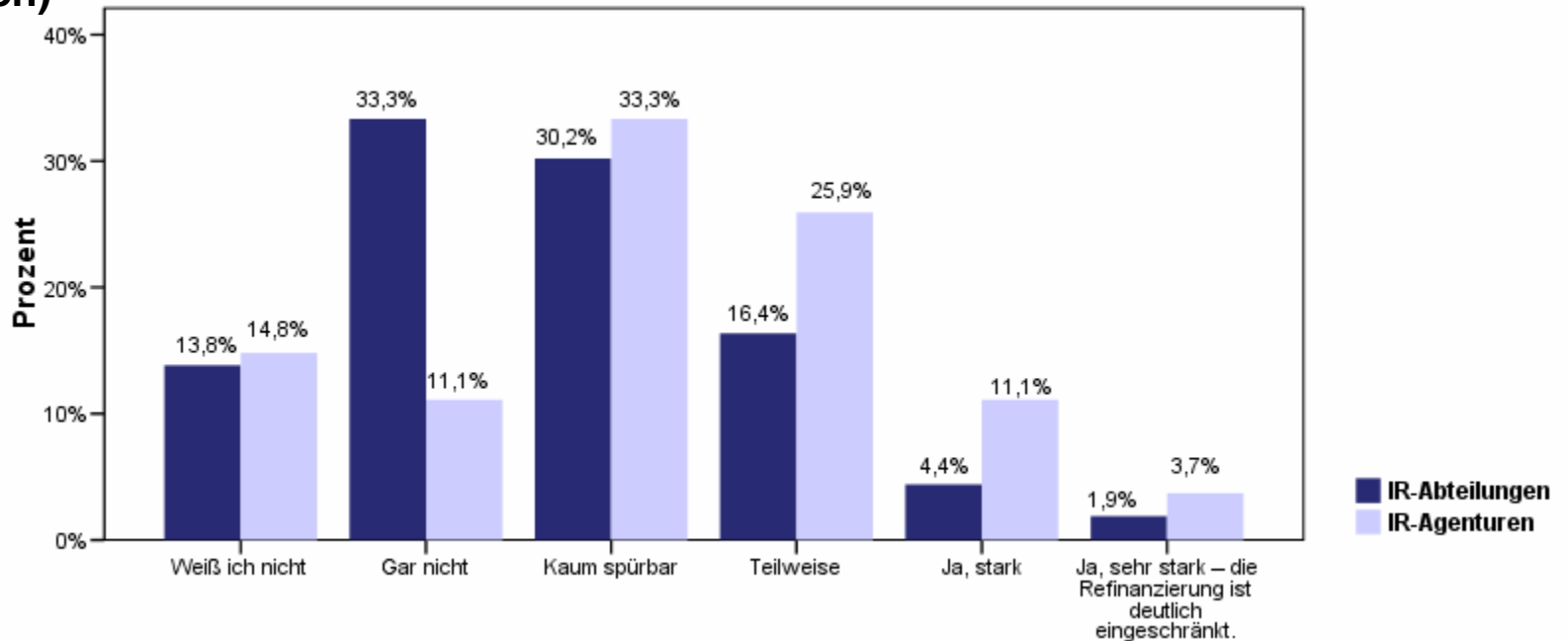
■ +/- 2,5 Prozentpunkte vom Mittelwert

■ Min. 2,5 Prozentpunkte über Mittelwert

* Durchschnitt bezieht sich auf die Teilnehmer der Sampleaufteilung, Angaben in Prozent

Ergebnisse: Kreditmarktkrise

Spürt Ihr Unternehmen die Konsequenzen der Krise bei kurzfristigen Refinanzierungsfragen? (IR-Abteilungen) Spürt Ihr Unternehmen bzw. spüren Ihre Kunden die Konsequenzen der Krise bei kurzfristigen Refinanzierungsfragen? (IR-Agenturen)



IR-Abteilungen: N = 159

IR-Agenturen: N = 27

Angaben in Prozent

Ergebnisse – IR-Abteilungen: Kreditmarktkrise

Spürt Ihr Unternehmen die Konsequenzen der Krise bei kurzfristigen Refinanzierungsfragen?

	Sampleaufteilung nach Unternehmensgröße							
	Gesamt	Durchschnitt*	Weniger als 50 Mitarbeiter	50 bis 200 Mitarbeiter	201 bis 500 Mitarbeiter	501 bis 1000 Mitarbeiter	1001 bis 5000 Mitarbeiter	mehr als 5000 Mitarbeiter
	159	151	15	29	27	14	38	28
Ja, sehr stark – die Refinanzierung ist deutlich eingeschränkt.	1,9%	2,0%	13,3%	3,4%	0,0%	0,0%	0,0%	0,0%
Ja, stark	4,4%	4,6%	6,7%	10,3%	0,0%	0,0%	2,6%	7,1%
Teilweise	16,4%	16,6%	6,7%	13,8%	7,4%	28,6%	21,1%	21,4%
Kaum spürbar	30,2%	29,8%	20,0%	13,8%	29,6%	35,7%	39,5%	35,7%
Gar nicht	33,3%	34,4%	40,0%	48,3%	37,0%	35,7%	23,7%	28,6%
Weiß ich nicht	13,8%	12,6%	13,3%	10,3%	25,9%	0,0%	13,2%	7,1%

Hinweis: Aufgrund der niedrigen Teilnehmerzahl bei den IR-Agenturen wird auf eine Kreuztabelle verzichtet.

■ Min. 2,5 Prozentpunkte unter Mittelwert

■ +/- 2,5 Prozentpunkte vom Mittelwert

■ Min. 2,5 Prozentpunkte über Mittelwert

* Durchschnitt bezieht sich auf die Teilnehmer der Sampleaufteilung, Angaben in Prozent

Ergebnisse – IR-Abteilungen: Kreditmarktkrise

Spürt Ihr Unternehmen die Konsequenzen der Krise bei kurzfristigen Refinanzierungsfragen?

	Sampleaufteilung nach Kursentwicklung								
	Gesamt	Durchschnitt*	Um mehr als 20% gesunken.	Um 10 bis 20% gesunken	Um bis zu 10% gesunken	Stagniert	Um bis zu 10% gestiegen	Um 10 bis 20% gestiegen	Um mehr als 20% gestiegen
			159	148	19	13	17	24	15
Ja, sehr stark – die Refinanzierung ist deutlich eingeschränkt.	1,9%	2,0%	0,0%	7,7%	0,0%	8,3%	0,0%	0,0%	0,0%
Ja, stark	4,4%	4,7%	5,3%	23,1%	5,9%	4,2%	6,7%	0,0%	0,0%
Teilweise	16,4%	15,5%	15,8%	23,1%	17,6%	16,7%	13,3%	12,5%	13,6%
Kaum spürbar	30,2%	29,7%	15,8%	7,7%	41,2%	37,5%	26,7%	18,8%	38,6%
Gar nicht	33,3%	35,1%	36,8%	30,8%	23,5%	25,0%	40,0%	50,0%	38,6%
Weiß ich nicht	13,8%	12,8%	26,3%	7,7%	11,8%	8,3%	13,3%	18,8%	9,1%

Hinweis: Aufgrund der niedrigen Teilnehmerzahl bei den IR-Agenturen wird auf eine Kreuztabelle verzichtet.

■ Min. 2,5 Prozentpunkte unter Mittelwert

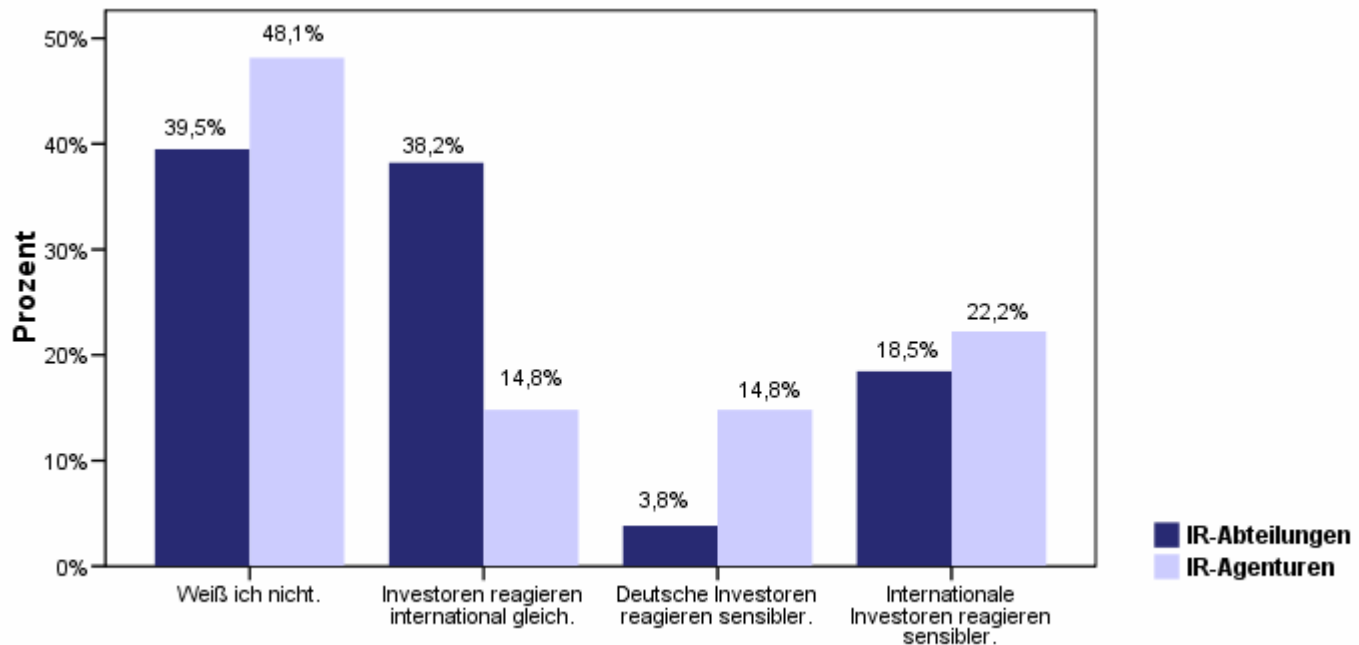
■ +/- 2,5 Prozentpunkte vom Mittelwert

■ Min. 2,5 Prozentpunkte über Mittelwert

* Durchschnitt bezieht sich auf die Teilnehmer der Sampleaufteilung, Angaben in Prozent

Ergebnisse: Kreditmarktkrise

Reagieren internationale Investoren sensibler auf das Subprime-Thema als deutsche oder verhält sich der Fall umgekehrt?



IR-Abteilungen: N = 157

IR-Agenturen: N = 27

Angaben in Prozent

Ergebnisse – IR-Abteilungen: Kreditmarktkrise

Reagieren internationale Investoren sensibler auf das Subprime-Thema als deutsche oder verhält sich der Fall umgekehrt?

	Sample nach Unternehmensgröße							
	Gesamt	Durchschnitt*	Weniger als 50 Mitarbeiter	50 bis 200 Mitarbeiter	201 bis 500 Mitarbeiter	501 bis 1000 Mitarbeiter	1001 bis 5000 Mitarbeiter	mehr als 5000 Mitarbeiter
	157	150	15	29	26	14	38	28
Internationale Investoren reagieren sensibler.	18,5%	18,7%	6,7%	13,8%	15,4%	14,3%	34,2%	14,3%
Deutsche Investoren reagieren sensibler.	3,8%	4,0%	6,7%	3,4%	0,0%	14,3%	5,3%	0,0%
Investoren reagieren international gleich.	38,2%	38,7%	26,7%	24,1%	30,8%	64,3%	28,9%	67,9%
Weiß ich nicht.	39,5%	38,7%	60,0%	58,6%	53,8%	7,1%	31,6%	17,9%

Hinweis: Aufgrund der niedrigen Teilnehmerzahl bei den IR-Agenturen wird auf eine Kreuztabelle verzichtet.

■ Min. 2,5 Prozentpunkte unter Mittelwert

■ +/- 2,5 Prozentpunkte vom Mittelwert

■ Min. 2,5 Prozentpunkte über Mittelwert

* Durchschnitt bezieht sich auf die Teilnehmer der Sampleaufteilung, Angaben in Prozent

Ergebnisse – IR-Abteilungen: Kreditmarktkrise

Reagieren internationale Investoren sensibler auf das Subprime-Thema als deutsche oder verhält sich der Fall umgekehrt?

	Sampleaufteilung nach Kursentwicklung								
	Gesamt	Durchschnitt*	Um mehr als 20% gesunken.	Um 10 bis 20% gesunken	Um bis zu 10% gesunken	Stagniert	Um bis zu 10% gestiegen	Um 10 bis 20% gestiegen	Um mehr als 20% gestiegen
			157	147	19	13	17	24	14
Internationale Investoren reagieren sensibler.	18,5%	18,4%	31,6%	30,8%	5,9%	12,5%	7,1%	16,8%	20,5%
Deutsche Investoren reagieren sensibler.	3,8%	4,1%	0,0%	7,7%	0,0%	8,3%	14,3%	0,0%	2,3%
Investoren reagieren international gleich.	38,2%	38,8%	31,6%	23,1%	47,1%	29,2%	42,9%	50,0%	43,2%
Weiß ich nicht.	39,5%	38,8%	36,8%	38,5%	47,1%	50,0%	35,7%	31,3%	34,1%

Hinweis: Aufgrund der niedrigen Teilnehmerzahl bei den IR-Agenturen wird auf eine Kreuztabelle verzichtet.

■ Min. 2,5 Prozentpunkte unter Mittelwert

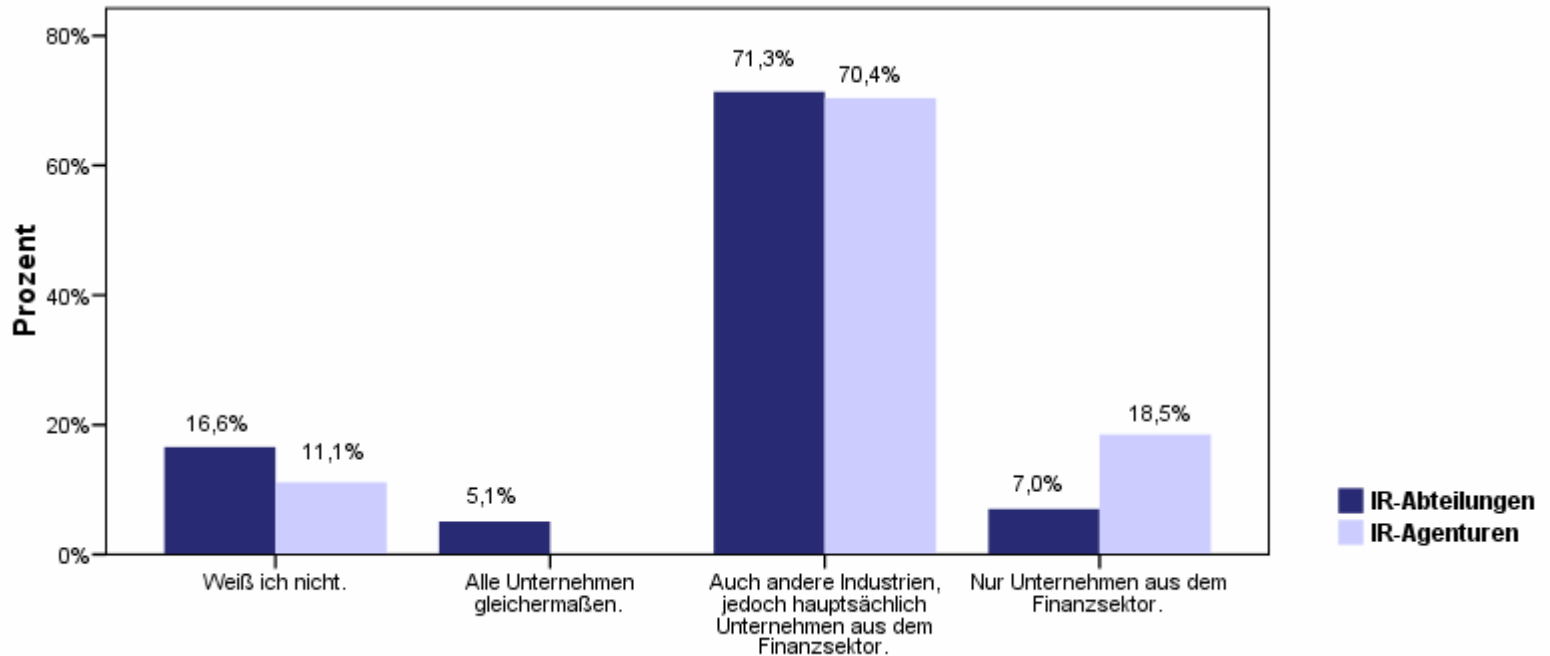
■ +/- 2,5 Prozentpunkte vom Mittelwert

■ Min. 2,5 Prozentpunkte über Mittelwert

* Durchschnitt bezieht sich auf die Teilnehmer der Sampleaufteilung, Angaben in Prozent

Ergebnisse: Kreditmarktkrise

Belastet das Subprime-Thema eher Unternehmen aus dem Finanzsektor oder auch Unternehmen in anderen Industrien?



IR-Abteilungen: N = 157

IR-Agenturen: N = 27

Angaben in Prozent

Ergebnisse – IR-Abteilungen: Kreditmarktkrise

Belastet das Subprime-Thema eher Unternehmen aus dem Finanzsektor oder auch Unternehmen in anderen Industrien?

	Sampleaufteilung nach Unternehmensgröße							
	Gesamt	Durchschnitt*	Weniger als 50 Mitarbeiter	50 bis 200 Mitarbeiter	201 bis 500 Mitarbeiter	501 bis 1000 Mitarbeiter	1001 bis 5000 Mitarbeiter	mehr als 5000 Mitarbeiter
	157	151	15	29	27	14	38	28
Nur Unternehmen aus dem Finanzsektor.	7,0%	7,3%	0,0%	6,9%	11,1%	7,1%	0,0%	17,9%
Auch andere Industrien, jedoch hauptsächlich Unternehmen aus dem Finanzsektor.	71,3%	72,8%	86,7%	69,0%	63,0%	71,4%	76,3%	75,0%
Alle Unternehmen gleichermaßen.	5,1%	5,3%	6,7%	3,4%	3,7%	0,0%	13,2%	0,0%
Weiß ich nicht.	16,6%	14,6%	6,7%	20,7%	22,2%	21,4%	10,5%	7,1%

Hinweis: Aufgrund der niedrigen Teilnehmerzahl bei den IR-Agenturen wird auf eine Kreuztabelle verzichtet.

■ Min. 2,5 Prozentpunkte unter Mittelwert

■ +/- 2,5 Prozentpunkte vom Mittelwert

■ Min. 2,5 Prozentpunkte über Mittelwert

* Durchschnitt bezieht sich auf die Teilnehmer der Sampleaufteilung, Angaben in Prozent

Ergebnisse – IR-Abteilungen: Kreditmarktkrise

Belastet das Subprime-Thema eher Unternehmen aus dem Finanzsektor oder auch Unternehmen in anderen Industrien?

	Sampleaufteilung nach Kursentwicklung								
	Gesamt	Durchschnitt*	Um mehr als 20% gesunken.	Um 10 bis 20% gesunken	Um bis zu 10% gesunken	Stagniert	Um bis zu 10% gestiegen	Um 10 bis 20% gestiegen	Um mehr als 20% gestiegen
	157	148	19	13	17	24	15	16	44
Nur Unternehmen aus dem Finanzsektor.	7,0%	7,4%	0,0%	0,0%	0,0%	6,3%	13,3%	18,8%	9,1%
Auch andere Industrien, jedoch hauptsächlich Unternehmen aus dem Finanzsektor.	71,3%	72,3%	68,4%	92,3%	70,6%	70,8%	53,3%	75,0%	75,0%
Alle Unternehmen gleichermaßen.	5,1%	5,4%	10,5%	0,0%	11,8%	4,2%	13,3%	0,0%	2,3%
Weiß ich nicht.	16,6%	14,9%	21,1%	7,7%	17,0%	16,7%	20,0%	6,3%	13,6%

Hinweis: Aufgrund der niedrigen Teilnehmerzahl bei den IR-Agenturen wird auf eine Kreuztabelle verzichtet.

■ Min. 2,5 Prozentpunkte unter Mittelwert

■ +/- 2,5 Prozentpunkte vom Mittelwert

■ Min. 2,5 Prozentpunkte über Mittelwert

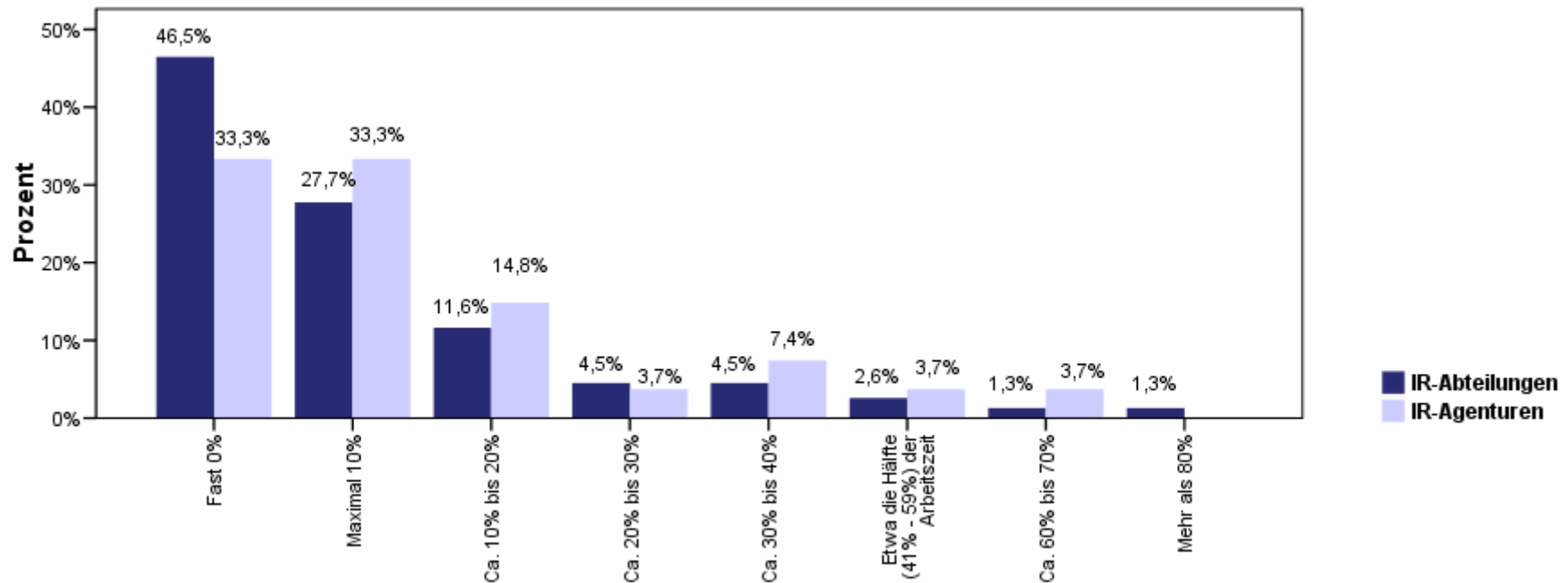
* Durchschnitt bezieht sich auf die Teilnehmer der Sampleaufteilung, Angaben in Prozent

Ergebnisse

Creditor Relations

Ergebnisse: Creditor Relations

Welchen Anteil Ihrer Arbeitszeit nehmen die Creditor Relations, d.h. die Kommunikationstätigkeiten mit Fixed Income-Zielgruppen/Kreditgebern, ein? (IR-Abteilungen) Welchen Anteil Ihrer Arbeitszeit nehmen die Creditor Relations für Ihre Kunden, d.h. die Kommunikationstätigkeiten mit Fixed Income-Zielgruppen/Kreditgebern, im Durchschnitt ein? (IR-Agenturen)



IR-Abteilungen: N = 155

IR-Agenturen: N = 27

Angaben in Prozent

Ergebnisse: IR-Abteilungen – Creditor Relations

Welchen Anteil Ihrer Arbeitszeit nehmen die Creditor Relations, d.h. die Kommunikationstätigkeiten mit Fixed Income-Zielgruppen/Kreditgebern, ein?

	Sampleaufteilung nach Unternehmensgröße							
	Gesamt	Durchschnitt*	Weniger als 50 Mitarbeiter	50 bis 200 Mitarbeiter	201 bis 500 Mitarbeiter	501 bis 1000 Mitarbeiter	1001 bis 5000 Mitarbeiter	mehr als 5000 Mitarbeiter
	155	151	15	29	27	14	38	28
Mehr als 80%	1,3%	1,3%	0,0%	0,0%	0,0%	0,0%	5,3%	0,0%
Ca. 60% bis 70%	1,3%	1,3%	0,0%	3,4%	0,0%	0,0%	0,0%	3,6%
Etwa die Hälfte (41% - 59%) der Arbeitszeit	2,6%	2,6%	0,0%	3,4%	0,0%	0,0%	2,6%	7,1%
Ca. 30% bis 40%	4,5%	4,6%	6,7%	0,0%	3,7%	7,1%	2,6%	10,7%
Ca. 20% bis 30%	4,5%	4,6%	0,0%	8,0%	7,4%	7,1%	0,0%	7,1%
Ca. 10% bis 20%	11,6%	11,3%	20,0%	10,3%	7,4%	21,4%	7,9%	10,7%
Maximal 10%	27,7%	27,8%	13,3%	20,7%	37,0%	14,3%	31,6%	35,7%
Fast 0%	46,5%	46,4%	60,0%	55,2%	44,4%	50,0%	50,0%	25,0%

Hinweis: Aufgrund der niedrigen Teilnehmerzahl bei den IR-Agenturen wird auf eine Kreuztabelle verzichtet.

■ Min. 2,5 Prozentpunkte
unter Mittelwert

■ +/- 2,5 Prozentpunkte
vom Mittelwert

■ Min. 2,5 Prozentpunkte
über Mittelwert

* Durchschnitt bezieht sich auf die Teilnehmer der Sampleaufteilung, Angaben in Prozent

Ergebnisse: IR-Abteilungen – Creditor Relations

Welchen Anteil Ihrer Arbeitszeit nehmen die Creditor Relations, d.h. die Kommunikationstätigkeiten mit Fixed Income-Zielgruppen/Kreditgebern, ein?

	Sampleaufteilung nach Kursentwicklung								
	Gesamt	Durchschnitt*	Um mehr als 20% gesunken.	Um 10 bis 20% gesunken	Um bis zu 10% gesunken	Stagniert	Um bis zu 10% gestiegen	Um 10 bis 20% gestiegen	Um mehr als 20% gestiegen
	155	148	19	13	17	24	15	16	44
Mehr als 80%	1,3%	1,4%	0,0%	0,0%	0,0%	0,0%	0,0%	6,3%	2,3%
Ca. 60% bis 70%	1,3%	1,4%	0,0%	0,0%	0,0%	0,0%	6,7%	6,3%	0,0%
Etwa die Hälfte (41% - 59%) der Arbeitszeit	2,6%	2,0%	0,0%	0,0%	0,0%	4,2%	0,0%	0,0%	4,5%
Ca. 30% bis 40%	4,5%	3,4%	5,3%	0,0%	0,0%	4,2%	0,0%	0,0%	6,8%
Ca. 20% bis 30%	4,5%	4,7%	0,0%	15,4%	5,3%	8,3%	0,0%	6,3%	2,3%
Ca. 10% bis 20%	11,6%	11,5%	15,8%	7,7%	17,6%	8,3%	20,0%	0,0%	11,4%
Maximal 10%	27,7%	28,4%	15,8%	23,1%	41,2%	16,7%	33,3%	37,5%	31,8%
Fast 0%	46,5%	47,3%	63,2%	53,8%	35,3%	58,3%	40,0%	43,8%	40,9%

Hinweis: Aufgrund der niedrigen Teilnehmerzahl bei den IR-Agenturen wird auf eine Kreuztabelle verzichtet.

■ Min. 2,5 Prozentpunkte unter Mittelwert

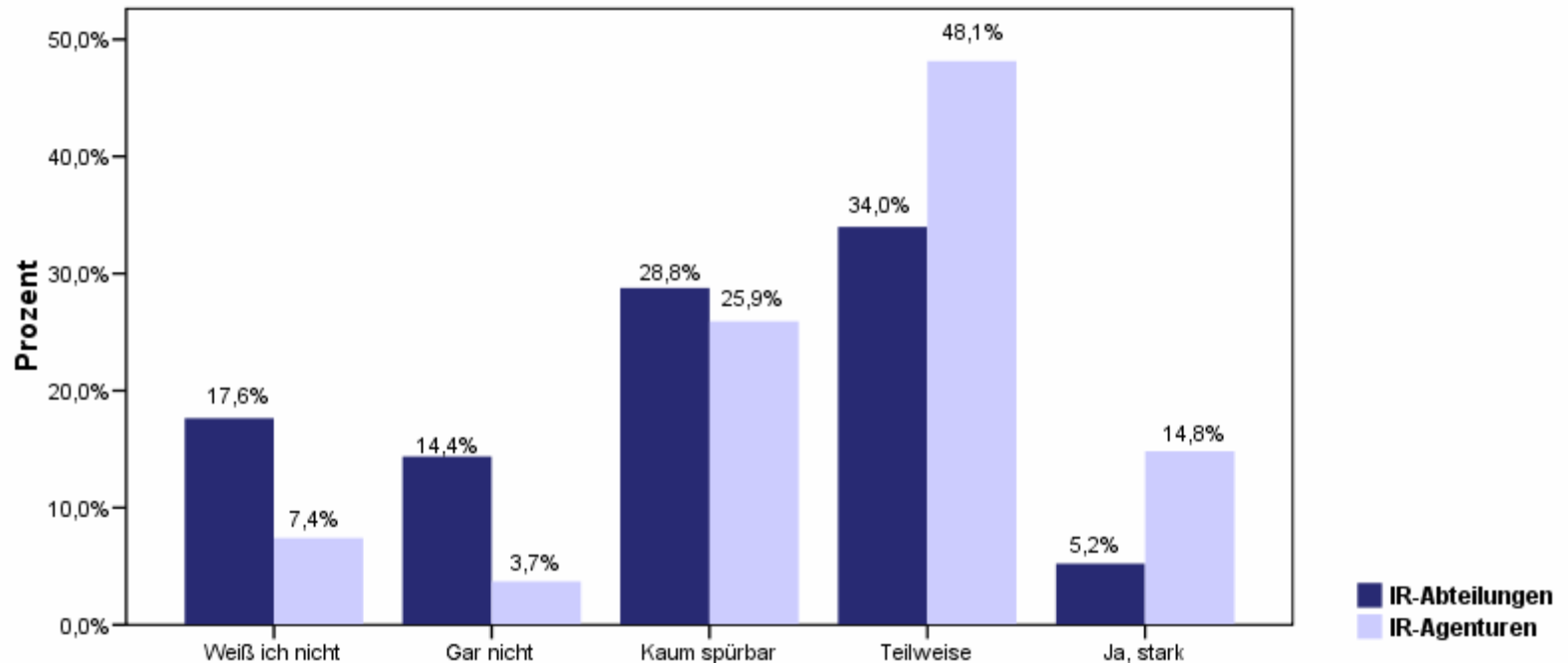
■ +/- 2,5 Prozentpunkte vom Mittelwert

■ Min. 2,5 Prozentpunkte über Mittelwert

* Durchschnitt bezieht sich auf die Teilnehmer der Sampleaufteilung, Angaben in Prozent

Ergebnisse: Creditor Relations

Gehen Sie davon aus, dass im Zuge der steigenden Risikoprämien bei der Kreditvergabe Arbeitsumfang und Arbeitszeitanteil für die Creditor Relations steigen werden?



IR-Abteilungen: N = 153

IR-Agenturen: N = 27

Angaben in Prozent

Ergebnisse: IR-Abteilungen – Creditor Relations

Gehen Sie davon aus, dass im Zuge der steigenden Risikoprämien bei der Kreditvergabe Arbeitsumfang und Arbeitszeitanteil für die Creditor Relations steigen werden?

	Sampleaufteilung nach Unternehmensgröße							
	Gesamt	Durchschnitt*	Weniger als 50 Mitarbeiter	50 bis 200 Mitarbeiter	201 bis 500 Mitarbeiter	501 bis 1000 Mitarbeiter	1001 bis 5000 Mitarbeiter	mehr als 5000 Mitarbeiter
	153	151	15	29	27	14	38	28
Ja, stark	5,2%	5,3%	6,7%	6,9%	0,0%	0,0%	7,9%	7,1%
Teilweise	34,0%	34,4%	40,0%	27,6%	33,3%	50,0%	28,9%	39,3%
Kaum spürbar	28,8%	28,5%	13,3%	24,1%	22,2%	28,6%	34,2%	39,3%
Gar nicht	14,4%	14,6%	6,7%	17,2%	22,2%	14,3%	15,8%	7,1%
Weiß ich nicht	17,6%	17,2%	33,3%	24,1%	22,2%	7,1%	13,2%	7,1%

Hinweis: Aufgrund der niedrigen Teilnehmerzahl bei den IR-Agenturen wird auf eine Kreuztabelle verzichtet.

■ Min. 2,5 Prozentpunkte unter Mittelwert

■ +/- 2,5 Prozentpunkte vom Mittelwert

■ Min. 2,5 Prozentpunkte über Mittelwert

* Durchschnitt bezieht sich auf die Teilnehmer der Sampleaufteilung, Angaben in Prozent

Ergebnisse: IR-Abteilungen – Creditor Relations

Gehen Sie davon aus, dass im Zuge der steigenden Risikoprämien bei der Kreditvergabe Arbeitsumfang und Arbeitszeitanteil für die Creditor Relations steigen werden?

	Sampleaufteilung nach Kursentwicklung								
	Gesamt	Durchschnitt*	Um mehr als 20% gesunken.	Um 10 bis 20% gesunken	Um bis zu 10% gesunken	Stagniert	Um bis zu 10% gestiegen	Um 10 bis 20% gestiegen	Um mehr als 20% gestiegen
			153	148	19	13	17	24	15
Ja, stark	5,2%	5,4%	0,0%	15,4%	11,8%	4,2%	0,0%	0,0%	6,8%
Teilweise	34,0%	33,1%	26,3%	15,4%	35,3%	33,3%	46,7%	37,5%	34,1%
Kaum spürbar	28,8%	29,1%	26,3%	38,5%	35,3%	16,7%	13,3%	37,5%	34,1%
Gar nicht	14,4%	14,9%	5,3%	7,7%	5,9%	20,8%	20,0%	6,3%	22,7%
Weiß ich nicht	17,6%	17,6%	42,1%	23,1%	11,8%	25,0%	20,0%	18,8%	2,3%

Hinweis: Aufgrund der niedrigen Teilnehmerzahl bei den IR-Agenturen wird auf eine Kreuztabelle verzichtet.

■ Min. 2,5 Prozentpunkte unter Mittelwert

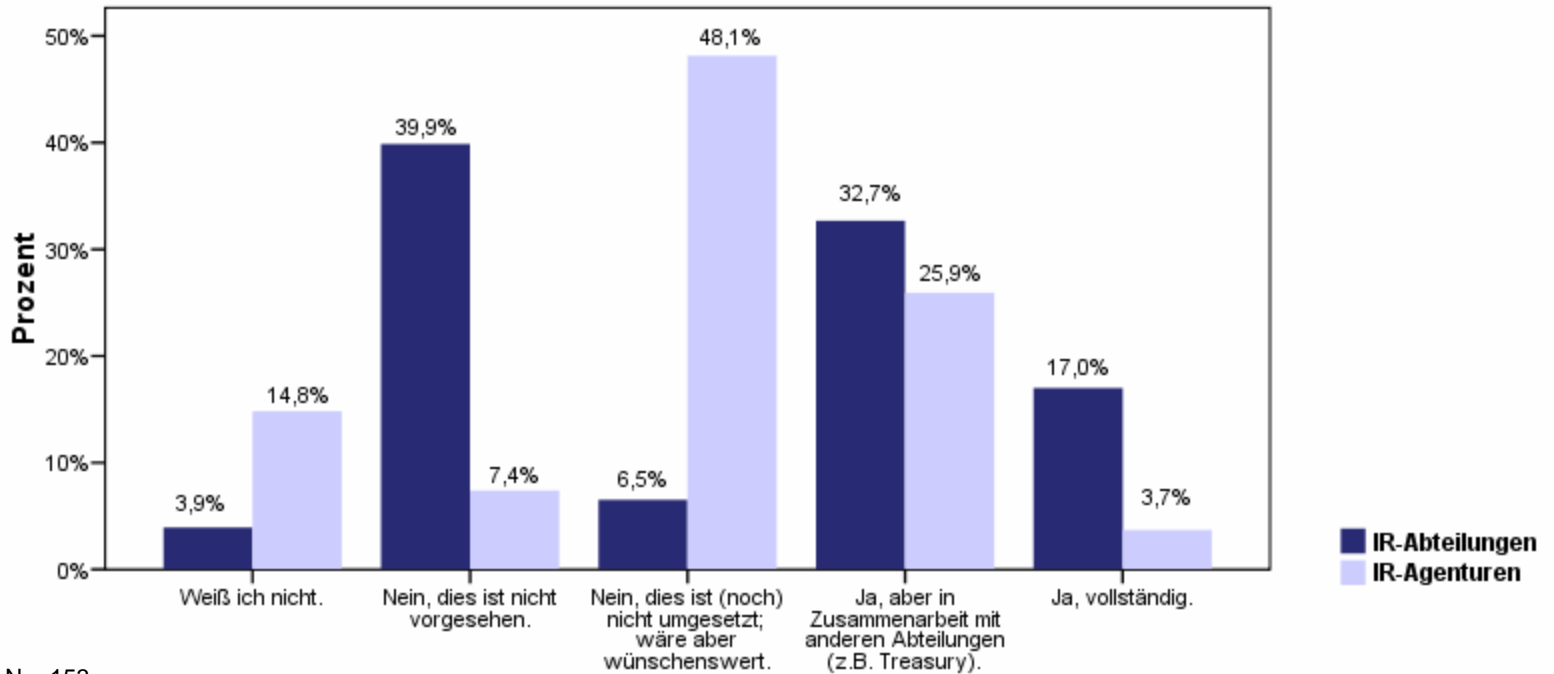
■ +/- 2,5 Prozentpunkte vom Mittelwert

■ Min. 2,5 Prozentpunkte über Mittelwert

* Durchschnitt bezieht sich auf die Teilnehmer der Sampleaufteilung, Angaben in Prozent

Ergebnisse: Creditor Relations

Sind die Creditor Relations auch organisatorisch in Ihrem Unternehmen vollständig in die Investor Relations integriert? (IR-Abteilungen) Sind die Creditor Relations bei der Mehrzahl Ihrer Kunden auch organisatorisch vollständig in die Investor Relations integriert? (IR-Agenturen)



IR-Abteilungen: N = 153

IR-Agenturen: N = 27

Angaben in Prozent

Ergebnisse: IR-Abteilungen – Creditor Relations

Sind die Creditor Relations auch organisatorisch in Ihrem Unternehmen vollständig in die Investor Relations integriert?

	Sampleaufteilung nach Unternehmensgröße							
	Gesamt	Durchschnitt*	Weniger als 50 Mitarbeiter	50 bis 200 Mitarbeiter	201 bis 500 Mitarbeiter	501 bis 1000 Mitarbeiter	1001 bis 5000 Mitarbeiter	mehr als 5000 Mitarbeiter
	153	151	15	29	27	14	38	28
Ja, vollständig.	17,0%	17,2%	33,3%	20,7%	11,1%	14,3%	10,5%	21,4%
Ja, aber in Zusammenarbeit mit anderen Abteilungen (z.B. Treasury).	32,7%	32,5%	20,0%	24,1%	18,5%	35,7%	47,4%	39,3%
Nein, dies ist (noch) nicht umgesetzt; wäre aber wünschenswert.	6,5%	6,6%	13,3%	0,0%	7,4%	7,1%	10,5%	3,6%
Nein, dies ist nicht vorgesehen.	39,9%	39,7%	26,7%	41,4%	63,0%	35,7%	31,6%	35,7%
Weiß ich nicht.	3,9%	4,0%	6,7%	13,8%	0,0%	7,1%	0,0%	0,0%

Hinweis: Aufgrund der niedrigen Teilnehmerzahl bei den IR-Agenturen wird auf eine Kreuztabelle verzichtet.

■ Min. 2,5 Prozentpunkte unter Mittelwert

■ +/- 2,5 Prozentpunkte vom Mittelwert

■ Min. 2,5 Prozentpunkte über Mittelwert

* Durchschnitt bezieht sich auf die Teilnehmer der Sampleaufteilung, Angaben in Prozent

Ergebnisse: IR-Abteilungen – Creditor Relations

Sind die Creditor Relations auch organisatorisch in Ihrem Unternehmen vollständig in die Investor Relations integriert?

	Sampleaufteilung Kursentwicklung								
	Gesamt	Durchschnitt*	Um mehr als 20% gesunken.	Um 10 bis 20% gesunken	Um bis zu 10% gesunken	Stagniert	Um bis zu 10% gestiegen	Um 10 bis 20% gestiegen	Um mehr als 20% gestiegen
			153	148	19	13	17	24	15
Ja, vollständig.	17,0%	16,9%	10,5%	15,4%	35,3%	20,8%	0,0%	25,0%	13,6%
Ja, aber in Zusammenarbeit mit anderen Abteilungen (z.B. Treasury).	32,7%	31,8%	36,8%	23,1%	41,2%	20,8%	33,3%	31,3%	34,1%
Nein, dies ist (noch) nicht umgesetzt; wäre aber wünschenswert.	6,5%	6,8%	5,3%	7,7%	5,9%	4,2%	13,3%	12,5%	4,5%
Nein, dies ist nicht vorgesehen.	39,9%	40,5%	47,4%	46,2%	5,9%	45,8%	46,7%	31,3%	47,7%
Weiß ich nicht.	3,9%	4,1%	0,0%	7,7%	11,8%	8,3%	6,7%	0,0%	0,0%

Hinweis: Aufgrund der niedrigen Teilnehmerzahl bei den IR-Agenturen wird auf eine Kreuztabelle verzichtet.

■ Min. 2,5 Prozentpunkte unter Mittelwert

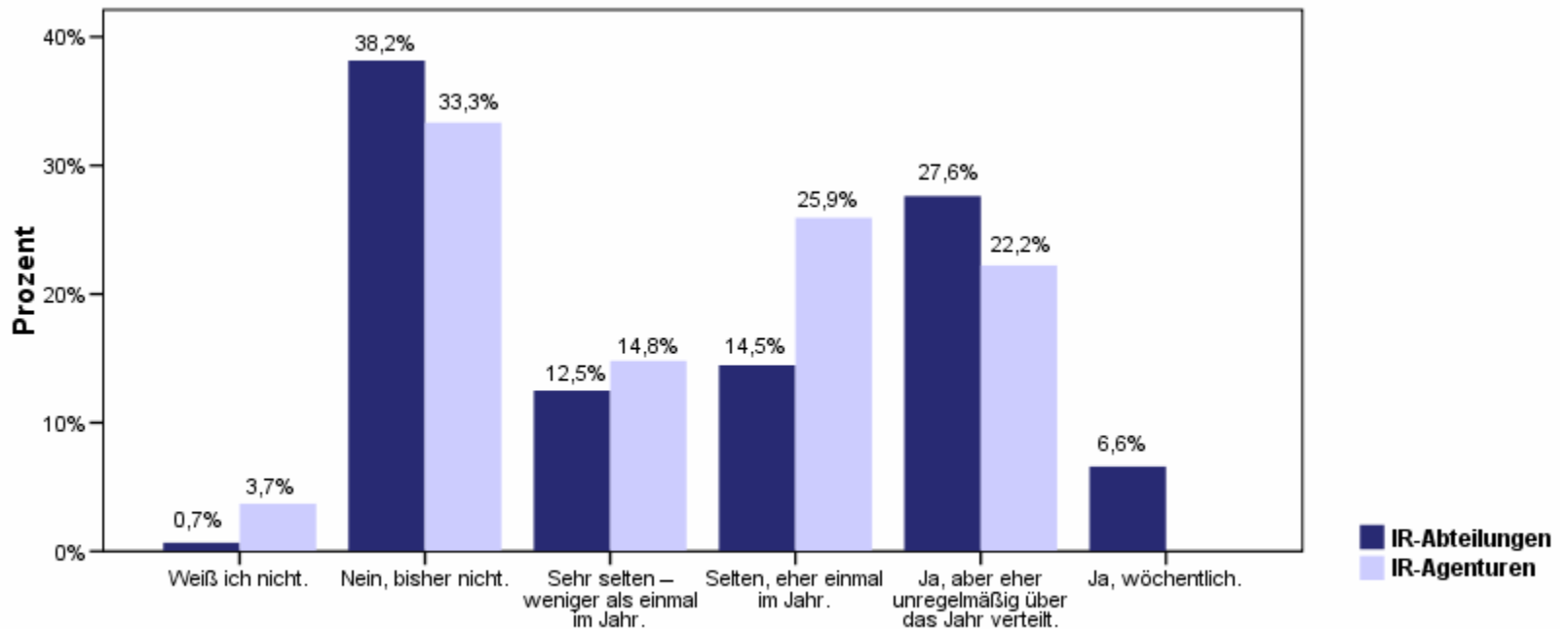
■ +/- 2,5 Prozentpunkte vom Mittelwert

■ Min. 2,5 Prozentpunkte über Mittelwert

* Durchschnitt bezieht sich auf die Teilnehmer der Sampleaufteilung, Angaben in Prozent

Ergebnisse: Creditor Relations

Werden Ihnen regelmäßig Fragen zum Rating Ihres Unternehmens oder Ihrer Finanzprodukte (Anleihen) gestellt? (IR-Abteilungen) Werden Ihnen regelmäßig Fragen zum Rating Ihrer Kunden bzw. der Finanzprodukte (Anleihen) Ihrer Kunden gestellt? (IR-Agenturen)



IR-Abteilungen: N = 152

IR-Agenturen: N = 27

Angaben in Prozent

Ergebnisse: IR-Abteilungen – Creditor Relations

Werden Ihnen regelmäßig Fragen zum Rating Ihres Unternehmens oder Ihrer Finanzprodukte (Anleihen) gestellt?

	Sampleaufteilung nach Unternehmensentwicklung							
	Gesamt	Durchschnitt*	Weniger als 50 Mitarbeiter	50 bis 200 Mitarbeiter	201 bis 500 Mitarbeiter	501 bis 1000 Mitarbeiter	1001 bis 5000 Mitarbeiter	mehr als 5000 Mitarbeiter
	152	151	15	29	27	14	38	28
Ja, wöchentlich.	6,6%	6,6%	0,0%	0,0%	0,0%	7,1%	13,2%	14,3%
Ja, aber eher unregelmäßig über das Jahr verteilt.	27,6%	27,2%	33,3%	24,1%	7,4%	35,7%	23,7%	46,4%
Selten, eher einmal im Jahr.	14,5%	14,6%	20,0%	24,1%	7,4%	21,4%	18,4%	0,0%
Sehr selten – weniger als einmal im Jahr.	12,5%	12,6%	20,0%	6,9%	11,1%	7,1%	15,8%	14,3%
Nein, bisher nicht.	38,2%	38,4%	26,7%	44,8%	74,1%	28,6%	28,9%	21,4%
Weiß ich nicht.	0,7%	0,7%	0,0%	0,0%	0,0%	0,0%	0,0%	3,6%

Hinweis: Aufgrund der niedrigen Teilnehmerzahl bei den IR-Agenturen wird auf eine Kreuztabelle verzichtet.

■ Min. 2,5 Prozentpunkte unter Mittelwert

■ +/- 2,5 Prozentpunkte vom Mittelwert

■ Min. 2,5 Prozentpunkte über Mittelwert

* Durchschnitt bezieht sich auf die Teilnehmer der Sampleaufteilung, Angaben in Prozent

Ergebnisse: IR-Abteilungen – Creditor Relations

Werden Ihnen regelmäßig Fragen zum Rating Ihres Unternehmens oder Ihrer Finanzprodukte (Anleihen) gestellt?)

	Sampleaufteilung nach Kursentwicklung								
	Gesamt	Durchschnitt*	Um mehr als 20% gesunken.	Um 10 bis 20% gesunken	Um bis zu 10% gesunken	Stagniert	Um bis zu 10% gestiegen	Um 10 bis 20% gestiegen	Um mehr als 20% gestiegen
			152	148	19	13	17	24	15
Ja, wöchentlich.	6,6%	6,1%	5,3%	0,0%	17,6%	4,2%	0,0%	6,3%	6,8%
Ja, aber eher unregelmäßig über das Jahr verteilt.	27,6%	26,4%	21,1%	23,1%	23,5%	25,0%	13,3%	37,5%	31,8%
Selten, eher einmal im Jahr.	14,5%	14,9%	15,8%	23,1%	17,6%	20,8%	13,3%	12,5%	9,1%
Sehr selten – weniger als einmal im Jahr.	12,5%	12,8%	5,3%	7,7%	17,6%	12,5%	26,7%	6,3%	13,6%
Nein, bisher nicht.	38,2%	39,2%	52,6%	46,2%	23,5%	37,5%	46,7%	31,3%	38,6%
Weiß ich nicht.	0,7%	0,7%	0,0%	0,0%	0,0%	0,0%	0,0%	6,3%	0,0%

Hinweis: Aufgrund der niedrigen Teilnehmerzahl bei den IR-Agenturen wird auf eine Kreuztabelle verzichtet.

■ Min. 2,5 Prozentpunkte unter Mittelwert

■ +/- 2,5 Prozentpunkte vom Mittelwert

■ Min. 2,5 Prozentpunkte über Mittelwert

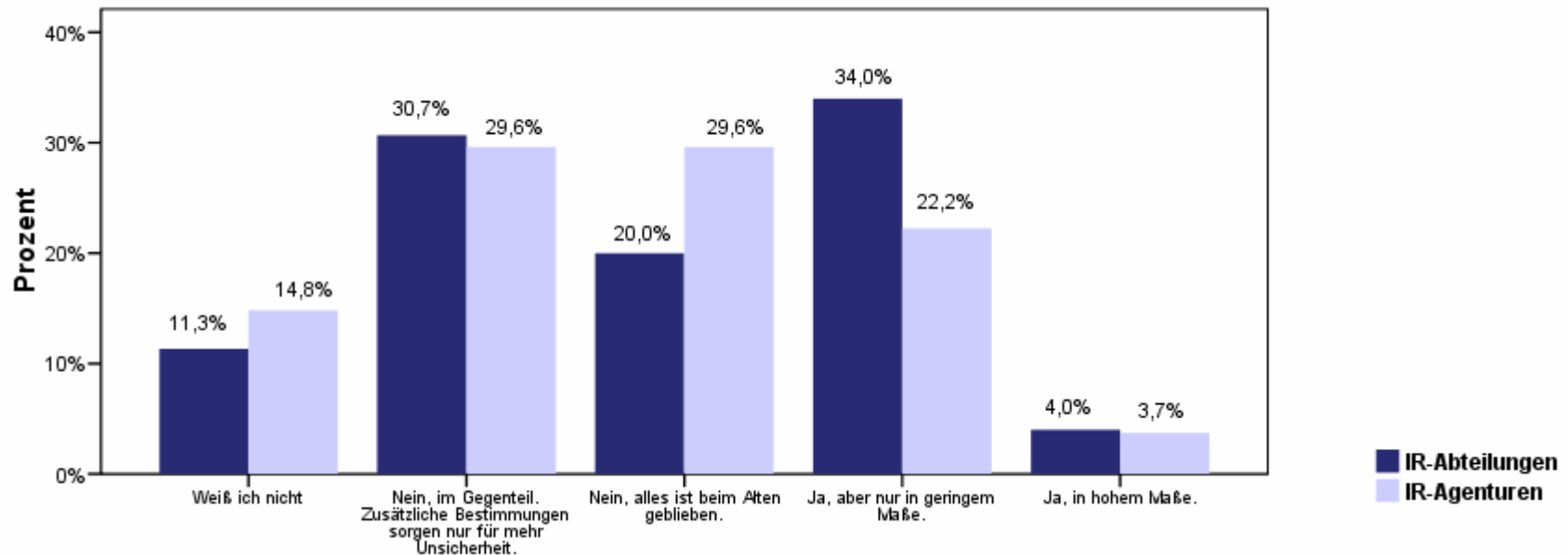
* Durchschnitt bezieht sich auf die Teilnehmer der Sampleaufteilung, Angaben in Prozent

Ergebnisse

Aktuelle Fragen zur Halbjahresberichterstattung und zum Bilanzzeit

Ergebnisse: IR-Abteilungen/IR-Agenturen – Aktuelle Fragen

Hat das TUG ein gutes halbes Jahr nach seinem Inkrafttreten zu mehr Transparenz am deutschen Kapitalmarkt geführt?



IR-Abteilungen: N = 150

IR-Agenturen: N = 27

Angaben in Prozent

Ergebnisse: IR-Abteilungen – Aktuelle Fragen

Hat das TUG ein gutes halbes Jahr nach seinem Inkrafttreten zu mehr Transparenz am deutschen Kapitalmarkt geführt?

	Sample nach Unternehmensgröße							
	Gesamt	Durchschnitt*	Weniger als 50 Mitarbeiter	50 bis 200 Mitarbeiter	201 bis 500 Mitarbeiter	501 bis 1000 Mitarbeiter	1001 bis 5000 Mitarbeiter	mehr als 5000 Mitarbeiter
	150	150	15	29	27	14	37	28
Ja, in hohem Maße.	4,0%	4,0%	0,0%	6,9%	0,0%	7,1%	5,4%	3,8%
Ja, aber nur in geringem Maße.	34,0%	34,0%	33,3%	13,8%	37,0%	35,7%	35,1%	50,0%
Nein, alles ist beim Alten geblieben.	20,0%	20,0%	6,7%	20,7%	22,2%	50,0%	16,2%	14,3%
Nein, im Gegenteil. Zusätzliche Bestimmungen sorgen nur für mehr Unsicherheit.	30,7%	30,7%	33,3%	51,7%	29,6%	7,1%	24,3%	28,6%
Weiß ich nicht.	11,3%	11,3%	26,7%	6,9%	11,1%	0,0%	18,9%	3,6%

Hinweis: Aufgrund der niedrigen Teilnehmerzahl bei den IR-Agenturen wird auf eine Kreuztabelle verzichtet.

■ Min. 2,5 Prozentpunkte unter Mittelwert

■ +/- 2,5 Prozentpunkte vom Mittelwert

■ Min. 2,5 Prozentpunkte über Mittelwert

* Durchschnitt bezieht sich auf die Teilnehmer der Sampleaufteilung, Angaben in Prozent

Ergebnisse: IR-Abteilungen – Aktuelle Fragen

Hat das TUG ein gutes halbes Jahr nach seinem Inkrafttreten zu mehr Transparenz am deutschen Kapitalmarkt geführt?

	Sampleaufteilung nach Kursentwicklung								
	Gesamt	Durchschnitt*	Um mehr als 20% gesunken.	Um 10 bis 20% gesunken	Um bis zu 10% gesunken	Stagniert	Um bis zu 10% gestiegen	Um 10 bis 20% gestiegen	Um mehr als 20% gestiegen
	150	147	19	13	16	24	15	16	44
Ja, in hohem Maße.	4,0%	4,1%	0,0%	7,7%	12,5%	0,0%	0,0%	0,0%	6,8%
Ja, aber nur in geringem Maße.	34,0%	33,3%	26,3%	23,1%	31,3%	33,3%	26,7%	31,3%	43,2%
Nein, alles ist beim Alten geblieben.	20,0%	20,4%	26,3%	15,4%	18,8%	20,8%	33,3%	18,8%	15,9%
Nein, im Gegenteil. Zusätzliche Bestimmungen sorgen nur für mehr Unsicherheit.	30,7%	31,3%	26,3%	46,2%	25,0%	29,2%	26,7%	43,8%	29,5%
Weiß ich nicht.	11,3%	10,9%	21,1%	7,7%	12,5%	16,7%	13,3%	6,3%	4,5%

Hinweis: Aufgrund der niedrigen Teilnehmerzahl bei den IR-Agenturen wird auf eine Kreuztabelle verzichtet.

■ Min. 2,5 Prozentpunkte unter Mittelwert

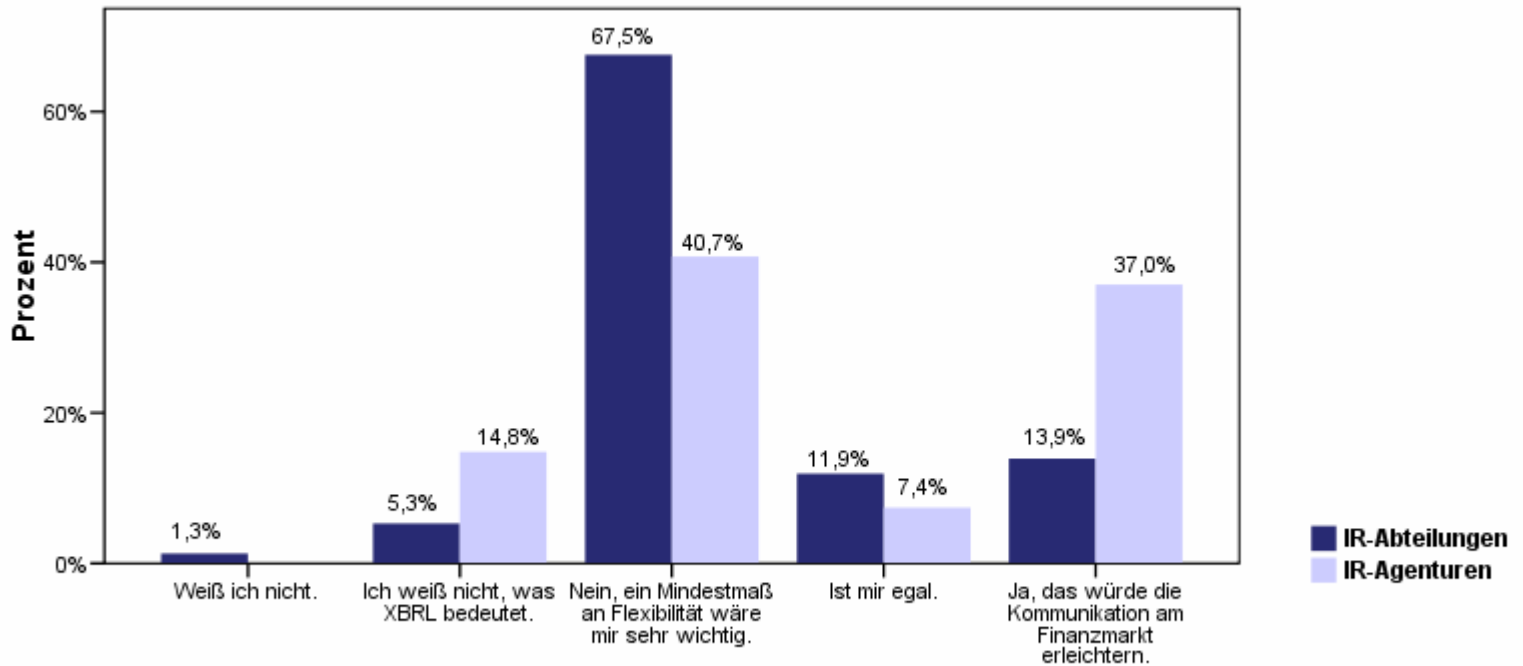
■ +/- 2,5 Prozentpunkte vom Mittelwert

■ Min. 2,5 Prozentpunkte über Mittelwert

* Durchschnitt bezieht sich auf die Teilnehmer der Sampleaufteilung, Angaben in Prozent

Ergebnisse: IR-Abteilungen/IR-Agenturen – Aktuelle Fragen

Würden Sie es begrüßen, wenn in Zukunft Pflichtmitteilungen nach streng definierten einheitlichen Standards (XBRL) veröffentlicht werden müssten?



IR-Abteilungen: N = 151

IR-Agenturen: N = 27

Angaben in Prozent

Ergebnisse: IR-Abteilungen – Aktuelle Fragen

Würden Sie es begrüßen, wenn in Zukunft Pflichtmitteilungen nach streng definierten einheitlichen Standards (XBRL) veröffentlicht werden müssten?

	Sampleaufteilung nach Unternehmensgröße							
	Gesamt	Durchschnitt*	Weniger als 50 Mitarbeiter	50 bis 200 Mitarbeiter	201 bis 500 Mitarbeiter	501 bis 1000 Mitarbeiter	1001 bis 5000 Mitarbeiter	mehr als 5000 Mitarbeiter
	151	151	15	29	27	14	38	28
Ja, das würde die Kommunikation am Finanzmarkt erleichtern.	13,9%	13,9%	26,7%	17,2%	11,1%	7,1%	13,2%	10,7%
Ist mir egal.	11,9%	11,9%	26,7%	6,9%	14,8%	7,1%	13,2%	7,1%
Nein, ein Mindestmaß an Flexibilität wäre mir sehr wichtig.	67,5%	67,5%	40,0%	69,0%	63,0%	78,6%	71,1%	75,0%
Ich weiß nicht, was XBRL bedeutet.	5,3%	5,3%	6,7%	3,4%	7,4%	7,1%	2,6%	7,1%
Weiß ich nicht.	1,3%	1,3%	0,0%	3,4%	3,7%	0,0%	0,0%	0,0%

Hinweis: Aufgrund der niedrigen Teilnehmerzahl bei den IR-Agenturen wird auf eine Kreuztabelle verzichtet.

■ Min. 2,5 Prozentpunkte unter Mittelwert

■ +/- 2,5 Prozentpunkte vom Mittelwert

■ Min. 2,5 Prozentpunkte über Mittelwert

* Durchschnitt bezieht sich auf die Teilnehmer der Sampleaufteilung, Angaben in Prozent

Ergebnisse: IR-Abteilungen – Aktuelle Fragen

Würden Sie es begrüßen, wenn in Zukunft Pflichtmitteilungen nach streng definierten einheitlichen Standards (XBRL) veröffentlicht werden müssten?

	Sampleaufteilung nach Kursentwicklung								
	Gesamt	Durchschnitt*	Um mehr als 20% gesunken.	Um 10 bis 20% gesunken	Um bis zu 10% gesunken	Stagniert	Um bis zu 10% gestiegen	Um 10 bis 20% gestiegen	Um mehr als 20% gestiegen
			151	148	19	13	17	24	15
Ja, das würde die Kommunikation am Finanzmarkt erleichtern.	13,9%	14,2%	15,8%	15,4%	11,8%	25,0%	13,3%	12,5%	9,1%
Ist mir egal.	11,9%	12,2%	5,3%	15,4%	5,9%	29,2%	0,0%	12,5%	11,4%
Nein, ein Mindestmaß an Flexibilität wäre mir sehr wichtig.	67,5%	66,9%	73,7%	69,2%	70,6%	37,5%	80,0%	75,0%	70,5%
Ich weiß nicht, was XBRL bedeutet.	5,3%	5,4%	5,3%	0,0%	11,8%	8,3%	0,0%	0,0%	6,8%
Weiß ich nicht.	1,3%	1,4%	0,0%	0,0%	0,0%	0,0%	6,7%	0,0%	2,3%

Hinweis: Aufgrund der niedrigen Teilnehmerzahl bei den IR-Agenturen wird auf eine Kreuztabelle verzichtet.

■ Min. 2,5 Prozentpunkte unter Mittelwert

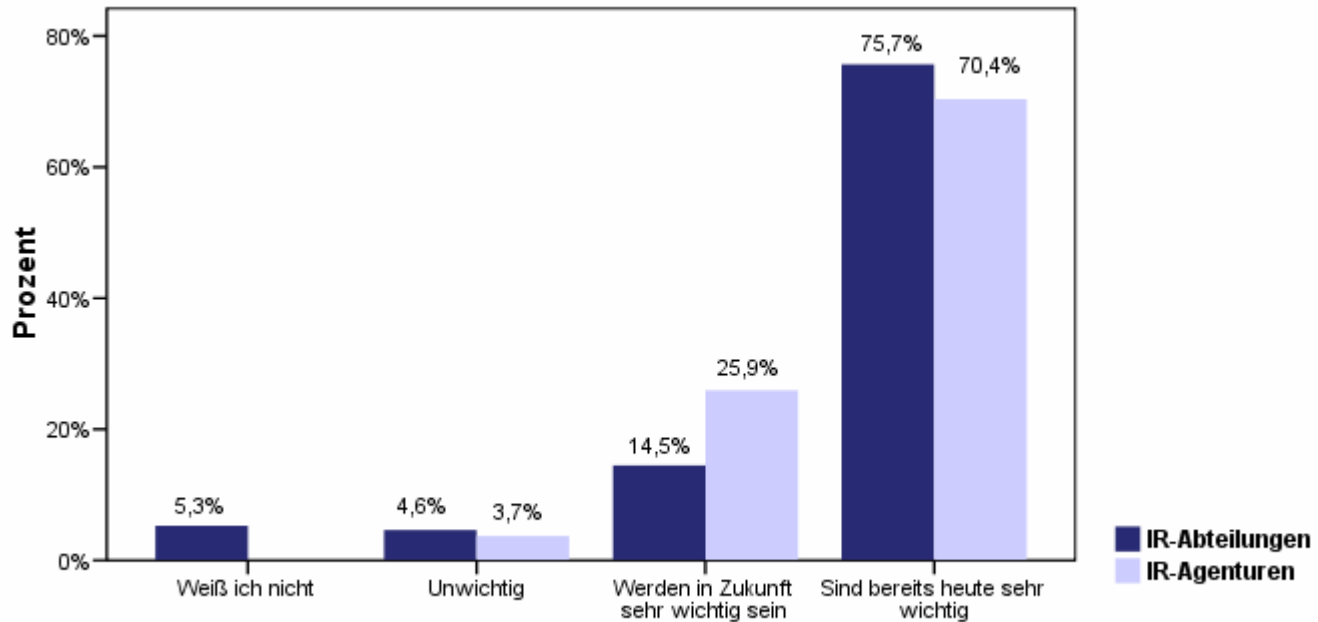
■ +/- 2,5 Prozentpunkte vom Mittelwert

■ Min. 2,5 Prozentpunkte über Mittelwert

* Durchschnitt bezieht sich auf die Teilnehmer der Sampleaufteilung, Angaben in Prozent

Ergebnisse: IR-Abteilungen/IR-Agenturen – Aktuelle Fragen

Non Financial Data in der IR sind ...



IR-Abteilungen: N = 152

IR-Agenturen: N = 27

Angaben in Prozent

Ergebnisse: IR-Abteilungen – Aktuelle Fragen

Non Financial Data in der IR sind ...

	Sampleaufteilung nach Unternehmensgröße							
	Gesamt	Durchschnitt*	Weniger als 50 Mitarbeiter	50 bis 200 Mitarbeiter	201 bis 500 Mitarbeiter	501 bis 1000 Mitarbeiter	1001 bis 5000 Mitarbeiter	mehr als 5000 Mitarbeiter
	152	151	15	29	27	14	38	28
Sind bereits heute sehr wichtig	75,7%	75,5%	73,3%	73,8%	66,7%	71,4%	76,3%	85,7%
Werden in Zukunft sehr wichtig sein	14,5%	14,6%	0,0%	10,3%	22,2%	21,4%	18,4%	10,7%
Unwichtig	4,6%	4,6%	0,0%	6,9%	7,4%	0,0%	5,3%	3,6%
Weiß ich nicht	5,3%	5,3%	26,7%	6,9%	3,7%	7,1%	0,0%	0,0%

Hinweis: Aufgrund der niedrigen Teilnehmerzahl bei den IR-Agenturen wird auf eine Kreuztabelle verzichtet.

■ Min. 2,5 Prozentpunkte
unter Mittelwert

■ +/- 2,5 Prozentpunkte
vom Mittelwert

■ Min. 2,5 Prozentpunkte
über Mittelwert

* Durchschnitt bezieht sich auf die Teilnehmer der Sampleaufteilung, Angaben in Prozent

Ergebnisse: IR-Abteilungen – Aktuelle Fragen

Non Financial Data in der IR sind ...

	Sampleaufteilung nach Kursentwicklung								
	Gesamt	Durchschnitt*	Um mehr als 20% gesunken.	Um 10 bis 20% gesunken	Um bis zu 10% gesunken	Stagniert	Um bis zu 10% gestiegen	Um 10 bis 20% gestiegen	Um mehr als 20% gestiegen
	152	148	19	13	17	24	15	16	44
Sind bereits heute sehr wichtig	75,7%	75,0%	89,5%	92,3%	58,8%	54,2%	46,7%	93,8%	84,1%
Werden in Zukunft sehr wichtig sein	14,5%	14,9%	10,5%	7,7%	23,5%	20,8%	33,3%	6,3%	9,1%
Unwichtig	4,6%	4,7%	0,0%	0,0%	5,9%	4,2%	20,0%	0,0%	4,5%
Weiß ich nicht	5,3%	5,4%	0,0%	0,0%	11,8%	20,8%	0,0%	0,0%	2,3%

Hinweis: Aufgrund der niedrigen Teilnehmerzahl bei den IR-Agenturen wird auf eine Kreuztabelle verzichtet.

■ Min. 2,5 Prozentpunkte unter Mittelwert

■ +/- 2,5 Prozentpunkte vom Mittelwert

■ Min. 2,5 Prozentpunkte über Mittelwert

* Durchschnitt bezieht sich auf die Teilnehmer der Sampleaufteilung, Angaben in Prozent

Kontakt

- Dieses Werk einschließlich aller seiner Teile ist urheberrechtlich geschützt.
- Jede Verwertung, die nicht ausdrücklich vom Urheberrechtsgesetz zugelassen ist, bedarf der vorherigen schriftlichen Zustimmung der Faktenkontor GmbH.
- Das gilt insbesondere für Vervielfältigungen, Bearbeitungen, Übersetzungen und die Einspeicherung und Verarbeitung in elektronischer Form. Eine Weitergabe an Dritte ist nicht gestattet.

CAT Consultants GmbH & Co
Thilo M. Tern
Ferdinandstraße 6
20095 Hamburg
Telefon: +49 (40) 30 37 44-70
Telefax: +49 (40) 30 37 44-20
thilo.tern@cat-consultants.de

news aktuell GmbH
Jens Petersen
Mittelweg 144
20148 Hamburg
Telefon: +49 (0)40 4113-2843
Telefax: +49 (0)40 4113-2876
Petersen@newsaktuell.de

Faktenkontor GmbH
Jörg Forthmann
Hans-Henny-Jahnn-Weg 29
22085 Hamburg
Telefon: +49 (0)40 227 03-7787
Telefax: +49 (0)40 227 03-7961
Joerg.Forthmann@faktenkontor.de